



Nationaal Park  
Drentsche Aa



*Een voorstellen:  
Waterschap  
Hunze en Aa's*



**20 JAAR**  
DOORSTROOM EN  
OP STAP KRANT

# DOOR STROOM

MAGAZINE 42 VOORJAAR 2024

*grauwe  
klauwier*

**Iris Koffijberg**  
STILSTAAN IN  
verwondering

*Drenthe*



IN EEN KLEINE SERIE ARTIKELEN STELT DOORSTROOM BEHEER-  
DERS VAN DE NATUUR IN NATIONAAL PARK DRENTSCHE AA  
VOOR. DE VORIGE KEREN KWAMEN NATUURMONUMENTEN  
EN HET DRENTSE LANDSCHAP AAN BOD; NU RICHTEN  
WE DE SCHIJNWERPER OP WATERSCHAP HUNZE EN AA'S.  
DAT BEHEERT NAUWELIJKS GROND – OP WAT TALUDS EN  
ONDERHOUDSPADEN NA – MAAR DES TE MEER WATER. HET  
TAKENPAKKET VAN HET WATERSCHAP IS BREED; DIT VERHAAL  
CONCENTREERT ZICH OP HET BEHEER EN ONDERHOUD  
VAN DE DRENTSCHE AA ZELF. WE SPRAKEN EROVER MET  
ECOHYDROLOOG PAUL HENDRIKS EN TEAMHOOFD RAYON  
WEST BART HARTMAN.

Doorstroom  
stelt voor

# Waterschap Hunze en Aa's

De Drentsche Aa staat bekend als een 'natuurlijke beek'. Over wat dat inhoudt bestaan nogal wat misverstanden, ervaren Hartman en Hendriks. Misverstand één is dat de beek geen onderhoud nodig zou hebben. "Als onze mensen in de beek bezig zijn met maaien, krijgen ze regelmatig de vraag 'wat zijn jullie aan het doen?', vertelt Hartman. "Maar als we geen onderhoud zouden plegen, groeit de beek in zijn huidige vorm, met weinig beschaduwing, binnen de kortste keren dicht." "De Drentsche Aa is een verzamelput van allerlei typen water uit een heel groot gebied", vult Hendriks aan. "Grondwater, regenwater, maar ook stedelijk water en landbouwwater. Het beekwater is behoorlijk voedselrijk en daardoor raakt de beek in de zomerperiode heel snel begroeid met waterplanten en met

planten die vanuit de oever de beek in groeien, met name liesgras. Je krijgt dan aanslibbing en als we niks zouden doen zou een soort moeras ontstaan waar nog heel diffuus water doorheen loopt." En dat kan niet, om verschillende redenen. De beek speelt een hoofdrol in de waterafvoer in dit deel van Drenthe; het waterschap moet ervoor zorgen dat bewoners droge voeten houden, boeren het land op kunnen om hun werk te doen en de natuur in het beekdal geen schade ondervindt door overstroming met voedselrijk water. Daarnaast is er het cultuurhistorische beeld van een beek die door open landschap van hooilanden stroomt, waar velen aan hechten. Dus wordt er vegetatie uit de beek verwijderd. Dat gebeurt vanaf 15 juli – "Eerder maaien geeft te veel schade voor de natuur en mag daarom ook niet in

het kader van de Flora- en faunawet", legt Hartman uit – en duurt tot eind oktober, afhankelijk van het weer. Het onderhoud gebeurt vanaf het water, met de zogeheten 'amfiboot', een drijvend metaallichaam met rupsbanden en met voorop een giek waar gereedschap aan kan, zoals een maaikorf of een duwbakje. "We maken een baan door de beek vrij waar het water voldoende door kan afstromen", legt Hartman uit. "Aan beide kanten laten we een halve meter begroeiing staan, de 'snor' noemen wij dat. Daar vinden vissen en allerlei waterdiertjes in het winterseizoen een schuilplaats", aldus Hendriks. Ook laten we bomen en struiken op veel plekken staan, zodat de beek wordt beschaduwd. Dat is goed voor de natuur en op die plekken groeit de beek niet zo snel dicht."



Het waterschap heeft in recente jaren, in samenwerking met de provincie en terrein-beherende organisaties, veel natuurherstelprojecten in Nationaal Park Drentsche Aa uitgevoerd, zoals:

- herinrichting (beekdal) Deurzerdiep, Zeeggerloopje en Witterdiep
- proefproject met hout in het Gasterensche Diep
- pilotprojecten beekdalbodemverhoging

Bij de uitvoering van het werk probeert het waterschap waar mogelijk biodiversiteit te bevorderen, zie [www.hunzeenaas.nl/wat-we-doen/biodiversiteit](http://www.hunzeenaas.nl/wat-we-doen/biodiversiteit)

### Geen meanderende beek

Een tweede misverstand is dat de Drentsche Aa een typische meanderende beek zou zijn. Dat is ie maar op een paar stukken, vertelt Hendriks. "Uit onderzoek naar het meandergedrag van de beek is gebleken dat de beeklopen sinds de prehistorie amper van hun plek zijn gekomen. Het verhang is te klein en de stroming dus niet krachtig genoeg om de veenbodem echt te beïnvloeden. Dat is anders waar de beek door een zandpakket stroomt, zoals bij het Schipborgsche Diep. Daar kan het beekwater wel de buitenbochten aanvreten."

### Waterberging

Een natuurlijk proces dat de Drentsche Aa wel vertoont is buiten z'n oevers treden, zoals begin dit jaar nog volop te zien was. Daardoor houdt het beekdal tijdelijk water vast, maar over die waterberging bestaan ook weer misverstanden. "Onze mogelijkheden worden enorm overschat, je hoort de wildste verhalen", vertelt Hartman. Hendriks pakt de rekenfunctie van zijn smartphone erbij en rekent voor: "In natte perioden gaat er zo'n twee kuub water per seconde door een beek als het Gasterensche Diep, dat is ruim 170.000 kuub per dag. Als je dan heel optimistisch verder rekent kun je in een beekdaltraject van drie kilometer hooguit een dag of vijf het water vasthouden. Je kunt het dus alleen tijdelijk parkeren om overstromingen te voorkomen als het overtollige water niet op de Waddenzee gespuid kan worden. Sowieso moet je wel blijven afvoeren. Stel dat het in november heel veel regent en de beekdalen staan vol. Als je dan niet zou afvoeren zou de rest van de winter je berging al vol staan en kun je nieuwe afvoerpielen niet meer afremmen. Bergingsgebieden moet je dus altijd ook weer leeg laten stromen." Wat dan wel een structurele oplossing biedt voor het verwerken van de toenemende hoeveelheid neerslag? "Ruimte maken voor water. En dat vraagt om stevige keuzes."



### WATERSCHAP HUNZE EN AA'S

Beheert het water in Noordoost-Drenthe en Oost-Groningen, een gebied van ruim 200.000 hectare met 490.000 inwoners en met:

- meer dan 3500 km sloten en kanalen
- 28 km zeedijk
- 1470 km kaden
- 13 rioolwaterzuiveringen

Meer info: [www.hunzeenaas.nl](http://www.hunzeenaas.nl)



# Drentsche Aa! INSPIREERT!

Voor veel mensen – kunstenaars, wetenschappers, natuurliefhebbers en anderen – was en is de Drentsche Aa een bron van inspiratie. In deze rubriek vertellen zij wat het landschap van de Drentsche Aa voor hen betekent.

*Ik laat me graag verrassen*

## Iris Koffijberg fotografeert water 'Stilstaan in verwondering'

**IRIS KOFFIJBERG FOTOGRAFEERT WATER. GEEN WEIDSE WATERVLAKTES, MAAR STUKJES VAN EEN PAAR VIERKANTE DECIMETER. DAARIN ONTDEKT ZE DE MOOISTE VORMEN EN PATRONEN WAAR EEN ANDER ACHEELOOS AAN VOORBIJ LOOPT. ZE LEGT ZE VAST MET EEN SIMPEL CAMERAATJE. HET RESULTAAT: BIJNA ABSTRACTE KUNSTWERKEN WAAR TOCH NOG NET IETS HERKENBAARS IN ZIT: EEN PAAR GRASSPRIETJES BIJVOORBEELD, TAKJES OF BLAADJES.**







“Ik registreer wat ik tegenkom op mijn wandelingen. Soms doe ik een uur over een stuk van twintig meter. Dan zie ik de mooiste beelden, die ontstaan door een weerspiegeling, lichtinval, stroming, beweging door de wind. Het zijn momentopnamen. Als je denkt, ik kom morgen terug, dan is het misschien nog mooier, kom je bedrogen uit. Dan is het weg. Het is water, je hebt er geen invloed op. Het is altijd een verrassing. Ik laat me graag verrassen.”

#### Het zit hem in kijken

Eigenlijk vindt Iris het lastig om zichzelf fotograaf te noemen: “Eerder beeldend kunstenaar. In fotografische techniek ben ik slecht onderlegd. Kijk, hier fotografeer ik mee.” Ze laat een eenvoudige compactcamera zien. Geen lenzen of andere toeters en bellen. “Ik doe ook niks met licht of diafragma en bewerk foto’s ook niet op de computer. Bij mij zit het hem niet in de techniek, het zit hem in kijken. Dat is wat ik goed kan: kijken.”

Dat kijken is vooral naar beneden gericht. “Ik geniet op mijn wandelingen zeker ook van het landschap, de magie van ochtendlicht over de heide bijvoorbeeld, maar dat hoeft ik niet te fotograferen. Dat kunnen anderen veel beter. Wat ik fotografeer moet je zoeken, daar moet je voor stilstaan. Stilstaan in verwondering noem ik het.”

#### Niet meer weg

Zes en een half jaar geleden streek ze met haar man vanuit Haarlem neer in Gasteren. “We wilden in het Noorden wonen; dat we hier terecht kwamen is toeval. Maar nu zouden we hier niet meer weg willen. Dat je de deur uitstapt en meteen buiten bent, daar kan niks tegenop. Je kunt hier echt struinen. En ik heb hier alles: de velden, de heide, het water, bomen, vogels, andere dieren.”

Haar foto’s beijkend zou je denken dat die overal gemaakt zouden kunnen zijn, niet per se in het Drentsche Aa-gebied. Maar dat ziet ze toch anders: “Dit gebied heeft wel bepaalde kenmerken die ik niet zo snel ergens anders zie. Wat ik bijvoorbeeld heel mooi vind is water dat in de heide staat, een beetje veenachtig, maar ook met een beetje riet; die combinatie hoort voor mij echt bij dit gebied. Net als de combinatie van water en bomen.” De beek zelf is ook onderwerp van haar werk: “Ik mag er graag komen, ik heb mijn favoriete plekjes hier in de wijde omgeving. De beek geeft iets meer ruimte in het beeld, je kunt er soms iets breder kijken.”

Met kwelwater heeft ze dan weer minder dan je misschien zou verwachten: “Qua kleuren is kwel vaak spectaculair, maar qua compositie minder. En het gaat mij vooral om de compositie. Soms zie ik dingen die bijna buitenaards zijn, waarbij je heel andere associaties krijgt. Als je goed kijkt zie je altijd nog wel iets wat je herkent, maar dat staat die andere associaties niet in de weg.”



**Iris exposeert regelmatig. Haar werk is op dit moment (tot 16 juni) te zien in een groepsexpositie van Stichting Beeldend Kunstenaars Aa en Hunze in de theaterlounge van Martiniplaza in Groningen. Afdrukken van haar foto’s zijn te koop in verschillende formaten en op verschillende materialen. U kunt ook foto’s huren bij haar eigen kunstuitleen. Alle informatie vindt u op haar website: <https://koffijberg.com>**

# Terugkeer zomervogel

## De grauwe klauwier

Een van de vele mooie aspecten van het voorjaar is de terugkeer van de zomervogels: vogels die in het zuiden – in veel gevallen in Afrika – de winter hebben doorgebracht en nu in het Drentsche Aa-gebied terugkeren om er te broeden.

Een bijzondere zomergast is de grauwe klauwier. Het mannetje is prachtig gekleurd, en het leuke is dat hij zich vaak ook goed laat zien. Hij zit namelijk graag op de uitkijk in de top van een struik. De meeste kans maakt u op plekken met veel meidoorns en ander stekelig struikgewas, want die zijn favoriet als broedplaats. Als dit nummer van Doorstroom uitkomt, moet u nog wel een maand of iets langer geduld hebben, want de grauwe klauwier is een van de laatste zomer-

vogels die uit Afrika terugkeert: zelden voor 1 mei en meestal pas rond het midden van die maand. Die late terugkeer is niet zo vreemd als je weet dat zijn voedsel vooral bestaat uit grote insecten, zoals libellen, sprinkhanen en kevers. Overigens vangt deze zangvogel met roofvogeltrekjes ook hagedissen en muizen en zelfs weleens een kleiner collega-zangvogeltje. Bekend is zijn gewoonte om prooien op doornen van struiken en punten van prikkeldraad te spietsen. Zo heeft hij een voorraadje eten achter de hand.

Het Drentsche Aa-gebied is een van de bolwerken van de grauwe klauwier in Nederland. Algemeen is hij zeker niet, al gaat het de laatste jaren wat beter met de stand. Vanaf juli vertrekken de eerste klauwieren alweer naar het zuiden en rond half september zijn ze (bijna) allemaal weer weg.



Onlangs verscheen het rapport 'Broedvogels van het beekdallandschap Drentsche Aa' van de Vogelgroep Drentsche Aa. Het is in te zien op de website van het Nationaal Park, [www.drentscheaa.nl](http://www.drentscheaa.nl)



# Nieuws



## 20 jaar Doorstroom en Op Stap Krant

Precies twintig jaar geleden, voorjaar 2004, kwamen de eerste edities uit van het magazine Doorstroom en de Op Stap Krant. Sindsdien zijn beide uitgaven van Nationaal Park Drentsche Aa met ijzeren regelmaat blijven verschijnen: Doorstroom tweemaal per jaar, in voor- en najaar; de Op Stap Krant jaarlijks kort voor Pasen.

In de loop van die twintig jaar is het uiterlijk van beide bladen veranderd. Ook in de inhoud waren er veranderingen; rubrieken kwamen en gingen. Wat niet veranderde was het doel: bewoners en bezoekers informeren over de unieke kenmerken van het gebied, de ontwikkelingen die zich er afspelen en de activiteiten die er plaatsvinden.

Magazine Doorstroom is bestemd voor de bewoners van het gebied en wordt huis aan huis verspreid in het hele Nationaal Park. Het informatieve blad houdt bewoners op de hoogte van wat er zoal aan projecten wordt uitgevoerd. Maar er is ook ruimte voor leuke weetjes op het gebied van natuur, landschap en cultuurhistorie. De Op Stap Krant is vooral bestemd voor bezoekers en is gratis verkrijgbaar bij Nationaal Park Gastheren

en Gastvrouwen en op andere toeristisch relevante plekken in het gebied. Hij staat elk jaar weer boordevol praktische tips om het Park te verkennen, met informatie over wandelroutes, fietspaden, activiteiten en evenementen. Maar de krant biedt ook achtergrondinformatie om de beleving van de bezoeker te verdiepen.

Communicatie en educatie zijn voor het Nationaal Park Drentsche Aa van levensbelang. Het doel ervan is dat bewoners, bezoekers en mensen die in het gebied werken zich verbonden voelen met het gebied, de bijzondere waarde ervan inzien en er trots op zijn. Doorstroom en Op Stap Krant dragen daar, naast de website, social media, cursussen en bijeenkomsten, aan bij – en zullen dat voorlopig blijven doen!



## Nieuwe editie van De Loop van de Drentsche Aa



Begin dit jaar verscheen de tweede, geheel herziene uitgave van de langeafstandswandeling De Loop van de Drentsche Aa. Het is een van de uitgaven in de reeks 'Lopen van...' van Het Drentse Landschap, in dit bijzondere geval tot stand gekomen in samenwerking met het Nationaal Park Drentsche Aa. De nieuwe Loop heeft de vorm van een rondwandeling met de stations van Assen en Groningen als startpunten. In totaal is de route ruim 170 kilometer lang. Hij is verdeeld in negen etappes van gemiddeld 19 kilometer, maar u kunt ze zo kort en lang maken als u zelf wilt. Het grootste deel van de route, ruim 70 procent, gaat over onverharde paden. Behalve heldere kaarten en gedetailleerde routeaanwijzingen bevat de gids ook een schat aan wetenswaardigheden over het landschap, de natuur en de geschiedenis van het gebied. De gids heeft een handzaam formaat en is met een spiraal gebonden, wat hem onderweg goed hanteerbaar maakt. Hij kost slechts € 15,- en is te bestellen via [www.drentslandschap.nl/winkel/loop-drentsche-aa](http://www.drentslandschap.nl/winkel/loop-drentsche-aa)

## Wandelknooppuntennetwerk klaar

Aan wandelmogelijkheden was toch al geen gebrek in Nationaal Park Drentsche Aa. Sinds kort wordt het wandelaars – ook degenen die het gebied nog niet (zo goed) kennen – nog makkelijker gemaakt. Je kunt nu in het hele Nationaal Park van wandelknooppunt naar wandelknooppunt lopen en daarmee heel gemakkelijk zelf je route uitstippelen. Elk knooppunt is voorzien van een paal met bruin-met-witte schildjes waar het nummer en verwijzingen naar aangrenzende knooppunten op staan. Het Recreatieschap Drenthe heeft afgelopen jaar het wandelnetwerk in de gemeenten Aa en Hunze, Assen en Tynaarlo voltooid. Per 1 april is daarmee tevens het 5.777 kilometer lange wandelnetwerk in heel Drenthe compleet. Vanaf diezelfde datum zijn alle knooppunten online te vinden op [www.wandelnet.nl](http://www.wandelnet.nl).



## Vrienden van de Drentsche Aa

Kent u het Gebiedsfonds Drentsche Aa? Dit fonds biedt iedereen die zich met het gebied verbonden voelt, de kans om bij te dragen aan de ontwikkeling ervan, door een gift aan het fonds te doen. Dat onderstreept dat het gebied mooi houden niet een zaak is van de overheid alleen, maar dat burgers, boeren, bedrijven en overheid het samen moeten doen. Met de ontvangen giften steunt het fonds initiatieven die bijdragen aan de ontwikkeling van het gebied. Zo heeft het fonds, om maar eens een paar voorbeelden te noemen, bijgedragen aan de projecten Groene

Dorpen De Broekstreek en Boerenerven Zeegse, het herstel van de esrandbeplanting van de Holtesch in Hooghalen, het Voedselbos Glimmen, een picknickbank in Appelbergen en het actieplan voor de terugkeer van de roggelelie. Het fonds is een zelfstandige, private stichting met een eigen bestuur.

Ter ere van het twintigjarig jubileum van het Nationaal Park Drentsche Aa in 2022 heeft het

Gebiedsfonds de 'Vriendenkring Drentsche Aa' opgericht. Wie een structurele (bijvoorbeeld jaarlijkse) bijdrage aan het fonds levert, kan 'Vriend van de Drentsche Aa' worden. Tot de Vrienden behoren het Waterbedrijf Groningen en de Rabobank Assen en Noord-Drenthe. Maar iedereen kan een bijdrage leveren, hoe bescheiden ook. Ook bijdragen? Kijk op [www.gebiedsfonds-drentscheaa.nl](http://www.gebiedsfonds-drentscheaa.nl)

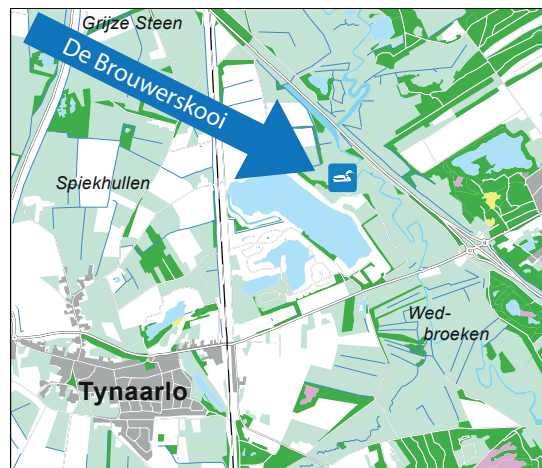






**EVEN  
KIEKEN**

## BROUWERSKOOI



Als je ten oosten van de zandwinplas bij Tynaarlo de Zwijnmaden in fietst (fietsknooppunt 85 richting 58), kom je langs een bordje dat verwijst naar de eendenkooi. Een wandelingetje van honderd meter door bloemrijk grasland brengt je bij deze Brouwerskooi. Hij ligt op een idyllisch plekje midden in de natuur, in een klein bosje aan de rand van het beekdal van het Westerdiep. Een echte historische kooi is het echter niet. Ooit waren er tientallen eendenkooien in

Drenthe, maar na 1828 komt er in de hele provincie geen geregistreerde kooi meer voor.

De Brouwerskooi is recente 'namaak', maar hij geeft wel een beeld hoe zo'n kooi er vroeger uitzag. De kooi bestaat uit een plas waar enkele tamme eenden als lokeenden rondzwemmen, omringd door hoge rieten matten. Er is een vangpijp aangebracht waar de kooiker met zijn hondje de eenden in probeert ze te lokken, en als ze erin zwemmen gaan

ze aan het eind 'de pijp uit'. Het was tot begin negentiende eeuw een leuke bijverdienste. De eenden - zonder kogels in hun lichaam - vonden gretig aftrek aan het hof in Engeland en in België.

In 2006 is deze kooi geopend door burgemeester Rijpstra van de toenmalige gemeente Vries.

De kooi was een initiatief van de Historische Vereniging Tynaarlo. Vrijwilligers uit Tynaarlo onderhouden de kooi.





# Activiteiten uit gelicht

HET HELE JAAR DOOR HOUDT HET NATIONAAL PARK DRENTSCHE AA EXCURSIES ONDER LEIDING VAN ERVAREN GIDSEN. HIERONDER EEN GREEP UIT HET AANBOD VAN DE KOMENDE MAANDEN. HET COMPLETE OVERZICHT VINDT U IN DE OP STAP KRANT (ONDER ANDERE VERKRIJGBAAR BIJ HORECAONDERNEMERS IN HET DRENTSCHE AA-GEBIED) EN (MET DE MEEST ACTUELE GEGEVENS) OP ONZE WEBSITE ([WWW.DRENTSCHEAA.NL/ACTUEEL/ACTIVITEITEN](http://WWW.DRENTSCHEAA.NL/ACTUEEL/ACTIVITEITEN)). DEELNAME AAN DE EXCURSIES IS GRATIS; AAN HET EIND VAN DE EXCURSIE KUNT U EEN VRIJWILLIGE BIJDRAGE VOOR HET GEBIEDSFONDS DRENTSCHE AA GEVEN. AANMELDEN IS NIET NODIG. GOEDE WANDELSCHOENEN OF LAARZEN WORDEN AANBEVOLEN. LET OP: UW HOND MAG NIET MEE.



Zondag 21 april

**FOTOGRAFEER EN MEER: HET FASCINERENDE LANDSCHAP VAN APPELBERGEN**

Appelbergen is een bijzonder gebied vol geschiedenis. Gedurende de ijstijden is de basis van het gebied gevormd. De mens heeft er een cultuurhistorische laag overheen gelegd. Dit prachtige en gevarieerde natuurgebied heeft een rijkdom aan fotogenieke plekjes.

**Start 13.30 uur, parkeerplaats Paviljoen Appelbergen, Hoge Hereweg 33, 9756 TG Glimmen**



Zondag 28 april

**LENTEKLEUREN LANGS HET IDYLLISCHE AMERDIEP**

In juni staan de beekdalen in Nationaal Park Drentsche Aa volop in bloei. Tijdens deze excursie genieten we van deze kleurrijke velden en het prachtige landschap langs het Amerdiep.

**Start 13.30 uur bij Café De Amer, Amen 20, 9446 PC Amen (duur van de excursie ca. 2 uur)**

Zaterdag 11 mei

**LANDSCHAPSGESCHIEDENIS VAN HET DEURZERDIEP**

Een van de beken van het Drentsche Aa-beekstelsel is het Deurzerdiep. Het ooit rechtgetrokken deel van deze beek is in 2015 weer heringericht en de beek kronkelt nu weer vrij door het landschap. Een prachtig nieuw landschap, waar de natuur zich weer aan het ontwikkelen is en de regie terug heeft gekregen. Als het hard regent, mag de beek weer buiten haar oevers treden. Hierdoor wordt regenwater weer langer in het Drentsche Aa-landschap vastgehouden.

**Start 10.00 uur, Nationaal Park Toegangspoort Deurze, Deurze 1, 9457 TA Rolde (duur van de excursie ca. 2½ uur)**

**Maandag 20 mei (tweede pinksterdag) OP FIETSE DOOR HET STROOMDAL VAN DE DRENTSCHE AA**

De fietsroute gaat langs bijzondere plekken rond de benedenloop van de Drentsche Aa. U krijgt informatie over de flora en fauna, het landschap en cultuurhistorische elementen in het gebied.

**Start 10.00 uur, parkeerplaats Herberg De Blankehoeve, Beslotenveenseweg 2, 9479 TL Noordlaren. Aanmelden via e-mail: [drentscheaa@ivn.nl](mailto:drentscheaa@ivn.nl) (max. 16 deelnemers)**

Excursieprogramma



Drentsche Aa

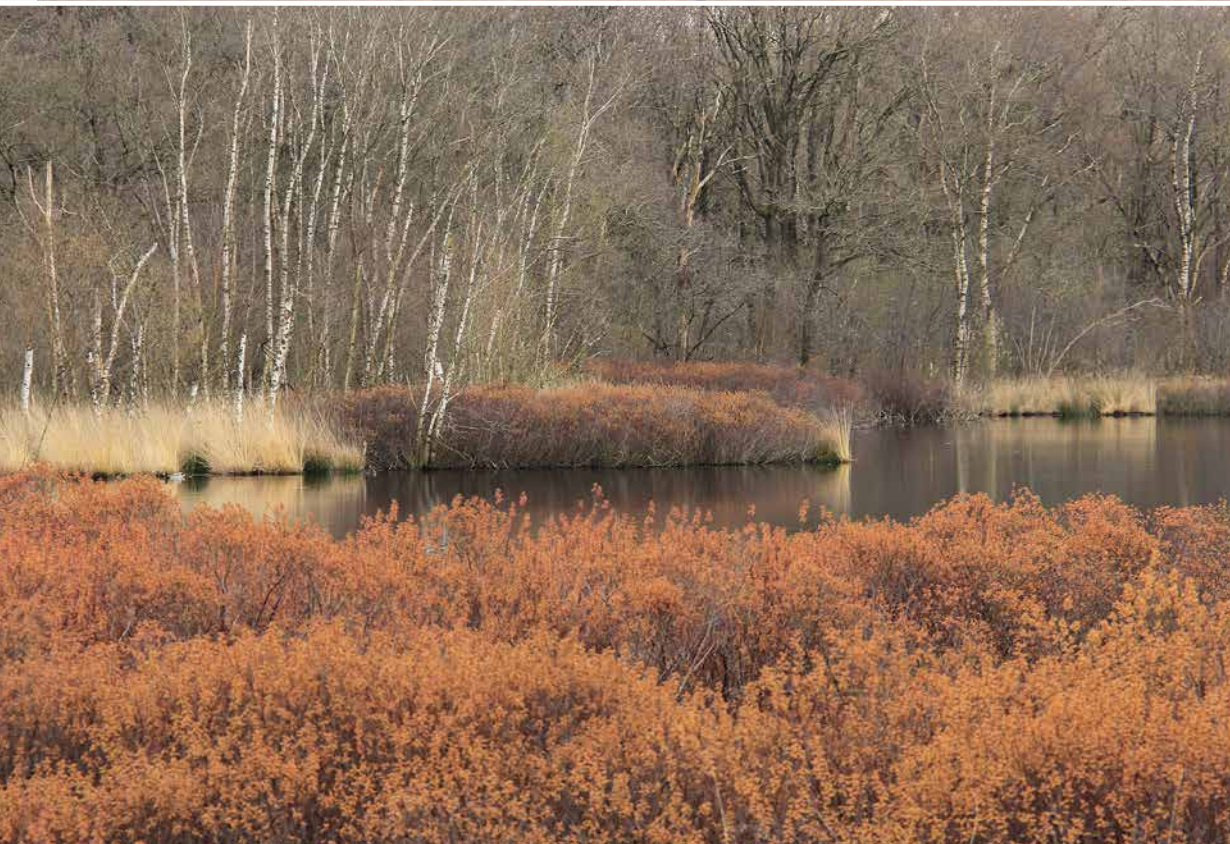
Drentsche Aa





"In het voorjaar van 2023 was ik mee met een fotografie excursie van het Drentsche Aa. Hierbij maakten we een wandeling om het Siepelveen in de Zeegserduinen, waar de gagel op dat moment in bloei stond. En dat heeft een prachtige donker roodbruine kleur."


JOSEFIEN SPOELDER



Bent u al geabonneerd op onze digitale nieuwsbrief? Deze gratis nieuwsbrief komt vier keer per jaar uit. Zie [www.drentscheaa.nl/actueel/digitale-nieuwsbrief](http://www.drentscheaa.nl/actueel/digitale-nieuwsbrief)

DRENTSCHE AA  
NIEUWSBRIEF

 [www.facebook.com/drentscheaa](https://www.facebook.com/drentscheaa)

 [www.instagram.com/nationaal\\_park\\_drentscheaa](https://www.instagram.com/nationaal_park_drentscheaa)

#### COLOFON

Secretariaat Nationaal Park  
Drentsche Aa

Kees Folkertsma, Elaine Sapulete

Postbus 122, 9400 AC Assen

Telefoon: (0592) 365 555

E-mail: [drentscheaa@drenthe.nl](mailto:drentscheaa@drenthe.nl)

Internet: [www.drentscheaa.nl](http://www.drentscheaa.nl)

Communicatie en Educatie  
Nationaal Park Drentsche Aa

IVN Drenthe: André Brasse,

Timanca Manak

Huis van de Drentsche Aa

Asserstraat 63, 9451 TA Rolde

Postbus 125, 9400 AC Assen

Telefoon: (0592) 371 740

E-mail: [drentscheaa@ivn.nl](mailto:drentscheaa@ivn.nl)

Teksten en eindredactie

Henk van den Brink, Noordwolde (Gn)

Redactie

André Brasse, Henk van den Brink,

Timanca Manak

Fotografie

NP Drentsche Aa (tenzij anders  
aangegeven)

Grafische verzorging

Docucentrum provincie Drenthe

Cartografie

GIS en Cartografie provincie Drenthe

Druk Scholma, Bedum

Verspreiding Post NL



# Drentsche Aa

HET SPAREN WAARD



Gebiedsfonds  
DRENTSCHE AA

## Help mee met gift

Heeft het Drentsche Aa-gebied ook uw hart gestolen? U kunt meehelpen het gebied zo mooi te houden door een gift te doen aan het Gebiedsfonds Drentsche Aa. Elke bijdrage, groot of klein, wordt gebruikt voor het onderhoud en waar nodig herstel van dit prachtige landschap.

U kunt uw bijdrage overmaken naar IBAN: NL73 RABO 0129.0784.84 op naam van Stichting Gebiedsfonds Drentsche Aa.

Meer weten? Kijk op [www.gebiedsfonds-drentscheaa.nl](http://www.gebiedsfonds-drentscheaa.nl).

Door de beperkte oplage van Doorstroom is het niet mogelijk om met een wikkel of print op het blad zelf te werken. De biobased afbreekbare plastic verpakking is vooralsnog de enige oplossing. Mocht u het blad alleen digitaal of zelfs helemaal niet meer willen ontvangen, meld dit dan via [drentscheaa@drenthe.nl](mailto:drentscheaa@drenthe.nl)



© Secretariaat Nationaal Park  
Drentsche Aa 2024  
ISSN: 1876-8989

Nederland heeft 21 nationale parken

