



Nationaal Park
Drentsche Aa



Even voorstellen:
Waterbedrijf Groningen
en WMD

DOOR STROOM

MAGAZINE 43

NAJAAR 2024

IVM

'Hoer -
hoeeee'

Bosuil roept al
in de herfst



Kunstenaars
brengen
Drentsche Aa
IN BEELD

Drentse

IN EEN KLEINE SERIE ARTIKELEN STELT DOORSTROOM
BEHEERDERS VAN DE NATUUR IN NATIONAAL PARK
DRENTSCHE AA VOOR. DEZE KEER ZIJN DAT HET WATERBEDRIJF
GRONINGEN (WBG) EN HET DRENTSE DRINKWATERBEDRIJF
WMD. NATUURBEHEER IS NIET HUN COREBUSINESS: ZE ZIJN ER
IN DE EERSTE PLAATS OM DE INWONERS VAN GRONINGEN EN
DRENTHE TE VOORZIEN VAN DRINKWATER. MAAR OM DAT ZO
GOED MOGELIJK TE DOEN BEHEREN ZE WEL FLINK WAT GROND,
WAARVAN EEN DEEL IN NATIONAAL PARK DRENTSCHE AA. EN BIJ
DAT BEHEER STAAT DE NATUUR VOOROP, WANT "DE NATUUR IS
ONZE VRIEND." IN DIT ARTIKEL LEEST U OVER WELKE GEBIEDEN
HET GAAT EN HOE ZE BEHEERD WORDEN.

Doorstroom
stelt voor:

Waterbedrijf Groningen e

De gebieden

Het WBG heeft in het Drentsche Aa-gebied 62 hectare in bezit bij De Punt, rond de hoofdvesting van het bedrijf. De WMD heeft binnen de grenzen van het Nationaal Park twee gebieden: Dijkveld (Assen-Oost, 40 hectare) en Gasselte (ongeveer 70 hectare). Binnen deze waterwingebieden liggen putten waaruit grondwater van zo'n 80 meter diepte wordt opgepompt. "De grond rond de putten hebben we graag in eigendom om ze optimaal te kunnen beschermen", verklaart adviseur grondzaken Gusta Hofstee van het WBG. Rondom de waterwingebieden, dus buiten de terreinen van de beide drinkwaterbedrijven, liggen veel ruimere 'grondwaterbeschermingsgebieden'. Daar gelden regels om vervuiling van het grondwater te voorkomen. Het zijn de provincies die daarop toezien.

De drie waterwingebieden binnen het Nationaal Park verschillen in karakter en dus ook in beheer. Wat ze gemeen hebben is dat het beheer gericht is op biodiversiteit. "Een gezonde natuur zorgt voor een gezonde bodem, en een gezonde bodem is vitaal voor onze waterwinning", stelt Gusta Hofstee.

WBG – De Punt

Het terrein van het WBG bij De Punt is voor een groot deel gesloten voor publiek. Dit gebied 'binnen de hekken' kent een soort parklandschap. "De putten moeten altijd goed bereikbaar zijn, dus daar is het beheer intensief", legt Hofstee uit. "Maar verder geven we zo veel mogelijk ruimte aan natuur." Een groot deel bestaat uit kruidenrijk grasland dat laat in het seizoen gemaaid wordt. "Bij het maaien blijft altijd een deel, ongeveer twintig procent, staan. Daarbij wordt een slingerende grens tussen gemaaid en ongemaaid gemaakt,

oftewel 'sinusbeheer'. Mede omdat het er zo rustig is voelen allerlei dieren zich er thuis: reeën, dassen, otters, bevers." "Buiten de hekken' proberen we het beheer zo veel mogelijk bij lokale agrariërs te beleggen. Hier sturen we vooral op kruiden- en faunairijk grasland, en waar het kan ook op herstel en versterking van houtwallen. Bij nieuwe pachtcontracten kijken we wie het beste bij onze wensen past; bij landbouwers met wie we al langer een relatie hebben kijken we samen welke stappen we kunnen zetten. We willen ook een goede buurman zijn."

WMD - Dijkveld

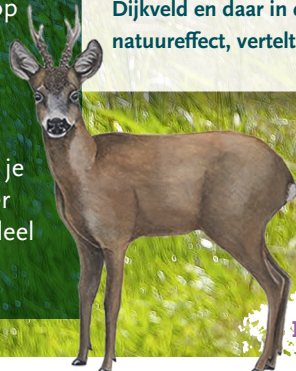
De beide gebieden van WMD zijn grotendeels vrij toegankelijk; er lopen wandelpaden en in Dijkveld is zelfs een deel 'struinnatuur', vertelt senior-medewerker terreinbeheer Erik Bergman. Dijkveld bestaat grotendeels uit schraal, bloemrijk grasland waar ook het eerder genoemde 'sinusbeheer' wordt gevoerd. "Omdat delen nogal nat zijn, wordt hier gemaaid met pistenbully's: voertuigen op rupsbanden die het gewicht verdelen. Een gewone trekker zou hier wegzakken." Een aangrenzend stuk grondwaterbeschermingsgebied wordt begraasd door runderen van een boer uit het nabije Balloo. "Waterwingebieden worden niet begraasd, maar in dit deel liggen nog geen putten, het is een 'strategische reserve' voor de toekomst", legt projectmedewerker terreinbeheer Peter Bartelds uit. "Op advies van Landschapsbeheer Drenthe hebben we in dit gedeelte een paar eilandjes van doornstruiken zoals meidoorn en sleedoorn aangelegd, vooral ten behoeve van de grauwe klauwier", vult Bergman aan. Dat werkt: er broeden meerdere paartjes van deze fraaie vogelsoort.

en WMD

WMD – Gasselte

“Ons gebied bij Gasselte heeft een heel ander karakter”, vertelt Peter Bartelds. “Het ligt op de Hondsrug en bestaat voor tachtig procent uit bos. Het is voormalig productiebos met voornamelijk douglas en ander naaldhout. Dat willen we omvormen tot een loofbos; loofbomen verdampen veel minder water dan naaldbomen. Daarvoor hebben we een beheerplan opgesteld in samenwerking met Bosgroepen Noord-Nederland. Een keer in de vijf jaar voeren we een fikse dunning uit; het FSC-gecertificeerde hout verkopen we ‘op stam’. Op de opengevallen plekken planten we, aanvullend op wat er spontaan opkomt, loofbomen als linde en lijsterbes.”

De overige twintig procent van de oppervlakte bestaat uit heide en schraal grasland, waar bijzondere planten groeien zoals valkruid en bijzondere dieren leven zoals de levendbarende hagedis. “De heide beheren we door met de hand boompjes uit te trekken. Ons eigen personeel doet dat op de jaarlijkse personeelsdag, maar dat is niet voldoende”, vertelt Bartelds. “We zijn naarstig op zoek naar vrijwilligers.” Belangstellenden kunnen zich bij hem melden: p.bartelds@wmd.nl. Lokkertje: je bent lekker buiten bezig in een bijzonder natuurgebied, waarvan bovendien een deel anders niet toegankelijk is.



WBG

- levert drinkwater aan huishoudens en bedrijven in de provincie Groningen en een stukje Noord-Drenthe (zo'n 575.000)
- productie: 47 miljoen kubieke meter water per jaar
- 5 productielocaties, totaal zo'n 500 ha waterwingebied

WMD

- levert drinkwater aan huishoudens en bedrijven in het grootste deel van Drenthe (zo'n 212.000)
- productie: ruim 35 miljoen kubieke meter water per jaar
- 14 waterwingebieden en 12 productielocaties, totaal 900 ha waterwingebied



OPPERVLAKTEWATER GEBRUIKEN VOOR EXTRA GRONDWATER

Grondwaterwinning gaat samen met natuur, maar staat er soms ook mee op gespannen voet. Het oppompen van grondwater kan ten koste gaan van de hoeveelheid kwelwater, waar juist in het Drentsche Aa-gebied veel bijzondere planten van afhankelijk zijn. Om die reden pompt de WMD in het Dijkveld slechts de helft van de hoeveelheid grondwater op waarvoor het vergunning heeft. Maar de vraag naar drinkwater stijgt. Daarom onderzoekt het bedrijf de mogelijkheid om overtollig oppervlaktewater te infiltreren in het diepe grondwater, om zo de hoeveelheid grondwater voor mens en natuur te vergroten.

Vooruitlopend op de uitkomsten past het bedrijf op kleinere schaal al iets dergelijks toe met eigen 'proceswater'. Bij het pompstation Assen-Oost liggen filterbedden die met name ijzer uit het grondwater halen. Die filterbedden moeten regelmatig schoongespoeld worden. Het water dat daar weer voor gebruikt wordt, verdween tot voor kort rechtstreeks in het Deurzerdiep. Nu is er vanaf de laatste spoelvijver een beekje aangelegd dat uitmondt in een laagte in het Dijkveld en daar in de bodem trekt. Die laagte is natter geworden en dat had meteen een natuureffect, vertelt Erik Bergman: “Voor het eerst hadden we er broedende watersnippen.”

Drentsche Aa! INSPIREERT!

Voor veel mensen – kunstenaars, wetenschappers, natuurliefhebbers en anderen – was en is de Drentsche Aa een bron van inspiratie. In deze rubriek vertellen zij wat het landschap van de Drentsche Aa voor hen betekent.



*vanaf april
2025 te zien*

WILDE ZWAAN: ERIK VAN OMMEN

DEURZERDIEP: SIEMEN DIJKSTRA

Kunstenaars brengen veelzijdigheid Drentsche Aa in beeld

ACHTTTIEN KUNSTENAARS, LEDEN VAN HET DRENTS
SCHILDERSGENOOTSCHAP, TROKKEN ER GEDURENDE
TWEË JAAR TWEEMAANDELIJKS OPUIT OM DE
DRENTSCHE AA IN BEELD TE BRENGEN, VAN DE BRON
BIJ ELP TOT HET 'EINDPUNT' BIJ DE WITTE MOLEN AAN
DE A28. ZO ONTSTOND EEN EIGENTIJDSE ARTISTIEKE
ODE AAN EEN UNIEKE BEEK DIE AL GENERATIES
KUNSTENAARS INSPIREERT. VANAF APRIL 2025 TE
BEKIJKEN IN EEN GROTE EXPOSITIE EN EEN BOEK:
BEEK IN BEELD. INITIATIEFNEMER ERIK VAN OMMEN
VERTELT OVER HET PROJECT.

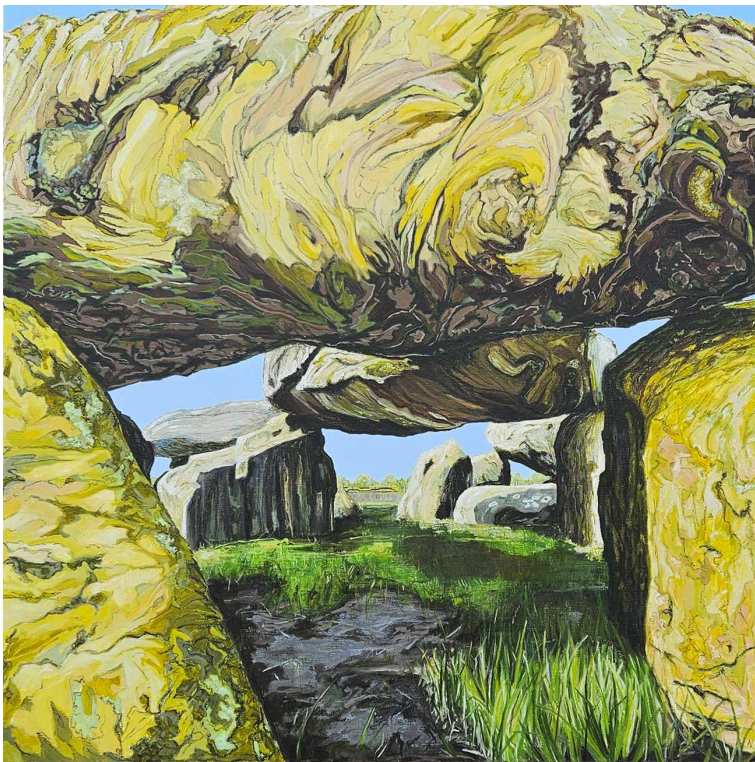


“Het idee ontstond in coronatijd”, vertelt Erik. “Reizen kon toen niet, daarom ben ik veel in de buurt gaan kijken en tekenen. Ik kwam erachter dat ik van de Drentsche Aa eigenlijk alleen het stuk tussen Taarlo en De Punt kende; in het andere deel was ik nog nooit geweest. Ik vroeg me af hoe dat eruit zou zien en of het interessant zou zijn als werkgebied. Na een eerste verkenning begon het bij mij te kriebelen, maar het project wat ik voor ogen had, zou te groot zijn om in mijn eentje te doen. Daarom heb ik binnen het Drents Schildersgenootschap voorgesteld om er een groepsproject van te maken. Dat viel in goede aarde. Er werd een werkgroepje ingesteld en een plan gemaakt. We volgden de beek langs de hoofdweg van de bron bij Elp tot aan de Witte Molen langs de A28, waar de Drentsche Aa in het Noord-Willemskanaal stroomt. We hebben het traject verdeeld in tien segmenten. Elke maand gingen we in één segment aan de slag, waardoor we behalve de loop van de beek ook de loop van de seizoenen meenamen. Wel verdeeld over twee jaar, zodat iedereen tijd had om alles uit te werken.”

Café

“Voor iedere sessie verzamelden we ’s morgens op een afgesproken plek; daar kregen de deelnemers van mij een routekaartje en ging ieder voor zich op pad. Rond een uur of vier kwamen we weer bij elkaar in een café om de ervaringen uit te wisselen en te bekijken wat we gemaakt hadden. Dat was een van de leukste dingen van dit project: je stimuleert elkaar om aan het werk te gaan, je jut elkaar een beetje op en gaandeweg beïnvloed je elkaar ook, er ontstaat interactie. Dat zal ik missen als het project afgelopen is.”

LOONER DIEP, HUNEBED: ANNEKE VERSTEGEN



DE DEELNEMENDE KUNSTENAARS

Siemen Dijkstra, Marieke Geerlings, Albert Greving, Annemarie de Groot, Rineke Hollemans, Klaas Koops, Fleur Krist, Sikko Mulder, Erik van Ommen, Herman van der Poll, Albert Rademaker, Fokko Rijkens, Bea de Roo, Wikje Schoon, Nicole van der Veen-Kerssies, Anneke Verstege, Wout Wachtmeester en Gineke Zikken.



ANNEMARIE DE GROOT

Variatie

Achttien kunstenaars deden er mee, met uiteenlopende technieken en materialen en verschillende stijlen en invalshoeken. “De een maakt buiten foto’s en gaat thuis verder, de ander werkt alleen maar buiten. De een werkt heel snel, de ander is lang met één werk bezig. We hebben landschapsschilders, maar ook bijvoorbeeld iemand die bezig is met structuren van water, zand, sporen onder water, reflecties van licht, en iemand die alles tot blokjes reduceert, een beetje Mondriaan-achtig. Zelf wilde ik eigenlijk met landschappen bezig, maar omdat er al genoeg waren die dat deden, heb ik me vooral op dieren gericht.”

Expositie en boek

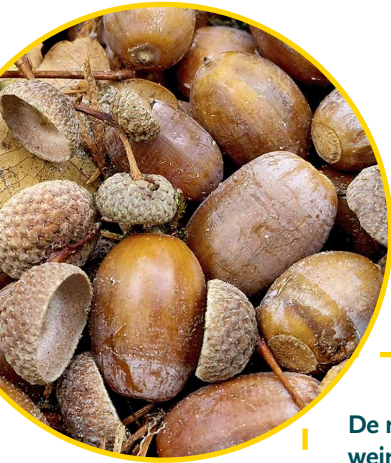
Het resultaat van het project bestaat uit vele honderden kunstwerken in allerlei soorten en maten. Te veel om alles aan het publiek te tonen. Er wordt een selectie gemaakt, die vanaf april volgend jaar te zien zal zijn in Museum Nienoord in Leek. Dat wil zeggen: daar is de hoofdtentoonstelling, maar er zal ook werk te zien zijn in de galerie van het Drents Schildersgenootschap in warenhuis Vanderveen in Assen en in enkele ateliers van deelnemende kunstenaars, waaronder dat van Erik in Vries. Bij de opening in Nienoord wordt ook het boek gepresenteerd dat van het project wordt gemaakt en dat net als de tentoonstelling Beek in Beeld gaat heten. Het wordt een lijvig boek met tekst van schrijver, musicus en ambassadeur van Nationaal Park Drentsche Aa Egbert Meijers, uitgegeven door Noordboek.

PRAKTISCHE INFO OVER EXPOSITIE EN BOEK VOLGT OP DE WEBSITE WWW.DRENTSCHEAA.NL EN IN DE VOLGENDE DOORSTROOM (NR. 44) VAN 2025.

Openbaring

Het werk van de kunstenaars zit erop; rest de vraag aan Erik hoe de kennismaking met het andere (grofweg: zuidelijke) deel van het Drentsche Aa-gebied beviel. “Vooral het brongebied bij Elp, het Halkenbroek, was voor mij een openbaring. Bever, otter, wolf, zeearend, kraanvogels, groepen van tientallen wilde zwanen: het is net alsof je in Polen bent. Het Drentsche Aa-gebied is veel veelzijdiger dan ik dacht; daar kom je alleen achter doordat je er gaat werken. Zo’n gebied als dit vind je verder nergens in Nederland. We hebben geluk gehad dat het bewaard is gebleven, mede dankzij eerdere generaties kunstenaars zoals Evert Musch. Misschien kan dit nu onze bijdrage zijn aan het behoud van dit unieke gebied. Want wat je inspireert, daar wil je je voor inzetten.”

'Hoew - hoeoeoe'



Bosuil roept al in de herfst

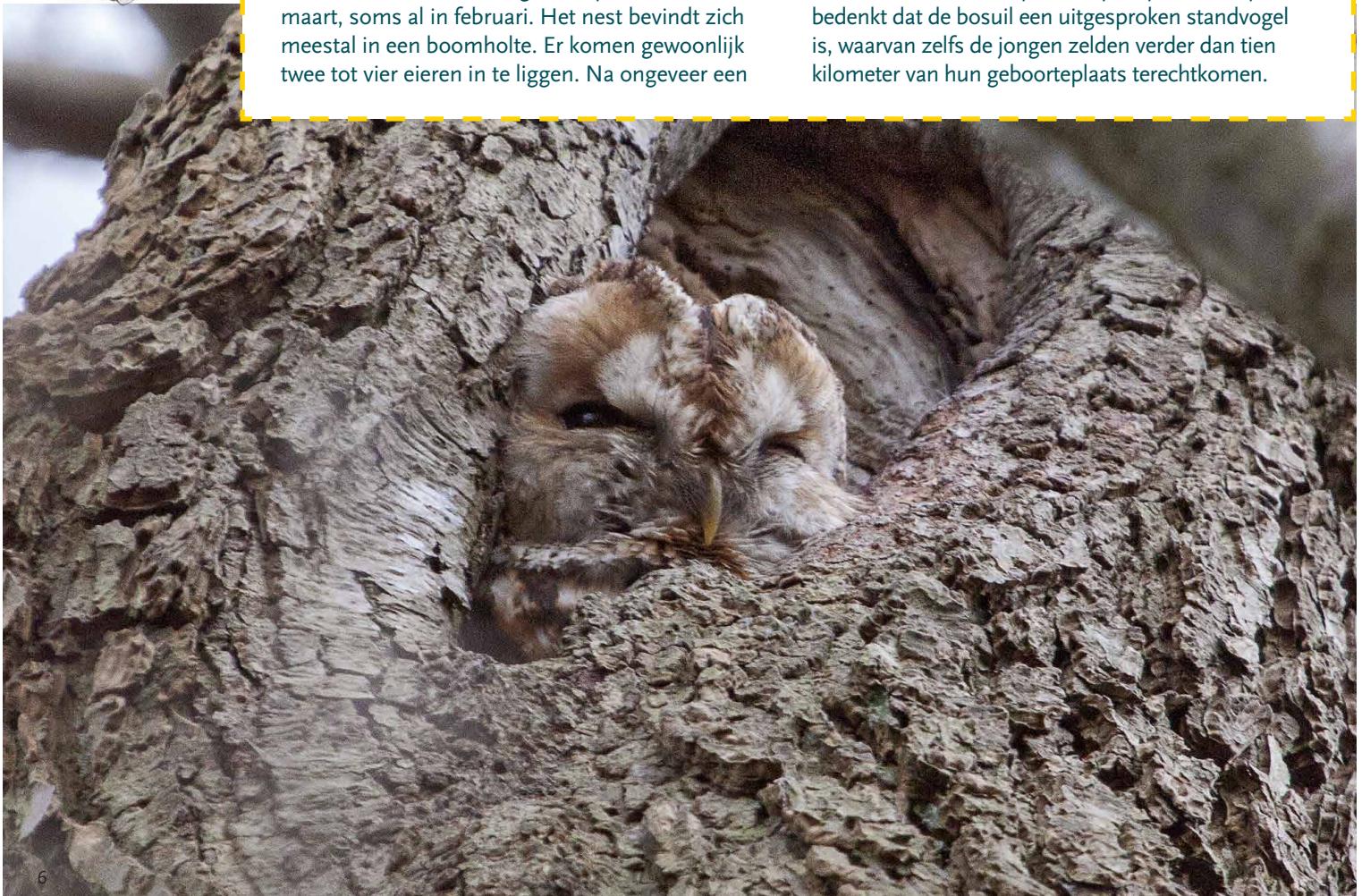
De meeste vogels in het bos zijn in herfst en winter weinig luidruchtig. Pas in het voorjaar, als het broedseizoen begint en de hormonen beginnen op te spelen, laten ze volop van zich horen. Bij de bosuil spelen de hormonen kennelijk al veel eerder op, want vanaf oktober is hun baltsroep al te horen. De roep van het mannetje is waarschijnlijk een van de bekendste en meest tot de verbeelding sprekende vogelgeluiden: een hoog, spookachtig 'hoew – hoeoeoe' dat vaak gebruikt wordt in griezelfilms. Het vrouwtje antwoordt met een schel 'ke-wiek'. De duetten kunnen de hele winter doorgaan en zijn voornamelijk in de eerste uren na zonsondergang te horen. Overdag rusten de uilen meestal tegen een boomstam aangedrukt, waar ze door hun perfecte camouflagepak niet makkelijk te ontdekken zijn.



Bosuilen broeden al vroeg in het jaar, meestal in maart, soms al in februari. Het nest bevindt zich meestal in een boomholte. Er komen gewoonlijk twee tot vier eieren in te liggen. Na ongeveer een

maand broeden komen de jongen uit het ei. Net als bij andere uilen en roofvogels verlaten ze het nest al na een paar weken, nog voordat ze kunnen vliegen. Ze hippen dan wat van tak op tak. Na vier weken zijn ze vliegvlug. De roep van de om eten bedelende jongen klinkt ongeveer als een piepend scharnier en kan je, als je per ongeluk in de buurt van zulke altijd hongerige types woont, aardig uit de slaap houden. Dat geldt trouwens ook voor de sterk gelijkende bedelroep van jonge ransuilen.

Het is nu nauwelijks meer voor te stellen, maar nog maar een halve eeuw geleden was er in heel Drenthe nog geen bosuil te bekennen. De Drentse bossen waren nog te jong en bevatten nog te weinig boomholtes voor deze holenbroeder. Vanaf midden jaren tachtig maakten ze de sprong en nu zitten ze verspreid over de hele provincie, tot in de (boomrijke) bebouwde kom. Een opmerkelijke opmars, als je bedenkt dat de bosuil een uitgesproken standvogel is, waarvan zelfs de jongen zelden verder dan tien kilometer van hun geboorteplaats terechtkomen.





Er zaten dit jaar drie paren **kraanvogels** in het Hart van Drenthe. Twee daarvan broeden hier al jaren; ze hebben dit jaar elk één jong vliegvlug weten te krijgen. Voor een van beide was dit het eerste broedsucces in vijf jaar (beschuit met muisjes!). Een nieuw stel was alleen aanwezig, nog zonder te broeden. Er is ook een kraanvogel met een jong gezien bij het Gasterensche Diep; waar deze precies gebroed heeft is niet bekend.

De **raaf** blijft een schaarse broedvogel in het Nationaal Park. Er heeft een paar bij Schoonloo gebroed en vier jongen gekregen. In de boswachterij Gieten-Borger heeft een paar een nest gehad, nadat hun eerste nest op het Rolderveld was mislukt. Bij Zeegse heeft een paar raven succesvol gebroed, met vier of vijf vliegvlugge jongen.

Het Ballooërveld was dit jaar een hotspot van bijzondere vogels. Zo waren er minimaal twee succesvolle broedparen van de **draaihals**, een bijzondere en zeldzame soort specht. Ook was er een paar **patrijzen** met jongen. In de zomer verbleef er een paar weken een **slangenarend**. Die trok zoveel bekijks dat Staatsbosbeheer moest besluiten het centrale deel van het Ballooërveld tijdelijk af te sluiten.



Op floragebied was er zowel goed als slecht nieuws.

De **zwartblauwe rapunzel** kende dit jaar een behoorlijke afname, waarschijnlijk door langdurige hoge waterstanden. **Valkruid** gaat ook hard achteruit; er bloeien nog slecht enkele exemplaren op het Molenveld. Bij Oudemolen werd wel een nieuwe groeiplaats van de **welriekende nachtorchis** ontdekt. **Beenbreek** en **klokjesgentiaan** profiteerden juist van de natte omstandigheden: de groeiplaatsen op het Ballooërveld en het Eexterveld breidden zich uit. Helaas kwam de massale bloei van klokjesgentianen op deze plekken te laat voor het gentiaanblauwtje om haar eitjes af te zetten. In de vliegtijd van dit vlindertje (juli tot half augustus) bloeiden er nog weinig.

Om de **stengelloze sleutelbloem** van de ondergang te redden is een aantal jaren geleden een reddingsproject uitgevoerd: er zijn uit lokaal zaad gekweekte plantjes uitgezet. Dat blijkt succesvol: op veel plekken was er verjonging met zaailingen. Op Kampsheide werd dit jaar op enkele plekken **klein warkruid** aangetroffen, een zeldzaam plantje zonder bladgroen dat parasiteert op heideplanten. Het plantje, dat eruitziet als een bosje draden, wordt ook wel duivelsnaaigaren genoemd.

Met vlinders, bijen en andere insecten gaat het in het algemeen niet best. Maar er zijn lichtpuntjes.

Zo waren er dit jaar relatief veel **heivlinders** op het Ballooërveld. De aantallen van de **kommavlinder** zijn veel kleiner, maar lijken redelijk stabiel. Op een vochtig heideveld bij de Elperstroom vliegen jaarlijks honderden **heideblauwtjes**. Deze hoge aantallen zijn te danken aan de relatie met de humusmier, die op het terrein talloze bulten van humus maakt. De rupsen en poppen van het heideblauwtje overwinteren in deze bulten. Na de metamorfose worden de vlinders gepoetst en uitgezwaaid door de mierenwerksters!





Huis van de Drentsche Aa vordert gestaag

De verbouwing van voormalig zalencentrum De Aanleg in Deurze tot Huis van de Drentsche Aa verloopt voorspoedig. Inmiddels is de achtergevel vervangen door een glazen wand met zicht op het beekdal van het Deurzerdiep. De voormalige toiletunit is verwijderd waardoor de hele ruimte voor de toekomstige expositie inzichtelijk is geworden. Er wordt gewerkt aan de omvorming tot bezoekerscentrum. Maquettes en een grote informatieve wandkaart zijn in ontwikkeling. De basis van de informatiebalie is gereed, de aankleding van het geheel volgt de komende periode. Er zijn plannen om de interactieve informatiekaart die op de website van het Nationaal Park (www.drentscheaa.nl) te vinden is, weer te geven op beeldschermen. Binnenkort wordt gestart met de inrichting van de buitenruimte. Nieuwsgierig geworden? Kijk eens om de hoek in het Huis van de Drentsche Aa in aanbouw.



Impuls voor duurzaam toerisme Drentsche Aa

Bewoners en bezoekers een topervaring bieden en tegelijkertijd de unieke waarden van het Drentsche Aa-gebied behouden door de bezoekersstroom in goede banen te leiden. Dat is de ambitie van het Ambitieplan Duurzaam Toerisme Nationaal Park Drentsche Aa. Het plan kreeg dit voorjaar een positief onthaal in het Overlegorgaan Drentsche Aa. Het plan bevat daarvoor een groot aantal concrete voorstellen. Het volledige plan vindt u via de QR code.

Eén aanbeveling uit het plan is alvast opgevolgd: er is een permanente Werkgroep Duurzaam Toerisme in het leven geroepen om de samenwerking tussen partijen te versterken. Verder is het de bedoeling dat de Nationaal Park-organisatie er menskracht bij krijgt om ontwikkelingen in gang te kunnen zetten.



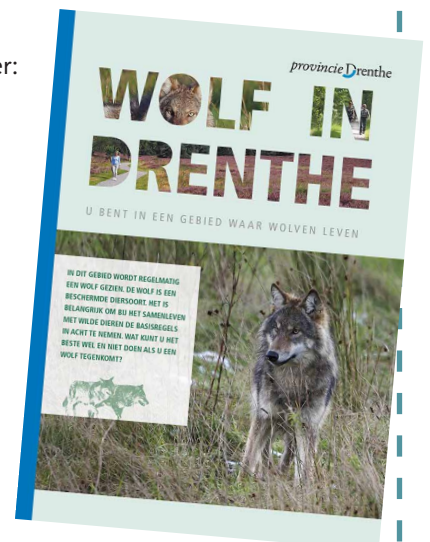
Flyer over wolven

In het zuiden van Nationaal Park Drentsche Aa leeft een wolvenroedel. De kans dat je er een wolf tegenkomt blijft erg klein, maar uitgesloten is het niet. Bij veel mensen leven vragen: kan ik nog wel (met mijn hond of paard) het bos in? En wat moet ik doen als ik een wolf tegenkom? Daarom heeft de provincie Drenthe een folder gemaakt met tips en gedragsregels. De folder ligt bij de bezoekerscentra en informatiepunten.

De belangrijkste adviezen uit de folder:

- Houd afstand tot de wolf, bij voorkeur 100 meter
- Blijf op de toegestane paden en wegen
- Komt de wolf te dichtbij, neem langzaam afstand, spreek luid en maak gebaren
- Loop de wolf niet achterna
- Voer de wolf niet
- Houd uw hond kort aangelijnd

Gevraagd wordt om een ontmoeting met een wolf door te geven via www.bij12.nl/wolvenmeldpunt. Veel meer antwoorden op vragen over wolven zijn te vinden op www.bij12.nl/wolf.



Uitkomsten bewonersonderzoek: veel waardering, ook verbeterpunten

Bewoners van het Nationaal Park Drentsche Aa zijn over het algemeen zeer te spreken over het Drentsche Aa-gebied. Ze roemen met name de natuurlijke schoonheid en het historische karakter en wandelen en fietsen er graag. Maar er zijn ook punten waarop ze graag verbeteringen zouden zien. Dat blijkt uit het onderzoek dat het Trendbureau Drenthe in februari-maart uitvoerde in opdracht van het Overlegorgaan Drentsche Aa. Sommige bewoners merken op dat het op bepaalde plekken drukker is geworden. Ze vinden dat er meer toezicht moet zijn en beter gehandhaafd moet worden op met

name loslopende honden, auto's, mountainbikers en drones die de rust verstoren. Verder geeft een aantal respondenten aan meer betrokken te willen worden bij het beheer. Ook willen sommigen nog meer gebruik van digitale communicatiekanalen, zoals e-mail en sociale media. Ook vragen ze om meer informatie over de natuur, wandel- en fietsroutes en lokale producten. De organisatie van Nationaal Park Drentsche Aa neemt de uitkomsten ter harte. Met de beperkte beschikbare middelen werkt zij aan de voorgestelde verbeteringen. Zo zet het Ambitieplan Duurzaam Toerisme

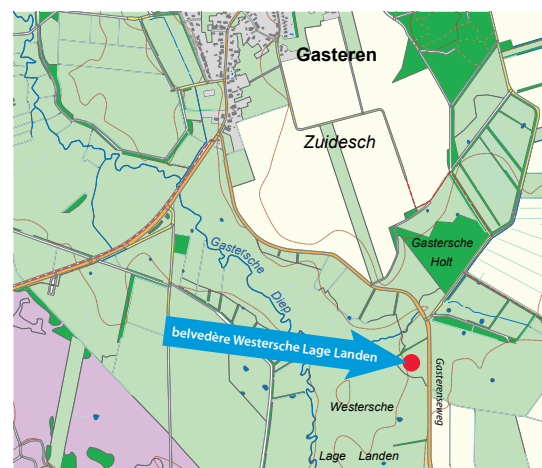
(zie bericht hiernaast) onder meer in op zonerings- en ontzings van kwetsbare delen van het gebied. Het geplande project 'Samen aan de slag in het Nationaal Park Drentsche Aa' zet in op een dorpen-netwerk en is daarmee een stap in het betrekken van bewoners bij het beheer van het gebied. Ook wordt er gewerkt aan verbetering van de digitale communicatie en aansluiting op de wensen van bewoners.

Het bewonersonderzoek is te lezen via de QR code.



**EVEN
KIEKEN**

BELVEDÈRE WESTERSCHE LAGE LANDEN



Vanaf de Gasterense Weg tussen Gasteren en Anderen is het uitzicht ook al mooi. Maar vanaf de belvedere aan de rand van het beekdal, de Westersche Lage Landen, is het nog net iets mooier – en een stuk rustiger bovendien. De opvallende houten 'tribune' nodigt uit om te gaan zitten en de tijd te nemen om te genieten van het uitzicht. Je kijkt uit over de natte hooilanden in het beekdal van het Gasterensche

Diep. In de late winter en het vroege voorjaar staan ze soms (gedeeltelijk) blank. In april zijn de gele spikkels van bloeiende dotterbloemen te zien. De beek zelf zie je (bijna) niet, maar je herkent de kronkelende loop wel aan de moerasvegetatie. Aan de overkant van het beekdal schemert door de houtwallen heen het Ballooërveld, dat in de zomer paars kleurt van de bloeiende heide. Naar het zuiden is in de verte de

kerktoren van Rolde te zien, vanouds een baken voor de reiziger. Naar het noorden valt een hoge bolling in het landschap op: de es van Gasteren. Alles bij elkaar het esdorpenlandschap in optima forma. Het Nationaal Park Drentsche Aa telt nog vijf belvedères oftewel mooie uitzichtpunten (er zijn er natuurlijk veel meer, maar deze zes zijn 'officieel' als zodanig benoemd). De Kymmelsberg bij Schipborg is daarvan wel de bekendste.

Drentsche Aa-kennis wijst weg naar duurzaam waterbeheer

Oud water in de nieuwe tijd

Schoon grondwater
is van levensbelang

Ecologen Piet Schipper, Henk Everts, Jan Bakker en Ab Grootjans schreven op basis van hun langjarige onderzoek in het Drentsche Aa-gebied al eerder een rapport over de effecten van het natuurbeheer; Doorstroom wijdde er een artikel aan. Inmiddels hebben dezelfde auteurs hun kennis en ervaring vertaald in een boek met een bredere invalshoek: 'Oud water in de nieuwe tijd'. Op basis van hun ervaringen met de Drentsche Aa – positief en negatief – maken ze duidelijk hoe duurzaam waterbeheer in de Noord-Nederlandse beekdalen eruit kan zien. Daarin

speelt het water uit de diepe bodem een belangrijke rol. 'Schoon grondwater is van levensbelang', luidt de ondertitel van het boek. We kunnen het grondwater benutten om te drinken als we de oude mechanismen weer herstellen: grondwater aanvullen en de natuur ruimte geven om te herstellen. Het boek zet de belangrijkste kennis over ons watersysteem op een rij, en brengt in kaart waar het vastloopt en hoe het beter kan.

Piet Schipper, Henk Everts e.a., Oud water in de nieuwe tijd. Uitgeverij Noordboek, EAN 9789464711790, hardcover, € 39,90.



Nieuwe Drentsche Aa-gastheren en -vrouwen

Nationaal Park Drentsche Aa heeft er weer veertien ambassadeurs bij. Zij hebben de gastheerschapscursus van Nationaal Park Drentsche Aa succesvol afgerond. Tijdens een feestelijke bijeenkomst in Pannenkoekenboerderij Brinkzicht in Gasteren ontvingen ze hun certificaten van burgemeester Anno Wietze Hiemstra van de gemeente Aa en Hunze.

Dankzij de cursus zijn de nieuwe gastheren en -vrouwen goed voorbereid om de unieke waarden van het park te delen. Naast het certificaat kregen de deelnemers een gevelbordje, een vlag en een Nationaal Park polo. Zo zijn ze direct herkenbaar als officiële vertegenwoordigers van het park.

Sinds 2004 verzorgt het park jaarlijks de gastheerschapscursus voor lokale ondernemers, zodat zij bezoekers goed kunnen informeren en doorverwijzen. Ook Nationaal Park Drentsche Aa gastheer of -vrouw worden? Kijk dan op www.drentscheaa.nl/divers/gastvrij-onthaal/cursus-gastheerschap

HET HELE JAAR DOOR HOUDT HET NATIONAAL PARK DRENTSCHE AA EXCURSIES ONDER LEIDING VAN ERVAREN GIDSEN. OP DEZE PAGINA EEN GREEP UIT HET AANBOD VAN DE KOMENDE MAANDEN. HET COMPLETE OVERZICHT VINDT U IN DE OP STAP KRANT (ONDER ANDERE VERKRIJGBAAR BIJ HORECAONDERNEMERS IN HET DRENTSCHE AA-GEBIED) EN (MET DE MEEST ACTUELE GEGEVENS) OP ONZE WEBSITE (WWW.DRENTSCHEAA.NL/ACTUEEL/ACTIVITEITEN). DEELNAME AAN DE EXCURSIES IS GRATIS; AAN HET EIND VAN DE EXCURSIE KUNT U EEN VRIJWILLIGE BIJDRAGE VOOR HET GEBIEDSFONDS DRENTSCHE AA GEVEN. AANMELDEN IS NIET NODIG. GOEDE WANDELSCHOENEN OF LAARZEN WORDEN AANBEVOLEN. LET OP: UW HOND MAG NIET MEE.



Activiteiten uitgelicht

Zaterdag 26 oktober

FOTOGRAFEER EN MEER: HERFSTKLEUREN OP KAMPSHEIDE

Natuurgebied Kampsheide is Drenthe in het klein. Tijdens de rondwandeling zien we heideveldjes, een prachtig groot ven, jeneverbessen, een hoge es, grafheuvels en houtwallen. Met andere woorden, een gebied dat jou als fotograaf geweldige inspiratie geeft om de mooiste herfstbeelden te maken.

Start 10.00 uur, Parkeerplaats Kampsheide aan de Weg voor de Strengen, 9458 TC Balloo

Zaterdag 2 november

HET ESDORP ANLOO EN HET ESDORPENLANDSCHAP

Afwisselende wandeling die langs de eeuwenoude kerk van Anloo loopt. We ontdekken hoe de mensen vroeger leefden in en rond dit dorp en welke functie de brink, de es, het beekdal en de heide hadden. We wandelen langs het schitterende beekdal van het Anloërdiepje en zien hoe en waardoor dit schitterende landschap zich door de eeuwen heen heeft ontwikkeld.

Start 10.00 uur,
NP-Toegangspoort
Anloo aan de
Lunsenhof in Anloo
(duur circa 2½ uur)

Excursieprogramma



Drentsche Aa

Excursieprogramma

Zondag 10 november

BOERMARKE VAN LOON, GESCHIEDENIS EN VELDNAMEN LANGS HET LOONERDIEP

Tijdens de wandeling wordt verteld over de geschiedenis van de boermarke, de ontwikkeling van boerenbedrijvigheid vanaf de steentijd tot nu en de invloed daarvan op het esdorpenlandschap. Ook wordt ingegaan op de veldnamen langs de route die door oude en nieuwe stroomdalen van het Loonerdiep en over de Rolderrug voert. De gidsen leggen uit hoe dit landschap ontstond en hoe de loop van het Loonerdiep ingrijpend veranderde.

Start 10.00 uur, Brink van Loon,
hoek Gasterensweg-Peeloërweg,
9409 TJ Loon
(duur circa 2½ uur)

Zaterdag 7 december 2024

WANDELING LANGS HET DAL VAN HET SCHIPBORGSCHIE DIEP EN DOOR DE SPOOKJESACHTIGE STRUBBEN

Een prachtige wandeling van ongeveer 7 kilometer langs het schitterende beekdal van het Schipborgsche Diep. We steken de beek over en gaan dan via grafheuvels, een zogeheten paraboolduin en de Strubben via de rand van de es terug naar Schipborg.

Start 10.00 uur,
Parkeerplaats Café Restaurant
De Drentsche Aa,
Ruitersweg 2, Schipborg
(duur circa 2½ uur)



VOOR DE LENS

“Tijdens de cursus Gastheerschap Nationaal Park Drentsche Aa nam ik het veelzijdige natuurgebied rond Zeegse onder de loep. Samen met twee medecursisten ontwikkelden we een Creatieve Belevingswandeling ‘Op AAdem komen’. Zo viel ook ons oog op dit elfenbankje, een rustpunt dat mij uitnodigde tot het schrijven van een Elfje.

*Feeëriek
het elfenbankje
op dode stronk
maakt hout tot meststof
Magisch*



Welke elfjes ontstaan tijdens jouw ontdekkingstocht?”

Foto en tekst: Jolanda Boomsma (Gastvrouw Nationaal Park Drentsche Aa)



Bent u al geabonneerd op onze digitale nieuwsbrief? Deze gratis nieuwsbrief komt vier keer per jaar uit. Zie www.drentscheaa.nl/actueel/digitale-nieuwsbrief

DRENTSCHE AA
NIEUWSBRIEF

 www.facebook.com/drentscheaa
 www.instagram.com/nationaal_park_drentscheaa

COLOFON

Secretariaat Nationaal Park Drentsche Aa

Kees Folkertsma, Elaine Sapulete
Postbus 122, 9400 AC Assen
Telefoon: (0592) 365 555

E-mail: drentscheaa@drenthe.nl
Internet: www.drentscheaa.nl

Communicatie en Educatie Nationaal Park Drentsche Aa

IVN Drenthe: André Brasse, Timanca Manak
Huis van de Drentsche Aa
Asserstraat 63, 9451 TA Rolde
Postbus 125, 9400 AC Assen
Telefoon: (0592) 371 740
E-mail: drentscheaa@ivn.nl

Teksten en eindredactie
Henk van den Brink, Noordwolde (Gr)

Redactie

André Brasse, Henk van den Brink, Timanca Manak

Fotografie

NP Drentsche Aa (tenzij anders aangegeven)

Grafische verzorging

Docucentrum provincie Drenthe

Cartografie

GIS en Cartografie provincie Drenthe

Druk Scholma, Bedum

Verspreiding Post NL



© Secretariaat Nationaal Park Drentsche Aa 2024
ISSN: 1876-8989

Nederland heeft 21 nationale parken



Drentsche Aa

HET SPAREN WAARD



Gebiedsfonds
DRENTSCHE AA

Help mee met gift

Heeft het Drentsche Aa-gebied ook uw hart gestolen? U kunt meehelpen het gebied zo mooi te houden door een gift te doen aan het Gebiedsfonds Drentsche Aa. Elke bijdrage, groot of klein, wordt gebruikt voor het onderhoud en waar nodig herstel van dit prachtige landschap.
U kunt uw bijdrage overmaken naar IBAN: NL73 RABO 0129.0784.84 op naam van Stichting Gebiedsfonds Drentsche Aa.

Meer weten? Kijk op www.gebiedsfonds-drentscheaa.nl.

Door de beperkte oplage van Doorstroom is het niet mogelijk om met een wikkel of print op het blad zelf te werken. De biobased afbrekbare plastic verpakking is voorsnog de enige oplossing. Mocht u het blad alleen digitaal of zelfs helemaal niet meer willen ontvangen, meld dit dan via drentscheaa@drenthe.nl

Partner van
Geopark de Hondsrug
UNESCO Global Geopark

