

Evaluatie Drentsche Aa

Fotovergelijking

STROOTMAN
LANDSCHAPSARCHITECTEN

Funenpark 1-D
1018 AK Amsterdam
Nederland
T. +31(0)20-419.41.69
bureau@strootman.net
www.strootman.net





Evaluatie Drentsche Aa

Fotovergelijking

September 2016, gemaakt door:

STROOTMAN
LANDSCHAPSARCHITECTEN

Funenpark 1-D
1018 AK Amsterdam
Nederland
T. +31(0)20-419.41.69
bureau@strootman.net
www.strootman.net



Inhoud

	Inleiding	7
1	Veel ontwikkelingen gaan goed	8
2	Uitgevoerde projecten zijn heel mooi geworden	12
3	Het onderhoud moet echt veel beter	20
4	Alle kleine veranderingen moeten in de geest van de visie worden ingericht	26
5	Er is een ‘huismeester’ van de Drentsche Aa nodig	28
6	Integrale aanpak is nog steeds hard nodig	32
7	Blijf terughoudend met bordjes	36
8	Recreatieve netwerken koesteren, beschermen, verzorgen en ingetogen houden	38
9	Niet te veel compromissen bij het uitvoeren van plannen	40
10	Gemeenten zijn mede de hoeders van de Drentsche Aa. Dat kan nog beter.	44
	conclusie	47





Inleiding

De landschapsvisie Drentsche Aa uit 2004 wordt nog steeds door velen in het gebied gebruikt als koersbepalend document met een groot draagvlak in de streek. De landschapsvisie heeft er mede voor gezorgd dat het Drentsche Aa-gebied er ook in 2016 nog steeds prachtig bij ligt.

Sinds 2004 zijn er vele grote en kleine projecten uitgevoerd in het Drentsche Aa-gebied. Soms succesvol en in lijn met de landschapsvisie, soms ook niet. Om een indruk te krijgen van de veranderingen die het Drentsche Aa-gebied in de afgelopen 12 jaar heeft ondergaan, hebben we veel plekken bezocht

waar de afgelopen jaren veranderingen hebben plaatsgevonden. We hebben die plekken vergeleken met beelden uit 2004.

Aan de hand van 10 stellingen geven we een indruk van de veranderingen in het Drentsche Aa-gebied in de afgelopen 12 jaar.

1

Veel ontwikkelingen gaan goed

Diverse partijen hebben de afgelopen jaren aan vele projecten gewerkt in het Drentsche Aa-gebied. Veel van deze projecten zijn ten goede gekomen aan het versterken van het landschap. Een voorbeeld hiervan is het beekdal van de Zuidlaarderweg. Daar zijn de bomenlaan en het bosje die in het beekdal stonden verwijderd en is de brug vervangen. Door deze maatregelen is het beekdal weer beter zichtbaar. Rond de entree van het Ballooërveld zijn verschillende maatregelen genomen die de plek landschappelijk en functioneel hebben verbeterd. Zo

is de esrand opnieuw aangeplant en is de schaapskooi een mooie ontmoetingsplek geworden voor recreanten.

In Nederland zijn de afgelopen jaren steeds meer beeldbepalende paardenbakken en veel verlichting in het landschap aangelegd. Het Drentsche Aa -gebied is die dans grotendeels ontsprongen.

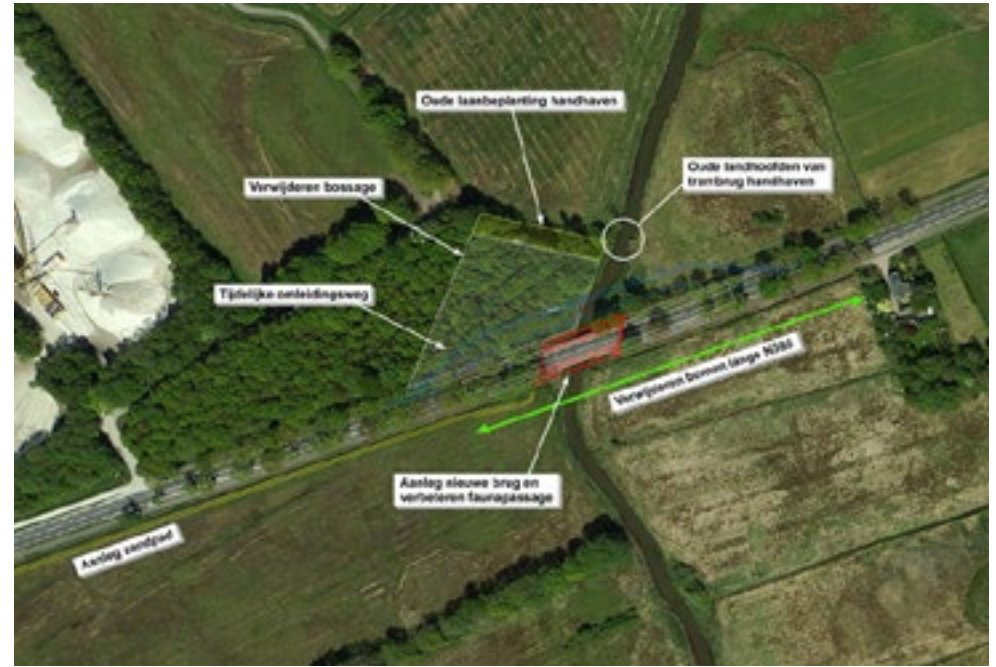
De crisis en krimp hebben vertragend gewerkt op de productie van nieuwe woningen en

bedrijfsgebouwen. Daardoor is het landschap rond vele dorpen minder veranderd dan bij een hoogconjunctuur het geval zou zijn geweest. Er moet wel voor worden gewaakt dat dit, nu de crisis is afgelopen, niet alsnog gaat gebeuren.

Ten slotte zijn er op allerlei plekken in de beekdalen maatregelen genomen die het beekdal zowel ecologisch als landschappelijk hebben verbeterd, zoals de ontwikkeling van hoogveenvegetatie in het Gasterensche Diep.



Ontwikkeling van hoogveenvegetaties in een open beekdal (Gasterensche Diep)



Open beekdal: nieuwe brug over de N386



Voor



2015

Open beekdal: nieuwe brug over de N386



Weinig paardenbakken en verlichting



Ontwikkeling van de bovenloop (Scheebroekerloop)



10 *Ontwikkeling van bovenloop met bos (Scheebroekerloop)*



Ontwikkeling beekdal Amerdiep



Crisis en krimp heeft gezorgd voor rem op uitbreiding bebouwing



Schaapskooi, atelier en dienstwoning bij het Ballooërveld



Versterking Esrand Balloo



2

Uitgevoerde projecten zijn heel mooi geworden

De inrichtingsplannen voor het Ballooërveld en het Strubben Kniphorstbosch, de nieuwe Belvédères, maar ook verschillende nieuwe routes, zijn erg mooi geworden.

Op het Ballooërveld zijn de ruimtelijke verbanden tussen karrensporen, grafheuvels en Celtic Fields weer zichtbaar. Door het open maken van het heideveld heeft ook de reeks van dorp-es-heideveld-beekdal rond het dorp Balloo op een nieuwe manier gestalte gekregen. De grote open heide kan weer worden ervaren doordat defensiebosjes en opslag zijn verwijderd.

In het Strubben Kniphorstbosch zijn contrasten weer stevig aangezet en verschillen tussen natuur en cultuur beter zichtbaar. De weidsheid die het gebied ooit had is weer terug. Er zijn rijke ecologische gradiënten ontstaan van gesloten naar halfopen en open landschap. De grote tijdsdiepte van dit landschap is beter zichtbaar geworden.

De bekendste belvédère, die ook is vastgelegd op schilderijen, is de Kymmelsberg. In de afgelopen jaren zijn 8 locaties gekozen waarvoor een concreet voorstel is gemaakt voor nieuwe belvédères. Bij de meeste belvédères is beplanting verwijderd,

in combinatie met het maken van een bijzondere plek waar van het uitzicht kan worden genoten. De belvédères zijn in het algemeen terughoudend vormgegeven met landschappelijke middelen: grond, beplanting en objecten van onbehandeld larixhout en roestend Cortenstaal.



Voor



2015

Ballooërveld: Galgenberg



Voor



2015

Ballooërveld: Herenweg



Voor
Ballooërveld: grafheuvels

2015



Voor
Ballooërveld: loopgraaf

2015



Voor



2015

Strubben Kniphorstbosch: bomkrater



Voor



2015

Strubben Kniphorstbosch: Schipborgerweg





Strubben Kniphorstbosch: luchtfoto van fase I (foto: Harry Cock)



Het meubilair staat er bij de Westersche Lage Landen nog steeds goed bij



Het meubilair staat er op de Kymmelsberg nog steeds goed bij



18 *Strubben Kniphorstbosch: open paraboolduin*



Nieuwe paden in Amelte



2007



2008



Belvédère Kymmelsberg: nog steeds een mooi uitzicht (maar het groeit langzaam weer dicht...)

2015

3

Het onderhoud moet echt veel beter

Op veel plekken zien we dat het onderhoud nog te wensen over laat. Bijzondere plekken zoals de belvedères, plekken waar met veel inspanning prachtige uitzichten mogelijk zijn gemaakt naar het landschap, zijn in de laatste jaren weer dichtgegroeid. Dat is bijvoorbeeld goed te zien bij de autobelvedere De Punt, het Eexterveld, Westersche Lage Landen, Loonsche Esch en Westerlanden.

Open plekken hebben van nature een voortdurende drang om dicht te groeien. Het is ontzettend jammer

dat juist deze plekken, waar met veel moeite en energie mooie uitzichten zijn gemaakt, nu alweer verloren dreigen te gaan. Het beheer van deze kwetsbare plekken vraagt om speciale aandacht. Dat geldt ook voor andere kwetsbare en bijzondere plekken, zoals hunebedden en grafheuvels.

Een andere organisatie van het beheer waarbij bijvoorbeeld bewoners en vrijwilligers betrokken worden, zou ervoor kunnen zorgen dat deze bijzondere plekken open blijven zodat iedereen weer

van het prachtige uitzicht kan genieten.

Het zou goed zijn om per belvedere het streefbeeld goed vast te leggen in beeld, daar het beheer op af te stemmen, en jaarlijks een schouw te houden om te bezien of het streefbeeld wordt gehaald.



2007



2008



Belvedere Westersche Lage Landen is weer dicht gegroeid

2015





2007



2010



Belvedere De Punt is weer dichtgegroeid

2015



2007



2008



Belvedere Westerlanden is weer dichtgegroeid

2015



Het uitzicht vanaf zitbankje onderaan de Kymmelsberg is dichtgegroeid



Het meubilair bij belvédère Loonse esch is in vervallen staat



Voor

Het uitzicht vanaf belvédère de Loonse esch is weer dicht gegroeid



2016

4

Alle kleine veranderingen moeten in de geest van de visie worden ingericht

Een van de meest essentiële kenmerken van het Drentsche Aa-gebied is eenvoud. In de Landschapsvisie wordt ervoor gepleit om in plaats van de gangbare en sectorale aanpak in de verkeerskunde, “Duurzaam Veilig”, met zijn felle kleuren, opzichtige wegmarkeringen en schreeuwerige borden, in het landschappelijk

Drentsche Aa-gebied juist te kiezen voor meer ingetogen oplossingen. Dat geldt ook voor de recreatieve poorten in het gebied. Dat blijkt nog niet altijd goed te gaan, zoals bij de recent heringerichte poort bij café de Aanleg.

Het is wenselijk om alle veranderingen, ook al zijn ze klein, uit te voeren in de geest van de landschapsvisie.



Oversteekplaats bij café de Aanleg



Oversteekplaats bij café de Aanleg



Oversteekplaats bij café de Aanleg



Parkeerplaats bij café de Aanleg

5

Er is een 'huismeester' van de Drentsche Aa nodig

In een landschap zoals het Drentsche Aa-gebied vinden veel ruimtelijke ontwikkelingen plaats. Er wordt door verschillende eigenaren, belanghebbenden en andere betrokken partijen gesleuteld aan het landschap. Bijvoorbeeld de onthaalinfrastructuur, de uitbreiding van het routenetwerk met voet-, ruiter- en fietspaden, nieuwe parkeerplaatsen maar ook verblijfplekken met bankjes en het verstrekken van informatie voor de recreanten. Dat is prima, er is een verantwoordelijkheid om recreanten en toeristen goed voor te lichten en te informeren. Maar als we nu in het gebied rondkijken, zien we dat deze ontwikkelingen soms tot wat veel diversiteit en vormen van borden, banken etc. leiden. Wij pleiten er daarom voor om een 'huismeester' aan te stellen die voor het Drentsche Aa-gebied alle ruimtelijke

plannen begeleidt en zo kan waarborgen dat toekomstige plannen beter in het landschap passen.

Deze 'huismeester' of 'regisseur' van de Drentsche Aa is verantwoordelijk voor de kwaliteit, houdt op vriendelijke en constructieve wijze de vinger aan de pols en helpt partijen om de kwaliteit hoog te houden. De meest wenselijke oplossing is een kwaliteitsteam, dat onafhankelijk is en gevraagd en ongevraagd adviseert over de ontwikkelingen in het Drentsche Aa-gebied. Dit kwaliteitsteam zou moeten bestaan uit een historisch geograaf, een ecooloog en een landschapsarchitect, allen met grote kennis van het Drentsche Aa-gebied en de landschapsvisie, en aanzien in het gebied. Dit kwaliteitsteam zou moeten worden gevoed door mensen binnen de organisaties van het Overlegorgaan; bij voorkeur één

aanspreekpunt per organisatie. Een goede verbinding met de Welstandszorg van de drie gemeenten en het provinciaal Kernkwaliteiten Team is ook van belang.

Het uiterlijk van het Drentsche Aa-gebied moet ruraal en een beetje ruig worden gehouden. Eenvoudige bankjes, smalle paadjes, simpele bruggetjes en sober ingerichte terreinen rond parkeerplaatsen en archeologische elementen als grafheuvels en hunebedden. Fietsen over een eenvoudig gravelpaadje door het bos geeft veel meer het gevoel onderdeel van het landschap te zijn, dan fietsen over een breed geasfalteerd pad.



Nieuw parkeerterrein Zuidlaarderweg



Nieuw parkeerterrein Zuidlaarderweg



Nieuw parkeerterrein Visvliet



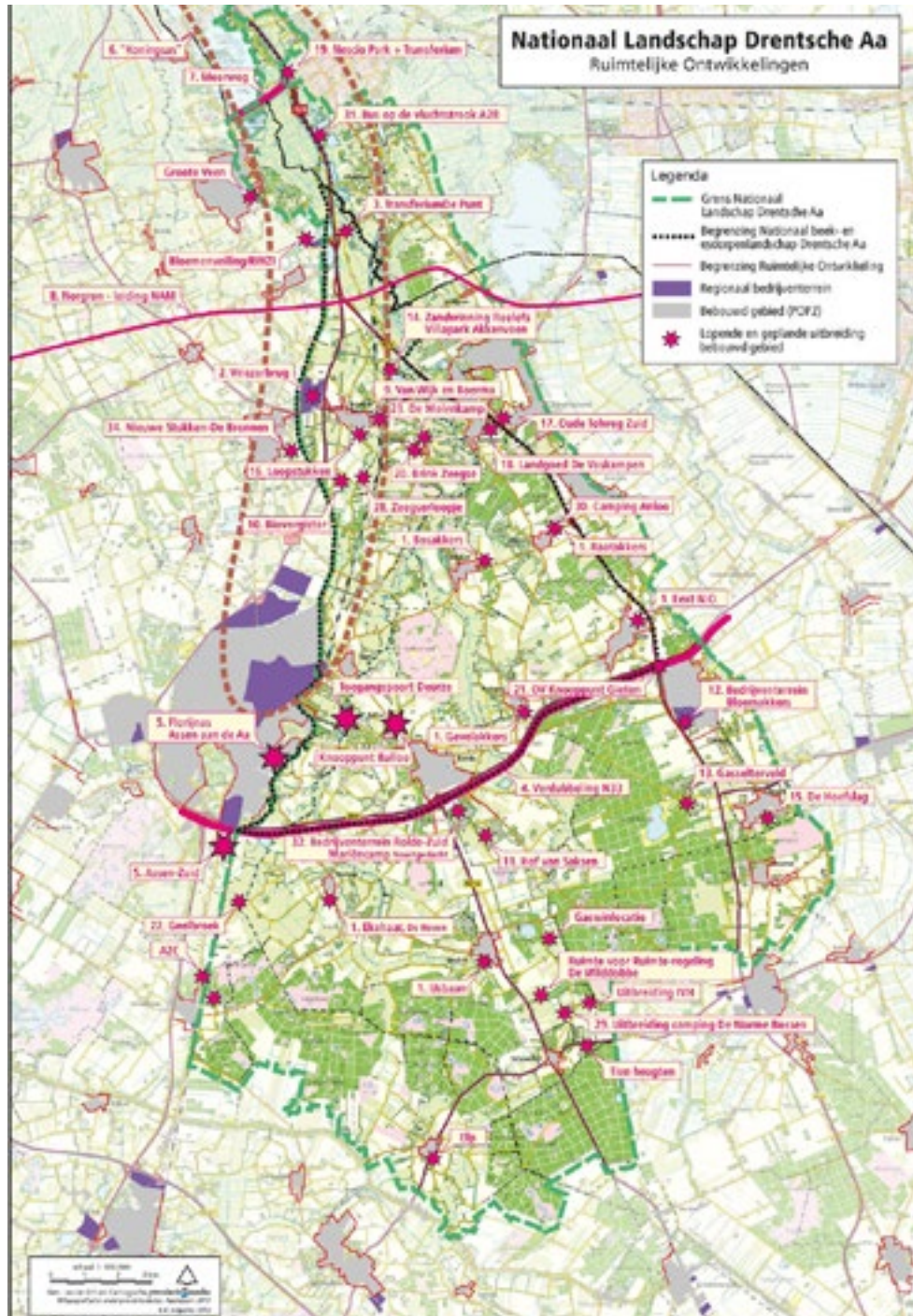
Nieuw parkeerterrein Visvliet



Voor

Na

Oversteekplaats bij café de Aanleg



Ruimtelijke ontwikkelingen

6

Integrale aanpak is nog steeds hard nodig

*Waterkundige maatregelen + Ecologie / Ecologie +
Cultuurhistorie / Verkeerskunde + Belevingswaarde /
Bordjes + Belevingswaarde*

Het komt nog regelmatig voor dat ontwikkelingen toch nog vooral sectoraal worden aangepakt. In het Smalbroekerloopje bij het Ballooërveld is de top laag met waarschijnlijk grote historische waarden in zijn geheel afgegraven ten behoeve van de ecologische

doelstelling. Het onderhoud van de beken kan in plaats van alleen waterkundig, juist weer veel beter worden afgestemd met ecologische doelen in de beek. Bijvoorbeeld door het onderhoud soms meer los te laten. De Heest staat nog vol met elzenbossen, die de oude cultuurhistorisch waardevolle houtwallen bedreigen. Bij het Gasterense Holt is weliswaar een deel van de stroet hersteld als ecologische buffer voor het beekdal, zolang het landbouwperceel iets meer

stroomopwaarts blijft afwateren op de beek, zal de stroet niet het gewenste ecologische doel halen. Deze situaties, maar ook veel andere voorbeelden zoals de eerder genoemde infrastructuur bij de toegangspoort bij café de Aanleg, illustreren dat er nog steeds teveel ontwikkelingen sectoraal worden aangepakt. Het is wenselijk om steeds alle belangen goed af te wegen.



Waterkunde + Ecologie: niet ingrijpen maar loslaten in beekdynamiek



Elzengroei in de Heest: natuur vs. cultuurhistorie



Smalbroekerloopje: tekentafelproject, geen rekening met historie



Tichelhuis: toplaag met cultuurhistorische waarden is afgegraven



Tichelhuis: toplaag met cultuurhistorische waarden is afgegraven



Diep uitgeplagd en eutroof beekdal bij Gasterense Holt en bovenstroomse landbouw



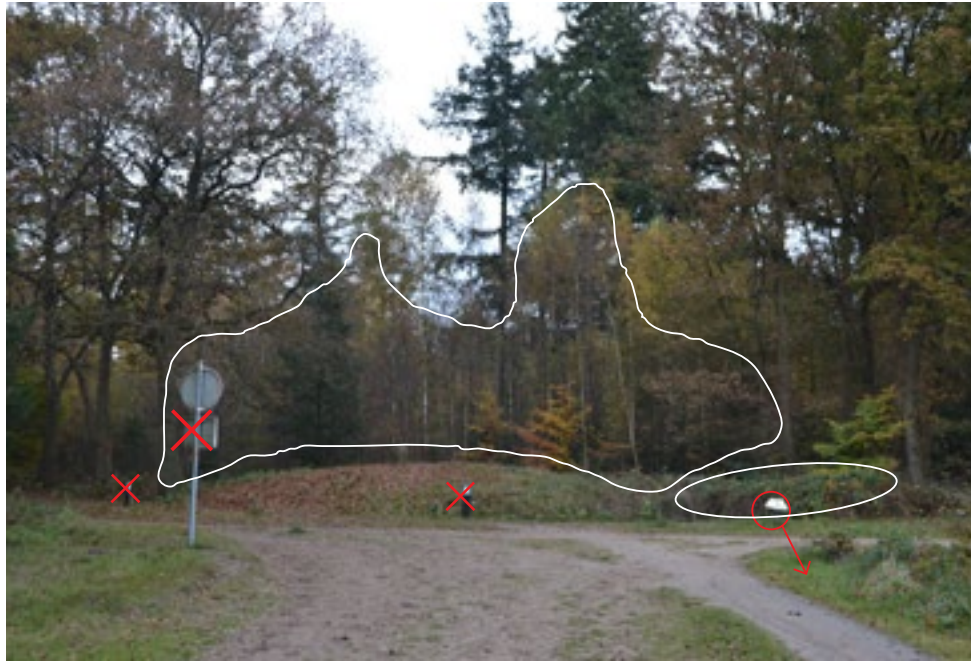
7

Blijf terughoudend met bordjes

De belevingswaarde van het gebied is gebaat bij terughoudend vormgegeven voorzieningen, die een vanzelfsprekend onderdeel van het landschap zijn. Zoals ook beschreven in punt 5, zou het uiterlijk van het Drentsche Aa-gebied boers en een beetje ruig moeten worden gehouden. Eenvoudige bankjes, smalle paadjes, simpele bruggetjes en sober ingerichte terreinen rond archeologische elementen als grafheuvels en hunebedden. Op veel plekken zien we het

tegenovergestelde gebeuren. Bij hunebedden staan verschillende borden van verschillende organisaties prominent in beeld, zoals bij het hunebed in het Strubben Kniphorstbosch. Ook de Galgenberg daar vlakbij, een cruciale historische plek, wordt ontsiert door verkeersborden en meerdere soorten bewegwijzering. Natuurlijk is het ook belangrijk om recreanten informatie te verstrekken over het landschap en de bijzondere plekken daarin. Toch zou er veel terughoudender moeten worden omgegaan

met borden. Het is vaak ook een kwestie van de positionering van borden en palen, zodat mensen van informatie worden voorzien zonder dat de borden de sfeer van de plek teveel aantasten met hun aanwezigheid



Strubben Kniphorstbosch: Galgenberg als 'landmark' vs. borden



Strubben Kniphorstbosch: zijn al die borden wel nodig?



Nieuw parkeerterrein Visvliet



Recreatieve netwerken koesteren, beschermen, verzorgen en ingetogen houden

Uitgangspunt vanuit de landschapsvisie is het maken van complementaire netwerken. Dat wil zeggen dat naast elkaar en over elkaar heen netwerken van een bepaald type pad liggen. Iedere recreant kiest een netwerk waar hij gebruik van wil maken of combineert onderdelen van netwerken. Het gaat daarbij om padennetwerken als 'paden langs oude veldwegen', melkerspaadjes, bodepaadjes, kerkepaden, gravel fietspaden, zandwegen, voetsporen, asfalt fietspaden en (zo min mogelijk) fietssnelwegen. In het algemeen geldt dat de paden

niet te breed moeten zijn en meestal niet van asfalt. In het Drentsche Aa gebied liggen nog vele kilometers aan vooroorlogse schelpenfietspaden. Grote delen daarvan liggen er verwaarloosd bij, of zijn in de loop van de tijd geasfalteerd en verbreed. Deze historische recreatieve netwerken moeten meer worden gekoesterd en beschermd. Nieuwe paden moeten ingetogen zijn. Bij veranderingen in het landschap, zoals het plaatsen van afrasteringen of ingrepen in de waterhuishouding kan er ook beter rekening worden gehouden met de

padennetwerken. Dat is bijvoorbeeld in het beekdal van het Anderse diep en in de Heest verkeerd gegaan. Het raster van de landbouwgrond is zodanig geplaatst dat het bijna onmogelijk is om via het pad langs de ene houtwal bij de andere te komen. Ook hier is dus geen afweging van verschillende belangen (punt 6) gedaan. Door het raster een halve meter verder van de greppel af te plaatsen had dat voorkomen kunnen worden.



Vooroorlogse fietspaden beter beschermen: onderhouden en niet asfalteren



Wandelnetwerken beschermen: schouwpaden ook opnemen in het netwerk



Wandelnetwerken beschermen: aansluiting bij Anderse Diep



Wandelnetwerken: goede aansluiting wandelpad in de Heesten ontbreekt

9

Niet te veel compromissen bij het uitvoeren van plannen

Hoewel veel plannen zijn uitgevoerd, zijn niet altijd alle onderdelen van die plannen gerealiseerd. Het zou goed zijn om, al dan niet gefaseerd, ook deze laatste onderdelen nog uit te voeren en af te maken. Het gaat dan bijvoorbeeld om de gradiënt aan de westkant van het Balooërveld, de laatste eikenstrubben die nog in het bos staan, en de tweede fase van het Strubben Kniphorstbosch.

De bank bij belvédère Westerlanden is anders uitgevoerd dan het ontwerp, namelijk twee kleine banken met hun rug tegen elkaar in plaats van een

lange bank die richting het beekdal is georiënteerd. Nu is de achterste bank gericht op een dicht eikenbosje in plaats van op het open beekdal. In de Heesten ten noorden van de Visvliet liggen vele houtwallen die overgroeid worden door elzenbos. Ook een groot grondlichaam dat verwijderd had moeten worden, ligt er nog gedeeltelijk. In het ontwerp voor het Balooërveld zijn hiervoor voorstellen gedaan. Ook is het voorstel voor het herstel van het ecologische gradiënt aan de westkant van het veld nog niet uitgevoerd. Daardoor worden

de potenties van het gebied nog niet volledig benut. In de beekdalen liggen nog vele Harry de Vroome-bosjes. Het oorspronkelijke idee van de Vroome was om ooit, wanneer de beeklopen weer hun oorspronkelijke loop zouden terugkrijgen, de bosjes weer weg te halen. Daardoor is het volledige beekdal weer goed te ervaren. Inmiddels worden de 'de Vroome-bosjes', na beekherstel niet meer weggehaald.



Voor



2015

Ballooërveld: open gradiënt naar het beekdal aan de westrand is nog niet uitgevoerd



Voor



2015

Strubben Kniphorstbosch: er is veel beplanting blijven staan



Belvedere Westerlanden: voorgestelde bank



Belvedere Westerlanden: uitgevoerde bank



42 *Grondlichaam in de Heest: nog niet helemaal weg*



Wandelpad richting Poepenheimeltje is nog niet aangelegd



2009



Impressie



Harry de Vroome-bosjes in het Deurzerdiep zijn nog niet weggehaald

2015

10

Gemeenten zijn mede de hoeders van de Drentsche Aa. Dat kan nog beter.

De overgangen tussen dorpen en aanliggende es is nog lang niet overal optimaal. Dorpsuitbreidingen kunnen beter worden ingepast in het landschap, mogelijk in combinatie met het realiseren van dorpsommetjes. Gemeenten zijn verantwoordelijk voor de manier waarop deze randen worden vormgegeven. In Anloo ligt de nieuwbouwwijk bijvoorbeeld nog 'koud' in het landschap. Bovendien heeft de camping van Anloo alle beplanting weggehaald zodat de caravans vanaf de wijde omgeving zichtbaar zijn. Er is een aanpak nodig waarbij gemeenten zorg dragen voor de landschappelijke inpassing van de dorpen.



Dorpsrand van Anloo



Ontwikkelingen aan de dorpsrand van Anloo



Opengemaakt zicht op de camping bij Anloo vanaf de weg





Conclusie

Het Drentsche Aa-gebied is prachtig. In dit gebied wordt gerecreëerd, gewoond en gewerkt. Dat betekent ook dat er wordt gebouwd en verbouwd aan het landschap. In de afgelopen 12 jaar is er dus veel gebeurd. Veel van de ontwikkelingen zijn positief. Zo zijn er verschillende inrichtingsplannen gemaakt voor belangrijke gebieden zoals het Strubben Kniphorstbosch en het Ballooërveld. Toch kan het nog beter. Veel kleine veranderingen moeten ook in de geest van de visie worden ingericht, dat gebeurt nu nog niet consequent. Dat geldt ook voor dorpen en verkeersmaatregelen bij de toegangspoorten. Deze sluiten qua ontwerp en inrichting niet goed aan bij basisprincipes van de landschapsvisie. Waarom

kunstwerken, speeltoestellen, kunstmatig reliëf? Bij de inrichting van het gebied zou de ontwerper zichzelf altijd de vraag moeten stellen: Kan het ingetogener? Kan het landschappelijker? Er is een huismeester of kwaliteitsteam van de Drentsche Aa nodig. De Drentsche Aa moet worden beschouwd als een 'Gesamtkunstwerk' waar iedereen aan mee bouwt. Bij alle maatregelen die in het Drentsche Aa-gebied worden uitgevoerd moet worden gestreefd naar een integrale aanpak. Ook is het belangrijk dat vormgeving van het gebied ingetogen is. Het landschap van de Drentsche Aa moet sober en landelijk blijven.

Het verdient aanbeveling om nu te beginnen met een grote fotoreportage met vaste punten. De huidige situatie kan zo worden vastgelegd in beeld. Door in de toekomst regelmatig terug te komen kan de ontwikkeling van het landschap goed worden gevolgd. Een andere aanbeveling is om vrijwilligers te betrekken bij het onderhoud van kwetsbare beheeronderdelen zoals de belvédères. Daarmee kan meer continuïteit in het beheer van deze plekken worden bereikt, en worden bewoners beter betrokken bij het onderhoud van hun leefomgeving. Hiervoor zou een beheerplan kunnen worden gemaakt met foto's.