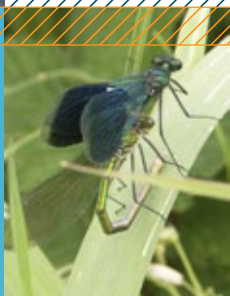


Jaarverslag 2010



Nationaal beek- en
esdorpenlandschap
Drentsche Aa



Vastgesteld door het Overlegorgaan/Gebiedscommissie d.d. 23 juni 2011



Heide bij Siepelveen

Voorwoord

Voor u ligt een jaarverslag van het Nationaal Park & Nationaal Landschap Drentsche Aa. Een totaal verslag van alle in het gebied verrichtte activiteiten, die vallen onder de supervisie van het Overlegorgaan/Gebiedscommissie Drentsche Aa.

Het jaar 2010 is een bijzonder jaar geweest door de aankondiging van bezuinigingen bij de overheden. Het oppakken van nieuwe projecten heeft vertraging opgelopen. In de inhoudsopgave is te zien dat er 19 projecten en activiteiten (ook financieel) zijn afgerond in 2010 met een investering van € 1,7 miljoen. Hiermee komt het totaal aantal afgeronde projecten vanaf de start van het Nationaal Park in 2002 op 132 met een totale investering van bijna € 28 miljoen. Voorbeelden zijn de activiteiten van de vrijwilligers van de werkgroep Siepelveen, het uitgevoerde Bewonersonderzoek, de voorbereidingen voor het opzetten van een Gebiedsfonds Drentsche Aa en de oplevering van het rapport Recreantenonderzoek uit 2009. U vindt in dit jaarverslag van alle projecten een korte beschrijving.

Ook dit jaar is het Levend bezoekersnetwerk verder uitgebouwd. Knooppunt Kniphorstbosch is opgeleverd en voor Anderen en Gasteren zijn ontwerpen en bestekken gereed gemaakt. Daarnaast hebben weer een aantal ondernemers de cursus Gastheerschap afgerond, zodat we nu beschikken over 90 enthousiaste gastheren en gastvrouwen die werken op 55 bedrijven in het Nationaal Landschap Drentsche Aa. Daarnaast wordt uitgebreid verslag gedaan van alle voorlichting- en educatieactiviteiten in het gebied.

Op landelijk niveau is gewerkt aan de profilering van het stelsel van 20 Nationale Parken en 20 Nationale Landschappen in Nederland. De 'bruine' ANWB-borden langs de A28, N33 en N34 zijn hier een voorbeeld van. In het Drentsche Aa-gebied is vanuit het secretariaat en het IVN gewerkt aan het vorm en inhoud geven van een uniforme werkwijze en benadering van de Drentsche Aa: een Nationaal Landschap, met daarbinnen als 'centrale driehoek' het Nationaal Park. Dit alles onder de naam die de volledige lading dekt: Nationaal beek- en esdorpenlandschap Drentsche Aa.

Kortom, er is ook dit jaar opnieuw veel gerealiseerd en wij willen alle partners uit het Overlegorgaan/Gebiedscommissie en iedereen die hieraan heeft bijgedragen hartelijk bedanken voor hun inzet!



Henk van 't Land,
onafhankelijk voorzitter



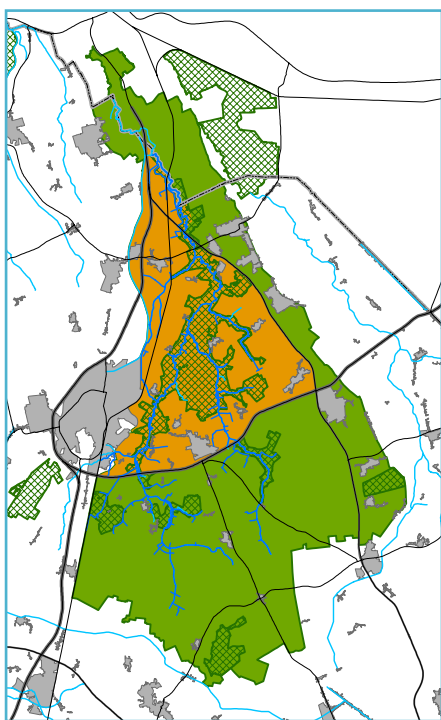
Rein Munnikma,
gedeputeerde

Inhoud

Algemeen	6
Het stroomgebied van de Drentsche Aa	6
Maatwerk voor de Drentsche Aa	6
Organisatie	8
Gebiedsorganisatie	8
Werkgroep ECR (Educatie, Communicatie en Recreatie)	8
Website	8
Samenwerkingsverband Nationale Parken	9
Nationale Landschappen	10
Landinrichtingscommissie Drentsche Aa	11
Projecten	13
De in 2010 afgeronde projecten; financieel overzicht	13
Projecten NP-Bestedingenplan 2008-2010 (zie bijlage 4)	14
In 2010 afgeronde projecten	
<i>Ontwerp Knooppunt Anderen</i>	14
<i>Recreatieonderzoek tbv monitoring Drentsche Aa (beschikbaar op onze website)</i>	14
<i>Ontwerp Knooppunt Gasteren</i>	14
<i>SIW internationaal vrijwilligersproject bij Staatsbosbeheer in Oudemolen</i>	15
<i>Bewonersonderzoek Drentsche Aa (beschikbaar op onze website)</i>	15
<i>Geldstroom-analyse (beschikbaar op onze website)</i>	15
<i>Plan van aanpak Gebiedsfonds Drentsche Aa</i>	15
<i>Ontwerp ATB-routes Kniphorstbosch</i>	16
In 2010 in uitvoering	
<i>Ondersteuning werkgroep Siepelveen</i>	16
<i>'De loop van de Drentsche Aa'</i>	16
<i>Opstellen visie Assen-oost en projectenboek</i>	16
Projecten Uitvoeringsprogramma NL (incl. SEV)	16
In 2010 afgeronde projecten	
<i>Opstellen Inrichting- en beheersplan Ballooërveld</i>	16
<i>Standstrand Assen-Oost/blauw-groene kern Amelterbos ('10 kansen Deurzerdiep')</i>	17
<i>Extra inzet V&E-formatie voor NL Drentsche Aa 2008-2009</i>	17
<i>Toegangspoort Anloo</i>	17
<i>Inrichting knooppunt Kniphorstbosch</i>	17
<i>Toegangspoort Wedbroeken (voorheen 'Noord')</i>	17
<i>Vismigratiekelpunten Amerdiep</i>	18
<i>Naoberschap Nu Grolloo (SEV)</i>	18
<i>Belevingsonderzoek Taarlo (SEV)</i>	18
<i>Belevingsonderzoek dorpen rondom Assen (SEV)</i>	18
<i>JOP Annen (SEV)</i>	18

In 2010 in uitvoering	
<i>Herstel landgoed Huis te Glimmen</i>	19
<i>Agrarisch landschappelijk bouwen (fase 2)</i>	19
<i>Landschapsherstel Amer- en Anloërdiepje (i.s.m. ANV Meander)</i>	19
<i>Ontwerp en Herstel Eendekooi Glimmen</i>	19
<i>Herinrichting De Strubben-Kniphorstbosch</i>	19
<i>Opstellen werkplannen landgoederengordel Noord Drenthe</i>	20
<i>Inrichting Knooppunt Gasteren</i>	20
<i>Continuering inzet V&E- medewerker 2010-2011</i>	20
<i>Cultuurprogramma De Amer (SEV)</i>	20
<i>Telebrink Nooitgedacht/Rolde (SEV)</i>	21
<i>JOP Rolde (SEV)</i>	21
<i>Bosakkers Gasteren (SEV)</i>	21
<i>Herinrichting brink Zeegse (SEV)</i>	21
<i>Dorp in t'groen Loon (SEV)</i>	21
<i>Dorpshuis Gasteren (SEV)</i>	21
De overige projecten in 2010	22
<i>Verdubbeling N33</i>	22
<i>Regiopark Groningen - Assen</i>	22
<i>Innovatieproject KRW Zeegserloopje</i>	23
<i>Verrommelingsproject brink en erf Taarlo</i>	23
<i>MER gasleiding NORGRON</i>	23
Jaarprogramma communicatie & educatie 2010	25
Levend bezoekersnetwerk; Toegangspoorten, Knooppunten, Infopunten en infozuilen	25
Drentsche Aa gastheerschapscursus	26
39 enthousiaste en kundige Drentsche Aa gidsen	27
70 Drentsche Aa excursies, 1340 deelnemers	28
Drentsche Aa Bewonersdag	29
Thema-avonden en bewonerscursussen	30
Nationaal beek- en esdorpenlandschap uitgaven	31
Nationaal Park & Nationaal Landschap Drentsche Aa website	32
Drentsche Aa publiciteit	33
Drentsche Aa Onderwijsprojecten	34
Drentsche Aa fietsroute 'Rondje Drentsche Aa'	35
Nationaal Landschap/Nationaal beek- en esdorpenlandschap Drentsche Aa fotoarchief	35
Bijlagen	
1. Organisatie Nationaal (beek- en esdorpen) Landschap Drentsche Aa	36
2. Overzicht gastheren en -vrouwen Drentsche Aa	38
3. Besluitenlijsten Overlegorgaan 2010	40
4. Afrekening Bestedingenplan 2009	42
5. Afgeronde projecten 2002-2010 met bijdragen en cofinanciering uit de streek	43
6. Actuele nieuwsberichten op de website in 2010	44
7. Adressen partners	47

Algemeen



Het jaarverslag 2010 is wederom van 'vol formaat' en geeft een overzicht van alle lopende en uitgevoerde projecten en activiteiten in 2010.

Het stroomgebied van de Drentsche Aa

Nergens elders in Nederland vind je een beek als de Drentsche Aa. Kronkelend zijn weg zoekend door het landschap, zoals hij dat al eeuwen en eeuwen gedaan heeft. De Drentsche Aa vormde het landschap waar de mens handig gebruik van gemaakt heeft. Gelukkig hield hij zich in. Hij overvroeg de natuur niet. Waar elders de beken langs de liniaal gelegd werden om keurig rechte afwateringskanaaltjes te worden, kon de Drentsche Aa rustig zijn gang blijven gaan.

Met de beek is in het Drentsche Aa-gebied ook het oude, typisch Drentse esdorpenlandschap bewaard gebleven: de boerderijen rond de brink, de akkers op de hoge essen, de hooilanden en weilanden in het beekdal. Hier nam de mens het landschap letterlijk en figuurlijk voor wat het waard was. Die waarde is zo langzamerhand zo groot geworden dat het tijd werd om het behoud beter te gaan regelen.

Maatwerk voor de Drentsche Aa

Binnen het stroomgebied is als maatwerk het Nationaal beek- en esdorpenlandschap Drentsche Aa ingesteld, waarvan de grenzen van het gebied worden gevormd door de driehoek Assen-Gieten-Glimmen. Sinds de vaststelling van de Nota Ruimte door de Eerste Kamer op 17 januari 2006 is de Drentsche Aa officieel ook een Nationaal Landschap. Doel van een Nationaal Landschap is de kwaliteiten te behouden, duurzaam te beheren en te versterken. Uitgangspunt voor het ruimtelijk beleid is 'behoud door ontwikkeling'.

In het BIO-plan is voor de vijf functies water, landbouw, natuur, recreatie en wonen aan de hand van streefbeelden vastgelegd hoe deze gebruiksfuncties zich in de toekomst moeten kunnen ontwikkelen.

Behoud door vernieuwing is hierbij het motto. Behoud door vernieuwing betekent dat alle betrokken partijen er samen voor willen zorgen dat het Drentsche Aa-gebied zich verder kan ontwikkelen in het verlengde van hoe het landschap destijds ontstaan is. De cultuurhistorie is hierbij de inspiratiebron.

Als basisfilosofie geldt: Kwaliteit in ontwerp: Een ontwikkelingsgerichte landschapsstrategie.

In de aanloop naar de oprichting van het Nationaal beek- en esdorpenlandschap Drentsche Aa is als een van de uitgangspunten een basisfilosofie ontwikkeld, die er op neer komt dat het behoud van het gebied gebaat is bij een verdere ontwikkeling in plaats van door het landschap te conserveren: de ontwikkelingsgerichte landschapsstrategie. Het bestaande landschap is in deze filosofie het vertrekpunt voor het nieuwe. Ontwikkelingen zijn toegestaan, ja zelfs gewenst, maar moeten in het verlengde liggen van de ontstaansgeschiedenis en de onderliggende structuren. De kenmerken van het landschap worden versterkt in plaats van afgevlakt door een vermenging met oneigenlijke elementen. Overheden zullen het belang van kwaliteit van het landelijk gebied nadrukkelijk moeten uitdragen. Zij moeten opkomen voor de doelen die ze zelf hebben gesteld. Kwaliteitsborging is gewenst door deskundig advies (ruimtelijke ontwerpprocessen), toetsing en monitoring.

In de Omgevingsvisie Drenthe (juni 2010) is het Nationaal Landschap Drentsche Aa beleidsmatig verankerd, zoals ook aangekondigd in het Uitvoeringsprogramma Nationaal Landschap Drentsche Aa 2007- 2013. De exacte begrenzing op perceelsniveau is meegenomen in de procedure van de Omgevingsverordening in 2011.

Organisatie

Gebiedsorganisatie

Bij de instelling van het Overlegorgaan destijds in 2002 is afgesproken dat het Overlegorgaan tevens de Gebiedscommissie is voor het totale gebiedsgerichte proces. De functie van het Overlegorgaan als Gebiedscommissie is het geven van advies over de voorgestelde projecten, waarna GS hierover beslist. Het Overlegorgaan is daarnaast verantwoordelijk voor de uitvoering van het BIO-plan en de jaarlijkse NP-gelden door vaststelling van het Bestedingenplan.

Bij de instelling van het Nationaal Landschap Drentsche Aa is besloten de huidige werkwijze te handhaven. Het Overlegorgaan is daarmee ook door GS ingesteld als Gebiedscommissie voor het Nationaal Landschap Drentsche Aa, belast met het Uitvoeringsprogramma Nationaal Landschap. Alle partners in het gebied zijn actief betrokken en ondersteunen het proces door inzet van menskracht voor projecten, cofinanciering en ruimtelijke kwaliteitsborging.

Het Overlegorgaan betreft de bewoners en gebruikers van het Drentsche Aa-gebied actief bij ontwikkelingen. De verspreiding van de halfjaarlijkse nieuwsbrief 'Doorstroom' dekt het gehele Nationaal Landschap Drentsche Aa. De website www.drentscheaa.nl wordt ingezet voor het gehele Nationaal Landschap Drentsche Aa.

In het Overlegorgaan hebben in de loop van 2010 enkele wisselingen in samenstelling plaats gevonden. Voor de samenstelling van de organisatie zie bijlage 1. Het Overlegorgaan heeft in 2010 vier maal vergaderd; zie bijlage 3 voor het overzicht van de Besluitenlijsten.

Werkgroep ECR (Educatie, Communicatie en Recreatie)

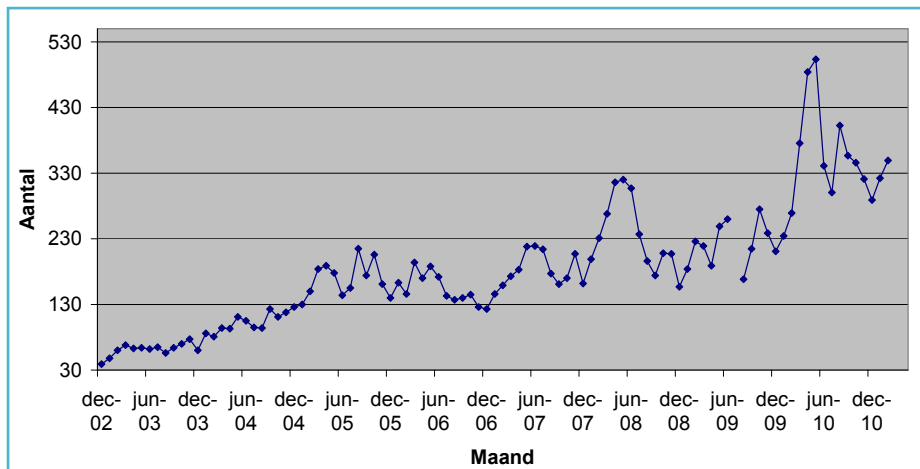
De werkgroep Educatie, Communicatie en Recreatie adviseert de projectgroep en het Overlegorgaan gevraagd en ongevraagd op basis van haar deskundigheid. In 2010 is de werkgroep drie keer bij elkaar geweest. De werkgroep bestaat uit 10 leden en 5 agendaleden. Onderwerpen die aan de orde kwamen waren (project) communicatie, Levend bezoekersnetwerk, wandel- en fietsroutes, excursieprogramma, nieuwe cursussen, gidsenorganisatie, etc. De coördinator C&E is tevens voorzitter van de werkgroep ECR.

Website

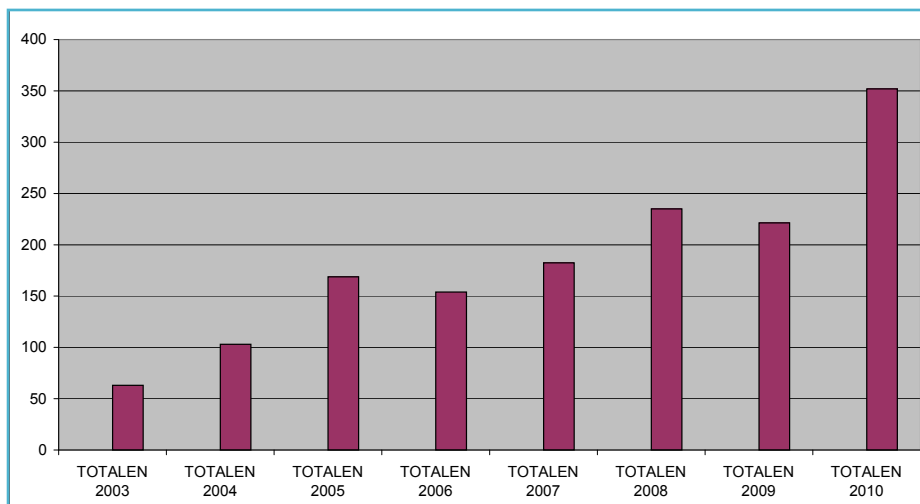
De website www.drentscheaa.nl is ook in 2010 frequent bezocht, gemiddeld 350 bezoeken per dag. De grafiek laat een gestage groei zien. Vanaf medio 2009 wordt de website door een ander bedrijf 'gehost' wat voor een grotere bekendheid heeft gezorgd. De website is een belangrijk instrument om alle ontwikkelingen in het Drentsche Aa-gebied voor een ieder in beeld te brengen. De ambitie van het secretariaat is dat als er in het gebied iets wordt uitgevoerd of als er ontwikkelingen zijn, op

onze website een toelichting te vinden is. Hiervoor wordt met name de rubriek Actueel zeer frequent bijgewerkt. De berichten die worden geplaatst gaan over een groot scala van onderwerpen zoals natuur, landbouw, verkeer, cultuur, landschap en water.

Figuur: Gemiddeld aantal bezoeken per dag per maand



Figuur: Jaargemiddelde per dag



Samenwerkingsverband Nationale Parken

Er is in 2010 in het samenwerkingsverband van Nationale Parken aandacht besteed aan een Strategisch Communicatieplan en er is een Strategisch Meerjarenplan SNP 2011-2014 vastgesteld. Vanuit de nota 'Perspectieven voor Nationale Parken' zijn voorstellen gedaan voor de organisatie, werkwijze en functioneren van Overlegorganen van Nationale Parken.

Rapport 'Nulmeting Bekendheid Nationale Parken' (beschikbaar op onze website)

De 20 nationale parken in Nederland zijn het visitekaartje van de natuur. Toch weet maar 5% van de bevolking het juiste aantal nationale parken te noemen. Verder blijkt dat 68% van de Nederlanders weet dat er in Nederland nationale parken bestaan. Een zeer klein percentage, maar 5%, weet dat dit er twintig zijn. 47% van alle respondenten kan geen namen noemen van nationale parken, 28% kan één nationaal park bij naam noemen. De Hoge Veluwe is veruit het bekendst, gevolgd door de Biesbosch. Opvallend is dat maar 3% van de mensen met het motief 'bestuderen van natuur' een nationaal park bezoeken. De meerderheid, namelijk 58% zoekt de nationale parken op om er even tussen uit te zijn, tot rust te komen en te genieten van het groen. Het is voor nationale parken dan ook belangrijk om het aanbod op deze doelgroep af te stemmen. Over 5 jaar wordt het onderzoek herhaald. De bekendheid moet dan vergroot zijn. Het streven is dat dan 50%





van de Nederlandse bevolking het nationale parken logo kent, dat 30% van de Nederlanders weet dat er 20 nationale parken zijn en dat 50% van de Nederlanders minimaal 3 nationale parken bij naam kent.

Nationale Landschappen

In de brief van de ministers VROM en LNV aan de Tweede Kamer d.d. 7 september 2010 is het onderzoek 'Beleidsevaluatie van de Nationale Landschappen' aangeboden. Zoals aangekondigd in de Samenwerkingsagenda Mooi Nederland en de Agenda Landschap heeft in het voorjaar van 2010 een integrale evaluatie van het beleid en de uitvoering van de Nationale Landschappen plaatsgevonden. De beleidsevaluatie vormt hiervan het resultaat. De evaluatie is een gezamenlijke opdracht van de ministeries van VROM en LNV en het Interprovinciaal Overleg en in samenwerking met de Vereniging van Nederlandse Gemeenten. De ruimte wordt gelaten aan het volgende kabinet om te reageren op dit onderzoek en te bezien of aanpassingen in het beleid voor Nationale Landschappen nodig zijn. Op 16 december 2010 heeft Staatssecretaris Bleker het volgende hierover gezegd: 'De hoofdconclusie van de evaluatie is, dat met het beleid voor de Nationale Landschappen een goede start is gemaakt, en dat het verdere succes er vooral van afhangt of er voldoende continuïteit wordt gerealiseerd op het gebied van beleid, (financiële) middelen en beheer. Op verzoek van de toenmalige vaste commissie voor Volkshuisvesting, Ruimtelijke Ordening en Milieubeheer wordt een reactie op de evaluatie voorbereid. In haar brief van 29 november 2010 heeft minister I&M daarnaast aangegeven dat de evaluatie wordt meegenomen in de actualisatie van het ruimtelijk beleid. Uitgangspunt is en blijft de huidige 20 nationale landschappen te behouden en verder uit te bouwen. In 2011 zal moeten blijken hoe de Nationale Landschappen een plek krijgen in de nieuwe Structuurvisie Infrastructuur en Ruimte. Naar verwachting wordt deze taak gedecentraliseerd aan de provincies.

Nationale Landschappen bieden 'Manifest Oenkerk' aan

Op 15 september jl. overhandigden vertegenwoordigers van de Nationale Landschappen in Nederland een manifest met de titel 'De Waarde(n) van het Nationaal Landschap' aan Jaap Verhulst, directeur ministerie van EL&I, directie regionale zaken Noord. Tijdens de 'Dag van het Nationale Landschap' wisselen vertegenwoordigers van nagenoeg alle 20 Nationale Landschappen van gedachten over de uitdagingen waar zij de komende jaren voor staan. De resultaten zijn gebundeld in het manifest, met daarin de oproep aan het Rijk om te zorgen voor een langetermijnvisie en continuïteit. Daarnaast moet er ruimte zijn voor (duurzame) regionale ontwikkelingen, omdat ieder nationaal landschap zijn eigen kwaliteiten en zijn eigen dynamiek in de omgeving kent.

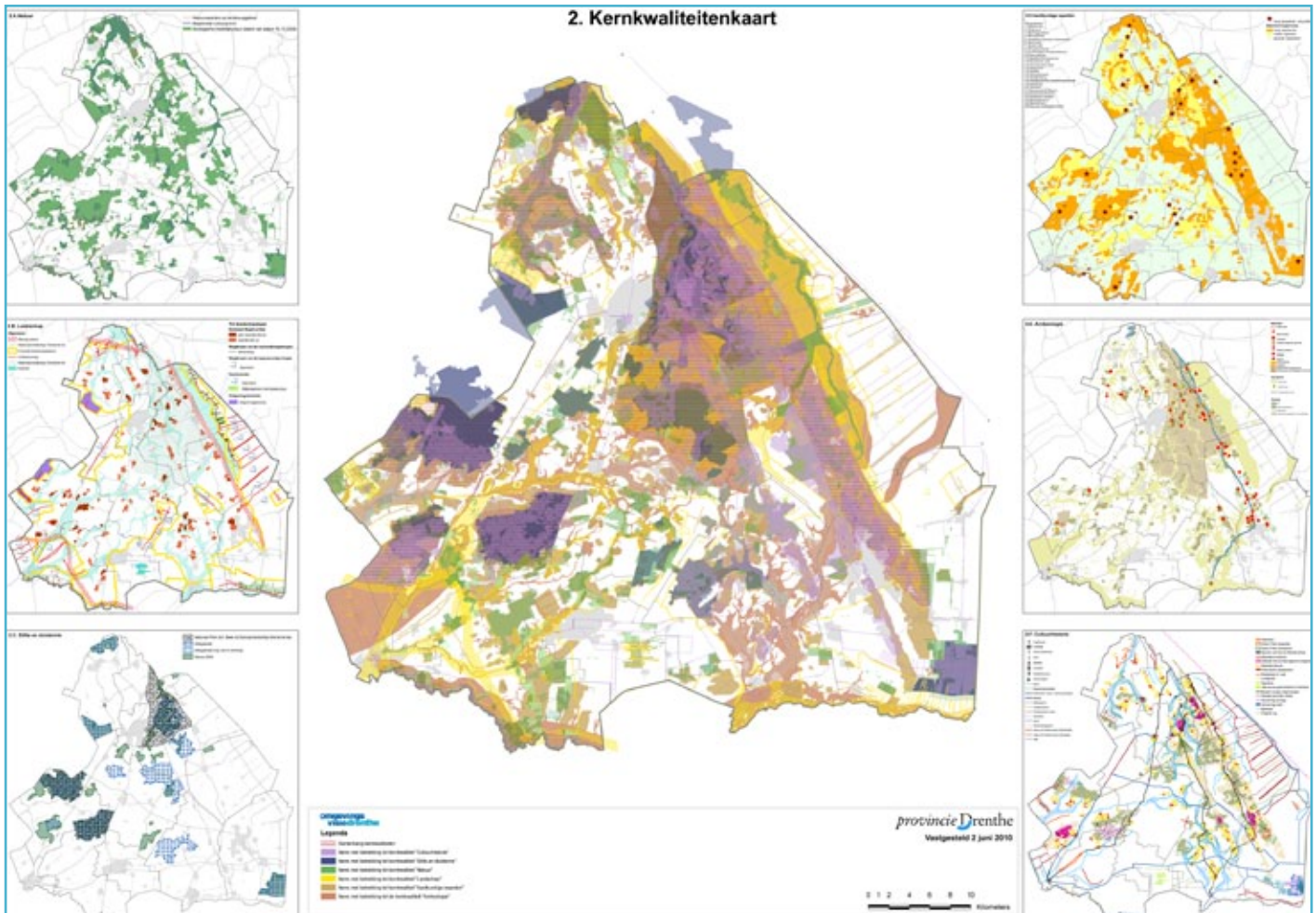
Symposium Nationale Landschappen: van beleidsconcept naar kwaliteitsmerk

Op 25 november vond in het oude stadhuis van Gouda het Nationale Landschappen symposium plaats. Centraal stond de vraag: hoe brengen we de kernkwaliteiten in de praktijk? Op basis van de inhoudelijke discussies tijdens het symposium zijn een drietal aanbevelingen gedaan aan de deelnemers van het symposium en aan alle overige beleidsmakers en uitvoerders van Nationale Landschappen:

- Aanbeveling 1: hou vast aan het 'merk' Nationale Landschappen
- Aanbeveling 2: betrek meer partijen bij het beleid en de uitvoering
- Aanbeveling 3: organiseer onderlinge kennisuitwisseling en gezamenlijke belangenbehartiging

Omgevingsvisie Drenthe

Met het vaststellen van de Omgevingsvisie Drenthe (juni 2010) en de bijbehorende Omgevingsverordening (maart 2011) is de begrenzing van het Nationaal Landschap Drentsche Aa definitief afgerond. Hiermee zijn de kernkwaliteiten van het Nationaal Landschap Drentsche Aa door Provinciale Staten van Drenthe geborgd.



Landinrichtingscommissie Drentsche Aa

De landinrichtingscommissie Drentsche Aa heeft een driedelige opdracht:

- Herstel van het watersysteem
- Verbeteren van de landbouwstructuur
- Realisatie van de Ecologische Hoofdstructuur

Met de komst van het ILG en de WILG in 2007 is de landinrichtingscommissie begin 2007 opnieuw geïnstalleerd als Bestuurscommissie Drentsche Aa. Voor het gemak en duidelijkheid blijven we gewoon spreken van Landinrichtingscommissie. Opdracht en samenstelling van de commissie zijn hetzelfde gebleven. De landinrichtingscommissie fungeert als uitvoeringsorgaan voor het Overlegorgaan, met name voor de uitvoering van het BIO plan en de Integrale Kansenkaart. De landinrichtingscommissie benoemt elk jaar met het opstellen van een uitvoeringsprogramma de speerpunten voor werkzaamheden in dat jaar. Dit uitvoeringsprogramma wordt vooraf voorgelegd aan het Overlegorgaan. Belangrijke activiteiten en speerpunten van de Landinrichtingscommissie in 2010 waren:

Kavelruil

In een aantal deelgebieden is samen met grondeigenaren onderzocht of er via planmatige kavelruil verbetering van de landbouwkundige structuur kan worden gerealiseerd. Deze werkzaamheden worden uitgevoerd door een begeleidingscommissie kavelruil, die wordt ondersteund door een kavelruilcoördinator en het kadaster. In 2010 is ruim 38 ha geruild.

Rolderdiep

Op advies van de Landinrichtingscommissie is in 2010 de concrete EHS-begrenzing voor de inrichting van het Rolderdiep vastgelegd in het Natuurbeheerplan Drenthe. De mogelijkheden en initiatieven voor particulier natuur-

beheer in het Rolderdiep zijn in 2010 verder geïnventariseerd en er zijn gesprekken gevoerd met belanghebbenden. Het regeerackoord en de herijking van de EHS blijken grote invloed te hebben op het verloop van het proces. In 2011 komt de commissie met de eindconclusies over de realisatie(on)mogelijkheden.

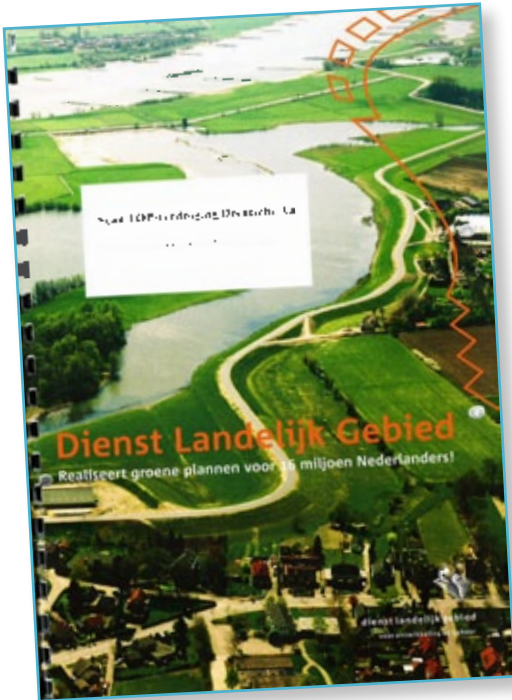
Gebiedsmakelaar/Balloo

De landinrichtingscommissie is ook de functie van 'gebiedsmakelaar' toebedeeld, als uitvoeringsorgaan van het Overlegorgaan. Hieronder worden de volgende taken verstaan:

- verkennen van initiatieven/problemen/suggesties en hier een analyse van maken
 - na de eertse verkenning een oplossingsrichting en projectvoorstel schrijven en voorleggen aan het Overlegorgaan
 - het project uitvoeren door de landinrichtingscommissie of en andere partij
- Voor het concrete project Balloo is een visie opgesteld en is op basis van de uitkomsten van een schetsschuit in 2010 door het Overlegorgaan een vervolgoopdracht aan de LC verstrekt. Er is in overleg met provincie en gemeente Aa en Hunze een statement opgesteld, dat moet bijdragen aan de ruimtelijke kwaliteitsborging van het ontwerp. In 2011 zal het gebiedsproces worden afgerond.

Top 10 verdroging

De LC heeft in 2010 een (quick)scan uitgevoerd van de anti-verdrogingsprojecten in het Drentsche Aa-gebied. Voor enkele projecten is al een voorbereiding voor ontwerp gestart. Voor de meer complexe projecten stelt de commissie een programmatische aanpak voor, mits voldoende middelen beschikbaar worden gesteld. Hierover is met het oog op de bezuinigingen uit het regeerackoord nog onvoldoende zicht. In 2011 zal hierover na herijking van de EHS en bijbehorende middelen meer duidelijkheid worden verkregen.



Projecten

De in 2010 afgeronde projecten; financieel overzicht

In 2010 zijn de volgende (19) projecten afgerond, waarbij onderscheid is gemaakt in de programma's, waaruit de projecten zijn gefinancierd. Het gaat om een totale investering van bijna € 1,7 miljoen.

Bestedingenplan NP (BP)

Project	Totale kosten	Bijdrage BP	Bijdrage streek	Van
Ontwerp Knooppunt Anderen	9.275	9.275		
Recreatieonderzoek tbv Monitoring	50.000	50.000		
Ontwerp Knooppunt Gasteren	13.193	13.193		
Internationale vrijwilligers SBB Oudemolen	7.822	1.000	2.650 2.000 2.172	SBB Gemeenten div.fondsen
Bewonersonderzoek Drentsche Aa	12.600	12.600		
Geldstroom-analyse Triple-E	14.500	10.000	4.500	Provincie
Plan van Aanpak gebiedsfonds	20.097	10.097	10.000	Provincie
Ontwerp ATB-routes Kniphorstbosch	5.255	5.255		

Uitvoeringsprogramma NL Drentsche Aa (UP)

Project	Totale kosten	Bijdrage UP	Bijdrage streek	Van
Opstellen inrichtings- en beheerplan Ballooërveld	82.232	21.934	30.548 29.750	SBB Belvedere
Stadsrandzone Assen-Oost en blauwgroene kern Amelterbos	177.049	69.575	68.796 13.327 18.687 6.664	gemeente Assen w.s. Hunze en Aa's SBB Recreatieschap
Extra inzet V&E-coördinator 2008-2009	166.260	83.130	33.252 49.878	Provincie gemeenten
Toegangspoort Anloo	125.411	62.706	36.369 26.336	Provincie gem. Aa en Hunze
Knooppunt Kniphorstbosch	36.232	18.116	10.507 7.609	Provincie gemeente Tynaarlo
Toegangspoort Noord 'Wedbroeken'	535.373	133.843	267.687 53.537 26.769 53.537	EU Provincie gemeente Tynaarlo Regio As-Gr
Vismigratiekelpunten Amerdiep	278.928	22.292	200.850 46.869 8.917	Synergie en Milieu w.s. Hunze en Aa's SBB

Project	Totale kosten	Bijdrage SEV	Bijdrage streek	Van:
Naoberschap Nu Grolloo	12.304	6.600	5.704	gem. Aa en Hunze
Belevingsonderzoek Taarlo	13.630	5.690	5.690	gem. Tynaarlo privaat
Belevingsonderzoek Assen-buitengebied	15.698	7.849	7.849	gemeente Assen
JOP Annen	79.287	25.000	54.287	gem. Aa en Hunze

Totalen

Totaal 2010 (19 projecten)	1.655.146	
EU-bijdrage	267.687	16%
Rijksbijdrage	753.616	46%
Bijdrage regio	633.843	38%

Projecten NP-Bestedingenplan 2008-2010 (zie bijlage 4)

In 2010 afgeronde projecten

Ontwerp Knooppunt Anderen

Voor het Knooppunt Anderen zijn schetsontwerpen gemaakt voor parkeren langs de weg Anderen-Anloo ter plaatse van 'De Hagenbrink' en een uitbreiding van de bestaande parkeerplaatsen bij het dorps huis 'Oes Stee'. De parkeerplaats in het dorp kan als overloopvoorziening worden gebruikt voor het parkeren aan de Anlooërweg. Vandaar dat beide plekken zijn opgenomen in het ontwerp. De schetsontwerpen voor het knooppunt zijn gemaakt in overleg met gemeente Aa en Hunze, provincie Drenthe, Staatsbosbeheer en dorpsbelangen Anderen.

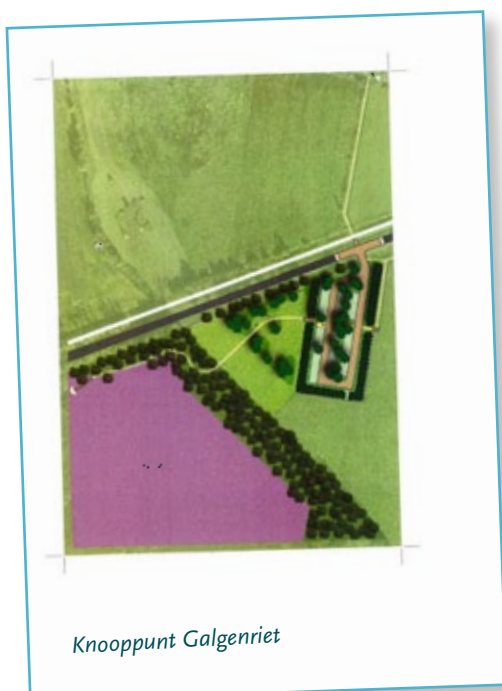
Recreatieonderzoek tbv monitoring Drentsche Aa (beschikbaar op onze website)

Doelstelling van dit recreatieonderzoek is inzicht krijgen in het recreatieve gebruik, de gebruiksgroepen en de beleving van het Nationaal Landschap. De voorbereiding van het onderzoek is in 2008 gestart; de concrete metingen en onderzoeken (o.a. enquêtes onder bezoekers/recreanten en tellingen van verkeersstromen) hebben in 2009 verspreid over het jaar plaats gevonden. In het eindrapport (januari 2010) zijn op basis van de resultaten voorstellen voor verbetering gedaan en acties op gang gezet:

- In het projectplan Toegangspoort Dijkveld is voorzien in de aanleg van een mindervalidenpad.
- Op de website is de pagina 'Actief Op Stap' al in de loop van het project aangepast. Op deze wijze worden bezoekers direct op de Op Stap-krant geattendeerd en kan deze ook digitaal worden bekeken.
- Voor Tp Wedbroeken is rekening gehouden om een kiosk met toiletvoorziening in een tweede fase aan te leggen. Het onderzoek laat zien dat deze voorziening wordt gebruikt waarvoor het is aangelegd.

Ontwerp Knooppunt Gasteren

In nauw overleg met de provincie Drenthe, Staatsbosbeheer, gemeente Aa en Hunze en dorpsbelangen Gasteren is een schetsontwerp gemaakt voor het Knooppunt bij Gasteren. Het gaat hierbij om een nieuwe voorziening ten zuiden van het dorp Gasteren ter hoogte van het Ballooërveld ('Galgenriet'). Daarnaast zijn er maatregelen voorgesteld om de bestaande parkeerplaats ter hoogte van de Gasterse Duinen te verbeteren.



Knooppunt Galgenriet

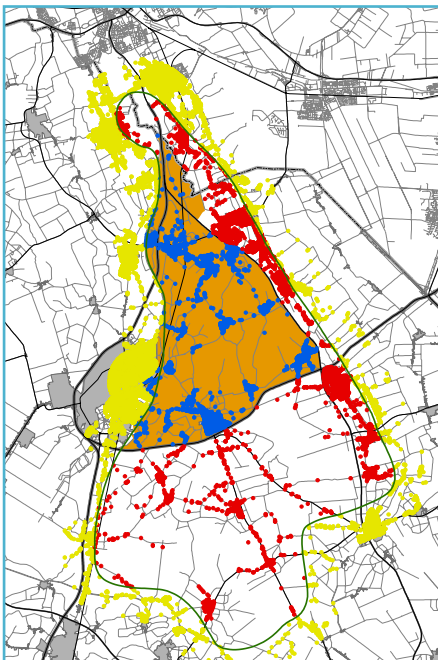


SIW internationaal vrijwilligersproject bij Staatsbosbeheer in Oudemolen

In navolging van voorgaande jaren heeft de Stichting Internationale Vrijwilligersprojecten (SIW) ook in 2010 weer een internationale vrijwilligersproject in Oudemolen georganiseerd in samenwerking met Staatsbosbeheer. In dit project hebben jongeren uit het buitenland als vrijwilligers Staatsbosbeheer in Oudemolen geholpen met werkzaamheden op het gebied van natuurbeheer. De jongeren krijgen natuureducatie en het werk draagt bij aan bewustwording bij jongeren over natuur en milieu. Het is inmiddels een traditie dat de groep wordt getraakteerd op Hollandse pannenkoeken door het Nationaal Park Drentsche Aa bij onze gastvrouw in Gasteren.

Bewonersonderzoek Drentsche Aa (beschikbaar op onze website)

In de maanden april-juni 2010 heeft KIEN een onderzoek uitgevoerd in het Nationaal Park Drentsche Aa. Hoe denken bewoners die in of nabij nationaal park wonen over het gebied? Wat weten ze van het Drentsche Aa-gebied en hoe maken ze er gebruik van? Het onderzoek heeft telefonisch plaatsgevonden onder inwoners van het gebied van het Nationaal Park, inwoners die direct buiten het gebied wonen in het Nationaal Landschap en inwoners van een buffer van 2 kilometer om het gebied en de grote plaatsen Groningen en Veenda (zie kaartje).



Conclusies:

- Zowel het gebied in het algemeen, als het beheer van het gebied worden door de inwoners met een ruim voldoende beoordeeld. Dit ligt net iets hoger als in vergelijkbare onderzoeken in NP Dwingelderveld en NP Drents-Friese Wold.
- Het Drentsche Aa-gebied is bekend onder een grote groep van de deelnemers.
- Communicatie meer richten op het geven van informatie over het beheer van het gebied, speerpunten van het beleid en waar men terecht kan met vragen en opmerkingen.
- Daarnaast wil men meer weten over wandel- en fietsroutes, de natuur, dieren en planten;
- Respondenten die geen informatie hebben gehad of ontevreden zijn over de informatieverstrekking (gezamenlijk 40% van de respondenten), hebben een voorkeur voor het ontvangen van informatie via folders. Meer dan een kwart heeft helemaal geen behoefte aan informatie.

Het Overlegorgaan heeft na aanleiding van deze uitkomsten besloten om in april 2011 de Op Stap-krant 2011/2012 eenmalig gelijktijdig huis-aan-huis te verspreiden met Doorstroom, zodat ook de inwoners van het Nationaal Landschap Drentsche Aa hiervan kennis kunnen nemen.

Geldstroom-analyse (beschikbaar op onze website)

Er is in 2010 een quick scan uitgevoerd naar 'De groene toegevoegde waarde', de economische kansen van de Drentsche Aa op basis van kosten en baten. Een studie dus naar reële geldstromen en de betekenis van het stroomgebied Drentsche Aa voor de regionale economie. De uitkomsten laten zien dat er jaarlijks een bijdrage van ruim € 70 miljoen wordt omzet aan voornamelijk bedrijven in de recreatiesector. Dit is goed voor ongeveer 1.150 arbeidsplaatsen.

Plan van aanpak Gebiedsfonds Drentsche Aa

De mogelijkheden voor een Gebiedsfonds Drentsche Aa zijn middels een Plan van aanpak gefaseerd onderzocht. Zo is het karakter van bestaande gebiedsfonds elders in Nederland beschreven, op basis waarvan een advies is gegeven voor een Drentse opzet. Een gebiedsfonds wordt gezien als een middel om het draagvlak voor het Nationaal Landschap Drentsche Aa verder uit te bouwen. Door aanvullende financiële middelen te genereren kunnen particulieren en of bedrijven laten zien dat zij zich verbonden voelen met het Nationaal Landschap. Het gebiedsfonds heeft tot doel het gebied te ondersteunen bij de uitvoering van projecten en het beheer van het landschap. Werkende weg is middels dit plan van aanpak van gedachten gewisseld over verder uit te werken aandachts- en beslispunten.



Uiteindelijk heeft dit geleid tot een daadwerkelijke GO voor realisatie van een Gebiedsfonds Drentsche Aa. Het Overlegorgaan heeft ingestemd met een opzetten van een eenvoudige stichtingsvorm met een klein en slagvaardig bestuur. Het gebiedsfonds ontvangt opbrengsten en stimuleert dat andere financieringsmogelijkheden worden ingezet en ontwikkeld. De vulling van het fonds kan op heel verschillende manieren worden vorm gegeven. Bijvoorbeeld door het organiseren van een landschapsveiling, sponsoring en het vragen van een vrijwillige bijdrage aan vakantiegangers. De 'Rabo StreekRekening' wordt door de initiatiefnemers gezien als een eerste financieringsinstrument voor een goed functionerend Gebiedsfonds Drentsche Aa.

Ontwerp ATB-routes Kniphorstbosch

Vanuit verschillende partijen is aangegeven behoefte te hebben aan een mountainbikeroute in het Kniphorstbosch. Hieraan is gehoor gegeven onder voorwaarde dat de route een duurzaam karakter heeft. In samenspraak met betrokken partijen is een route nader uitgewerkt en aan alle betrokkenen voorgelegd ter instemming.



Zaagcursus

In 2010 in uitvoering

Ondersteuning werkgroep Siepelveen

De al enige jaren actieve vrijwilligersgroep (werkgroep Siepelveen), waarbij 35 vrijwilligers voor Staatsbosbeheer actief zijn bij het natuurbeheer, heeft gevraagd om financiële ondersteuning voor het volgen van een cursus motorzagen voor 4 vrijwilligers en aanschaf van veiligheidskleding. Hierdoor kunnen deze vrijwilligers gecertificeerd en veilig werken en omgaan met dit materieel. De cursus heeft in december 2010 plaats gevonden.



Florijnas Assen-Oost

'De loop van de Drentsche Aa'

Stichting Het Drentse Landschap heeft in samenspraak met Staatsbosbeheer en het NP Drentsche Aa het initiatief genomen tot het project 'De Loop van de Drentsche Aa', een wandeltraject door het stroomgebied Drentsche Aa in navolging van eerdere projecten zoals De Loop van de Reest en de Loop van het Oude Diep. Uitgangspunt is een wandelpadenstructuur, aanvullend op de bestaande structuur met zoveel mogelijk nieuwe paden. Basis is een routeboekje met beschrijving van het tracé, bestaande uit 10-12 etappes met afstanden van 10 tot 15 km. Medio 2011 zal het routeboekje worden uitgegeven.

Opstellen visie Assen-oost en projectenboek

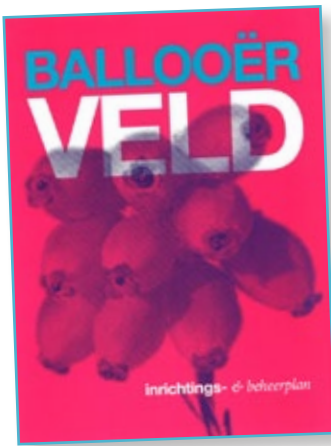
De gemeente Assen heeft een start gemaakt met het opstellen van een visie voor het Assense deel van het Drentsche Aa-gebied. In samenwerking met alle betrokken partijen zal een samenhangende visie worden gemaakt voor het landschap, overgangen stad-land, natuur, duurzame (stads)landbouw, cultuurhistorie, waterberging, recreatieve routes, versterking toerisme en groene kansen binnen het stedelijk gebied. De visie zal worden doorvertaald naar een projecten- en ideeënboek.

Projecten Uitvoeringsprogramma NL (incl. SEV)

In 2010 afgeronde projecten

Opstellen Inrichting- en beheersplan Ballooërveld

Als nadere uitwerking van de Landschapsvisie Drentsche Aa (2004) is specifiek voor dit gebied een visie en een keuze van het toekomstige gebruik voor het gebied opgesteld in de vorm van een integraal inrichting- en beheersplan. Hiermee wordt bereikt, dat er meer samenhang komt tussen de verschillende onderdelen van het landschap, waarbij cultuurhistorische waarden beleefbaar worden gemaakt en inrichting en beheer worden afgestemd op het gebruik. Het Ballooërveld is één van



de weinige locaties, waar kansen liggen om de open velden en ruimten beleefbaar te maken, met name door het verwijderen van een aantal door Defensie aangelegde bospercelen. Ook archeologie, cultuurhistorie, aardkundige waarden en historische ecologie staan samen met watersysteemherstel centraal. Naast een bijdrage vanuit het NL-Drentsche Aa en een eigen bijdrage van SBB is een bijdrage beschikbaar gesteld uit het Stimuleringsfonds Belvedere. Het plan is in het voorjaar van 2010 afgerond. Het rapport is voor € 15,- te bestellen via onze website.

Standstrand Assen-Oost/blauw-groene kern Amelterbos ('10 kansen Deurzerdiep')

Dit project is het laatste onderdeel van '10 kansen Deurzerdiep' en omvat de deelprojecten Stadsrandzone Assen-Oost en Blauw-groene kern Amelterbos. Het project van de gemeente Assen bestond uit een aantal inrichtingsmaatregelen om de natuurlijke benedenloop van het Ossenbroekenloopje en het Amelterdiepje te herstellen en het Amelterbos te vernatten. Hiermee zijn de natuurwaarden verhoogd en de belevingswaarde van het gebied en de landschappelijke en recreatieve relatie met de oostrand van Assen vergroot. Door de verbeterde waterbeheersing en inrichting van de benedenloop van het Amelterdiep is hier op ca 65 ha de verdroging teruggedrongen. Het vlonderpad naar 'Poepenhemeltje' is opgeknapt en uitgebreid en er zijn voetpaden aangelegd in Assen-Oost (oud kerkepad) en vanaf het Amelterbos naar het beekdal. Het project is in 2009 uitgevoerd en in 2010 afgerond.

Extra inzet V&E-formatie voor NL Drentsche Aa 2008-2009

Gedurende de jaren 2008 en 2009 heeft het IVN in opdracht van het Overlegorgaan Drentsche Aa gewerkt aan het verbreden van het Nationaal Park basispakket Voorlichting en Educatie (V&E) en Levend bezoekersnetwerk tot een totaalpakket dat toepasbaar is op het gehele Nationaal Landschap Drentsche Aa. Eind 2009 is dit project afgerond en in 2010 afgerekend. Voor 2010-2011 is deze inzet gecontinueerd.



Toegangspoort Anloo

Toegangspoort Anloo

De toegangspoort Anloo is door de gemeente Aa en Hunze gerealiseerd naast het informatiecentrum Homanshof van Staatsbosbeheer aan de Lunsenhof in combinatie met de bestaande parkeerplaats achter het café-restaurant Popken Hollander. De locaties zijn gekozen in overleg met Dorpsbelangen Anloo. Naast een NL-bijdrage is het project mede mogelijk gemaakt met bijdragen van de provincie Drenthe en de gemeente Aa en Hunze. De aanlegwerkzaamheden zijn in 2009 afgerond. Het project is in 2010 afgerekend.



Knooppunt Kniphorstbosch

Inrichting knooppunt Kniphorstbosch

Het knooppunt Kniphorstbosch is aangelegd aan de Bosweg in Anloo bij de toegang tot het bos- en natuurgebied 'De Strubben en Kniphorstbosch'. Er is gekozen voor een zo natuurlijk mogelijke inrichting van het parkeerterrein. De parkeervoorziening kan ook voor dorpsactiviteiten worden gebruikt. Het project is in 2009 uitgevoerd en in 2010 afgerekend.

Toegangspoort Wedbroeken (voorheen 'Noord')

Toegangspoort Wedbroeken, de noordelijke toegangspoort tot het Nationaal beek- en esdorpenlandschap is gelegen aan de weg Tynaarlo-Zuidlaren tegenover camping 't Veenmeer. Het project is gefinancierd door bijdragen van de Europese Unie, provincie Drenthe, gemeente Tynaarlo, Regiopark Groningen - Assen en het Nationaal Landschap Drentsche Aa. De inrichting voorziet in parkeerruimte voor vijftig auto's (uitbreiding naar honderd is mogelijk in toekomst), een informatiepunt en ook zijn er speelmogelijkheden voor kinderen. Het terrein past goed in de bestaande langwerpige kavelstructuur met houtwallen en heeft een groen uiterlijk. Het project is in 2010 afgerond. Jaarlijks wordt achterop het perceel een bloemrijke akker ingezaaid voor recreanten.



Vismigratieknelpunten Amerdiep

In het bovenloop systeem van het Amerdiep zijn een aantal oorspronkelijke meanders weer watervoerend gemaakt. Ook is de blokkade voor vissen en macrofauna door de aanwezigheid van stuwen opgeheven. Het project kent drie onderdelen:

- *Aanleg vispassage stuw Hemmenweg Ekehaar + aantakken meander*
Ter hoogte van de Hemmenweg bij Ekehaar stroomt de Ruimsloot onder de weg door. De oorspronkelijke bovenloop is tijdens de ruilverkaveling grotendeels vergraven. Ter hoogte van de weg is hierbij nog wel een oude meander in het aanwezige bosje blijven liggen. Binnen dit deelproject is deze oude meander weer watervoerend gemaakt en gebruikt als bypass voor de aanwezige stuw die een vismigratie knelpunt vormde.
- *Aanleg vispassage stuw Eleveld*
Ca. 1 kilometer stroomopwaarts van de stuw Hemmenweg is in de Ruimsloot om de aanwezige stuw heen een nieuwe bypass gegraven die fungeert als een vistrap.
- *Herstel Meander Eldersloopje*
Ten oosten van het Amerdiep ligt het Eldersloopje. Tijdens de ruilverkaveling is deze grotendeels vergraven maar is er nog wel een traject van de oude meanderende loop blijven liggen in het aanwezige bosje. Binnen dit deelproject is deze oude meander opgeschoond en watervoerend gemaakt zodat deze weer ecologisch functioneert als bovenloopje. Het idee voor dit project is aangedragen door een inwoner uit Elderslo.

Naoberschap Nu Grolloo (SEV)

Bewoners van het dorp Grolloo wilden met inschakeling van een plaatselijk werkgroep met een nieuwe eigentijdse organisatie van wederzijdse dienstverlening de leefbaarheid in het dorp versterken. Hierbij werden verschillende modellen van wederzijdse hulp geoordeeld op hun bruikbaarheid voor Grolloo en vervolgens is met een uitgewerkt model gestart met het opzetten van een bewonerskring en servicecentrum. Een enquête liet een duidelijke behoefte aan wederzijdse dienstverlening zien. Er is vervolgens gekozen voor een bepaalde variant, genoemd 'De Helpende Hand' en deze is in 2010 in praktijk gebracht.

Belevingsonderzoek Taarlo (SEV)

Dit belevingsonderzoek, uitgevoerd door de BOKD, geeft inzicht in de waardering van de bewoners, in de knelpunten die worden ervaren en de kansen die benut kunnen worden. Met de opgedane kennis en de geformuleerde aandachtspunten, weet de plaatselijke bevolking waar ze zich op moeten richten in het overleg met verschillende partijen. Het onderzoek is in 2010 afgerond.

Belevingsonderzoek dorpen rondom Assen (SEV)

De gemeente Assen heeft een onderzoek uitgevoerd naar de beleving van het wonen in de buitendorpen in de stadsrand van Assen waaronder Loon, Rhee, Witten, Anreep en Schieven. Het doel van het project was inzicht te krijgen in de waardering van de bewoners voor hun dorp en in kaart brengen van knelpunten en bedreigingen. Op basis van de verkregen informatie zullen de dorpen met begeleiding van de BOKD in staat zijn hun eigen agenda voor de toekomst te bepalen.

JOP Annen (SEV)

De jongerenontmoetingsplaats (JOP) in Annen is gerealiseerd in combinatie met een jeu-de boules-baan. Van deze beide voorzieningen wordt inmiddels veel gebruik gemaakt door zowel jongeren als ouderen.

In 2010 in uitvoering

Herstel landgoed Huis te Glimmen

Het landgoed Huis te Glimmen, een historische buitenplaats, beter bekend als Quintusbos, kenmerkt zich door een kilometerslange oprijlaan en een relatief gaaf bewaard gebleven parklandschap met aantrekkelijke wandelingen, parkbossen, houtwallen, boomgroepen, een voormalige eendenkooi, en waterpartijen. Op het landgoed bevindt zich een landhuis met koetshuis, twee schathuizen, een boerderij, een voormalige dienstwoning en een tuinmanswoning. Doel van het project is het realiseren van een algehele kwaliteitsverbetering van de groene delen van het landgoed (landschapsherstel en het maken van een beheersplan). De locatie ligt op het grondgebied van de gemeente Haren (prov. Groningen), maar wel binnen de grens van het Nationaal Landschap Drentsche Aa. Naast een NL-bijdrage wordt meegefinancierd door provincie Groningen, gemeente Haren, SBB, Regiopark Groningen - Assen en de landgoedeigenaar. Het project wordt in drie jaar uitgevoerd (afronding in 2011).



Agrarisch landschappelijk bouwen (fase 2)

Agrarisch Landschappelijk bouwen houdt in dat wordt beoogd samen met verschillende belanghebbenden nieuwe agrarische bebouwing zodanig te ontwerpen dat én de landschappelijke kenmerken van het Drentsche Aa-gebied gewaarborgd worden én de landbouw zich op een duurzame manier kan ontwikkelen. In deze fase van het project is een subsidieregeling ontwikkeld. Met het beschikbare budget kunnen 5 ontwerpplannen worden gesubsidieerd; de subsidie is 60% van de totale plankosten, met een maximum van € 15.000 per aanvraag. Tot deze plankosten behoren kosten landschapsarchitect, architect, ingenieurskosten, advieskosten externe bureaus evenals de begeleidingskosten van Drents Plateau. Het project heeft een looptijd van twee jaar en zal in 2011 worden geëvalueerd.

Landschapsherstel Amer- en Anloërdiepje (i.s.m. ANV Meander)

In het rapport 'Landschapsherstelplan Amer- en Anloërdiepje' van SBB in samenwerking met de agrarische natuurvereniging Meander zijn herstelmaatregelen opgenomen voor de komende 25 jaar.

In de winter van 2008-2009 is gestart met de uitvoering van de herstelmaatregelen bij het Amerdiep. Meander zorgde met een werkploeg van 8 mensen voor de uitvoering en Staatsbosbeheer had een coördinerende en adviserende rol. De ervaringen waren van alle kanten zeer positief, zodat een vervolg is gegeven aan de uitvoering van het herstelplan. Voor de komende vier jaren is aangegeven welke maatregelen uitgevoerd gaan worden, met een maximum te besteden bedrag aan uitvoering van € 40.000 per jaar (looptijd 2009-2012).

Ontwerp en Herstel Eendekooi Glimmen

Binnen het parkbos van landgoed Huis te Glimmen liggen de restanten van een relatief onbekende eendenkooi. Naast de kooi ligt een recreatieweide, die niet optimaal is ingericht. Dit project heeft betrekking op de ontwerpfase van de herinrichting van de eendenkooi. Het doel is om voor de plaats met het relict van de eendenkooi een vernieuwend ontwerp te maken. In de nieuwe functie van de eendenkooi en zijn omgeving zijn beleving van cultuurhistorische waarden en maatschappelijk gebruik de kernzaak. De ontwerpfase en de daaropvolgende uitvoering levert zo een aanvullende bijdrage aan de herinrichting van het landgoed 'Huis te Glimmen' en vergroot de betrokkenheid en interesse van de plaatselijke bevolking voor hun omgeving. Het project wordt in 2011 afgerond.

Herinrichting De Strubben-Kniphorstbosch

De Strubben Kniphorstbosch is het grootste beschermde archeologische rijksmonument en het enige archeologische reservaat van Nederland. In 2008 is het Inrichtings- en beheersplan Strubben- Kniphorstbosch opgesteld (als detailuitwerking van de landschapsvisie Drentsche Aa uit 2004). Het plan is breeduit



De Strubben

gecommuniceerd in de streek en in de media. Na de fase van de visievorming is ook in 2008 een uitvoeringsplan opgesteld waarin de kosten en planning van de verschillende maatregelen gedetailleerd zijn. De inrichtingsmaatregelen variëren en lopen uiteen van het kappen van bos, het plaggen van hei, het aanleggen van rasters, aanleg van parkeerplaatsen tot het inzetten van kuddes. In het najaar van 2010 is SBB gestart met de uitvoering. Deze uitvoering wordt gefaseerd, omdat het hele project hoge kosten met zich meebrengt en grote verstoring voor de natuur en recreant veroorzaakt. Dit uitvoeringsproject heeft betrekking op de herinrichting van deelgebied A: de Strubben, een oppervlakte van 85 ha. De werkzaamheden (herstel cultuurhistorische elementen waaronder grafheuvels, karrensporen en strubben; omvorming van bos naar open gebied/heide; recreatieve ontsluiting) worden in 2011 afgerond.

Opstellen werkplannen landgoederengordel Noord Drenthe

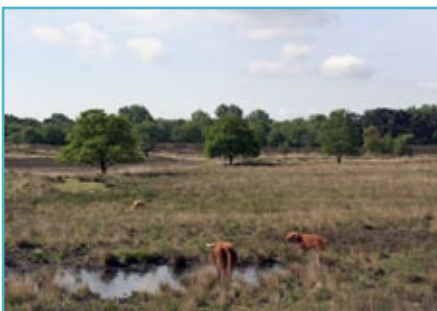
Doel van dit project van Natuurmonumenten is het opstellen van een gezamenlijke visie van alle betrokken landgoedeigenaren op het behoud en de versterking van de landgoederengordel Eelde-Paterswolde. Het plan moet uitmonden in een werkplan voor elk van de acht landgoederen in deze gordel. Ook zaken met betrekking tot het beheer en onderhoud van de landgoederen ná de herstelmaatregelen worden in dit plan meegenomen. Daarmee wordt voorkomen, dat de landgoederen na het herstel weer aan hun lot worden overgelaten. Natuurmonumenten zal de maatregelen afstemmen op de historie en het eigen karakter van elk van de landgoederen. Tegelijkertijd wil ze de samenhang tussen de landgoederen onderling herstellen en versterken. Op deze wijze kan de hele landgoedgordel weer haar oude luister terug krijgen.

Inrichting Knooppunt Gasteren

De schetsontwerpen voor knooppunt Gasteren ('Galgenriet' en Gasterse Duinen) zijn nader uitgewerkt tot concrete inrichting. Het knooppunt Galgenriet zal plaats bieden aan ca 50 auto's. De entree wordt gekoppeld aan een veilige oversteekplaats voor wandelaars en fietsers. Vanaf de parkeervoorziening komt er een wandelverbinding door de bosrand naar de bestaande wandelpaden op het Ballooërveld. Daarnaast komt er een verbinding naar het lange afstand wandelpad (het Pieterpad) even ten oosten ervan met aansluiting naar de Heest. De weide naast de parkeerplaats zal als nachtweide voor schapen gaan dienen. De oude parkeerlocatie aan de noordkant van het Ballooërveld worden opgeheven.

De parkeerlocatie bij de Gasterse Duinen voldoet op zich goed. Wel zijn er problemen met kuilen in de zandweg en onveilige aansluitingen op de doorgaande weg. Ook de herkenbaarheid als parkeerplaats dient verbeterd te worden.

Door een juiste bewegwijzering naar de beide parkeervoorzieningen wordt het (lang) parkeren op de brink in Gasteren ontzien. Het project bevindt zich in de besteksfase. Uitvoering vindt plaats in 2011/2012.



Gasterense Duinen

Continuering inzet V&E- medewerker 2010-2011

Doelstelling voor de inzet van de medewerker V&E voor de periode 2010/2011 is het continueren van de uitvoering van het V&E basispakket en ondersteuning ten behoeve van het Levend bezoekersnetwerk Nationaal Landschap Drentsche Aa. De inzet van de medewerker V&E richt zich op gebiedsbewoners, ondernemers en gebiedsbezoekers.

Aan het eind van elk projectjaar wordt een schriftelijk verslag van de ontwikkelingen gemaakt en aan het Overlegorgaan aangeboden.

Cultuurprogramma De Amer (SEV)

Een programma met literatuur (De literaire Hemel), muziek en buurt-activiteiten voor een periode van 4 jaar (2008 tot en met 2011), mede mogelijk gemaakt door inzet van vrijwilligers onder de supervisie van Stichting De Amer. Deze stichting is verantwoordelijk voor de activiteiten en de uitvoering van projecten.

Telebrink Nooitgedacht/Rolde (SEV)

De gemeente Aa en Hunze wil de sociale vitaliteit op het platteland versterken, onder andere door het ontwikkelen van het medium Telebrink. Het idee is dat met virtuele toepassingen het wonen, zorgen en leren gemakkelijker te organiseren is. De Telebrink Nooitgedacht zal worden ingezet als middel om zaken omtrent de Vereniging van huiseigenaren te organiseren. De Telebrink in Rolde zal ingezet worden als middel om wonen, zorgen en leren gemakkelijker ten plezieriger te organiseren. Het project is in 2010 gerealiseerd en zal begin 2011 worden afgerekend.



Plan Bosakkers Gasteren

JOP Rolde (SEV)

Het betreft het realiseren van een jongerenontmoetingsplek (JOP) in het dorp Rolde door de gemeente Aa en Hunze in samenspraak met de Stichting Welzijn en vertegenwoordigers uit het dorp. Voor het project is vanwege problemen met vergunningsprocedures en locatiekeuzes tot twee keer toe uitstel verleend voor realisatie. Het project is eind januari 2011 afgerond.

Bosakkers Gasteren (SEV)

Dorpsbelangen Gasteren en de gemeente Aa en Hunze willen samen graag een goede invulling van de laatste fase van het plan Bosakkers, gericht op de lokale vraag van seniorenwoningen en starters. Een goede invulling bestaat ook uit een goede stedenbouwkundige structuur en een passende landschappelijke overgang van de dorpsbebouwing naar het landelijk gebied. Onder regie van de BOKD wordt in een open interactief proces met dorpsbelangen en de gemeente een advies opgesteld voor een passende afronding van de woningbouwuitbreiding aan de Bosakkers. Het advies wordt opgesteld op basis van door de gemeente vastgestelde uitgangspunten. De gemeente betreft dit advies bij de definitieve planontwikkeling.

Herinrichting brink Zeegse (SEV)

Het project heeft als toekomstig knooppunt voor het Levend Bezoekersnetwerk Drentsche Aa als doelstelling dat de brink ook op drukke dagen zijn huidige uitstraling en functie blijft behouden en de verkeersveiligheid wordt gewaarborgd. Voorwaarde is dat er voldoende gereguleerde parkeergelegenheid voor het toekomstig knooppunt wordt gecreëerd. Het project wordt uitgevoerd door de Belangenvereniging en de Boermarke van Zeegse. De BOKD begeleidt het project, waarbij zij indien nodig de coördinatie en de organisatie van externe deskundigheid garandeert.

Dorp in t'groen Loon (SEV)

Dorp in 't Groen is een initiatief van de vereniging Dorpsbelangen Loon. De aanleiding hiervoor was deelname van het versterken van de karakteristieke erf- en dorpsbeplanting in Loon. Doelstelling is de oude dorpsstructuur te versterken en waar mogelijk is te herstellen. Het project wordt uitgevoerd door de BOKD, die begeleiding en de coördinatie, alsmede de organisatie van externe deskundigheid verzorgt. De dorpsbewoners zullen bij het project betrokken worden door middel van dorpsavonden.

Dorpshuis Gasteren (SEV)

Het project omvat aanpassing, uitbreiding en modernisering van dorpshuis De Gasterije te Gasteren om zodoende in te spelen op de huidige en toekomstige eisen en wensen ten aanzien van functies binnen het dorpshuis en de mogelijkheden te vergroten om een ontmoetingsplaats te creëren ten behoeve van de sociale samenhang. Doel is het in stand houden en verbeteren van de leefbaarheid op het platteland in en rond Gasteren, met specifieke aandacht voor ouderen en jongeren. De werkzaamheden worden uitgevoerd onder regie en verantwoordelijkheid van het dorpshuisbestuur. Er is ook sprake van een forse eigen bijdrage middels zelfwerkzaamheid van het dorp.

De overige projecten in 2010

Verdubbeling N33

De N33 tussen Assen en Zuidbroek is een gevaarlijke eenbaansweg. Daarnaast is er sprake van slechte regionale bereikbaarheid, vanwege onvoldoende doorstroming van het verkeer. Bovendien zijn er knelpunten bij een aantal aansluitingen ondermeer door de grote hoeveelheid vrachtverkeer.

Rijkswaterstaat wil, in samenwerking met de provincies Groningen en Drenthe en de omliggende gemeenten, de N33 tussen Assen-Zuid en Zuidbroek verdubbelen. Dit gebeurt om de veiligheid en de doorstroming te verbeteren en de bereikbaarheid van de regio te vergroten.

De N33 loopt dwars door een van de mooiste stukken van Noord-Nederland. De weg grenst aan het Nationaal beek- en esdorpenlandschap Drentsche Aa en doorkruist het Nationaal Landschap Drentsche Aa, de Hondsrug en het Hunzedal. Samen met Rijkswaterstaat en de provincie Drenthe wordt nadrukkelijk gekeken hoe bij de verdubbeling van de N33 hier rekening mee kan worden gehouden.

In 2010 is gewerkt aan het Ontwerp-Tracébesluit voor een verdubbeling van de N33 tussen Assen en Zuidbroek. Hierin staat omschreven hoe de verdubbelde weg er uit komt te zien, welke gevolgen dit heeft voor de omgeving en hoe de procedure verloopt. Het Ontwerp-Tracébesluit bestaat uit een aantal juridisch getinte rapporten. Om deze informatie toegankelijk te maken voor een ieder heeft Rijkswaterstaat een nieuwsbrief gemaakt waarin de belangrijkste veranderingen worden uitgelicht. Deze nieuwsbrief wordt gestuurd naar belanghebbenden en omwonenden. Begin 2011 zal dit ter inzage worden gelegd.



Regiopark Groningen - Assen

Het Nationaal Landschap Drentsche Aa overlapt gedeeltelijk ook het Regiopark Groningen-Assen. Het gaat dan om het grondgebied van de gemeenten Assen, Tynaarlo en Haren. Onder de naam 'Regiopark' investeert de regionale samenwerking (Regiovisie Groningen-Assen) in de kwaliteiten van het landelijk gebied en wordt de wisselwerking tussen stad en land vergroot.

Het landschap in Regio Groningen-Assen is erg afwisselend, als gevolg van een lange en boeiende ontstaansgeschiedenis. De verschillende landschapstypen en hun karakteristieke elementen, zoals houtwallen, singels en wierden, horen tot de kernkwaliteiten van Regio Groningen-Assen. Daarom investeert Regio Groningen-Assen onder de naam Regiopark in het behoud en de versterking van de kwaliteiten van het landelijk gebied.

Ambitie

In 2010 is het Ambitiedocument Regiopark 'Mooi, Mooier, Mooist' vastgesteld. Hierbij wordt ingezet op al het mooie wat er in de regio Groningen-Assen is, te behouden, het landschap mooier te maken door er kwaliteit aan toe te voegen en de mooie plekken zichtbaar en toegankelijk te maken. De schoonheid van het gebied maakt dat deze regio bij uitstek geschikt is om uit te groeien tot de mooiste woon-werklandschap van Nederland.

Regiopark initieert en ondersteunt projecten die een duidelijke toegevoegde waarde hebben voor landschap, natuur en recreatief medegebruik in de regio. Het doel van het programma Regiopark is de kwaliteiten van het landelijk gebied te behouden en te versterken, zorgen voor een goede balans tussen woningbouw enerzijds en natuur en water anderzijds, zorgen voor een toegankelijk en beleefbaar landschap en zorgen voor goed functionerende stadsranden. Ook wil Regiopark ervoor zorgen dat water en natuur als leidraad in de regio beter herkenbaar zijn. Een belangrijk deel van de kracht van de regio zit in de ruimte, het vrije uitzicht en de natuur. Daarmee levert Regiopark een belangrijke bijdrage aan de economische ontwikkeling en profilering van de regio.



Strategie

- Uitvoering van projecten met regionale deelnemers en samenwerkingspartners
- Visievorming voor investeringsgebieden
- Profilering door middel van routestructuren, gekoppeld aan een culturele agenda en attractiepunten

Naast de projecten zijn er in de regio vier investeringsgebieden benoemd, waarvan de KoningsAs er één is. Dit is het gebied grofweg van de Grote Markt in Groningen tot het Asserbos in Assen. In 2010 is verder gewerkt aan het vorm en inhoud geven van het 'KoningsAs' concept.

Innovatieproject KRW Zeegserloopje

De Kaderrichtlijn Water (KRW) verlangt een waterkwaliteit die ecologisch goed is. In een aantal gebieden, waaronder in Noord-Nederland het stroomgebied Zeegserloopje, waar landbouw belangrijk is zal met het generieke mest- en gewasbeschermingbeleid van de Nederlandse overheid en goede landbouwpraktijk niet worden voldaan aan de eisen die daar worden gesteld. Dit komt door relatief hoge kwaliteitseisen vanwege specifieke functies (zoals bijzonder kwetsbare natuur of waterwinning), door een van nature hoge achtergrondbelasting, door een bemestingshistorie die bijvoorbeeld tot fosfaatverzadiging heeft geleid of door riskante combinaties van landgebruik, landinrichting en watersysteem. In deze gebieden zijn aanvullende maatregelen nodig. Dit vergt een regionale benadering op basis van de specifieke knelpunten en verbetermogelijkheden.

Het praktijkexperiment onder de naam van Landbouw Centraal is een samenwerkingsverband tussen Waterschap Hunze en Aa's, LTO-Noord, de provincies Drenthe en Groningen en Wageningen UR.

Verrommelingsproject brink en erf Taarlo

In het kader van tegengaan van verrommeling van het landschap is in 2010 het project 'brink en erf Taarlo' gestart. Dit project is erop gericht om de brink en samenhang tussen erven, brink en omliggende landschap te herstellen. Speerpunten binnen het project zijn het herstel van de brink en het verbeteren van de streekeigenheid en samenhang van de omliggende erven. Tevens heeft het project tot doel te komen tot een duurzaam beheer en onderhoud van landschapselementen door kennisoverdracht en advies aan de eigenaren. Eigenaren worden zich bewust van de invloed van erfgebruik en inrichting op het totale landschap. Met de deelnemers aan het project wordt een werkplan opgesteld, waarin een garantstelling van minimaal zes jaar onderhoud van de landschapselementen wordt gevraagd. Het project wordt in samenwerking tussen de gemeente Tynaarlo en Stichting Landschapsbeheer Drenthe uitgevoerd.



Brink Taarlo

MER gasleiding NORGRON

De Nederlandse Aardolie Maatschappij B.V. (hierna NAM) wil een nieuwe aardgas-transportleiding realiseren tussen het Groningen-gasveld en de gasopslag Norg. Als in de winter de vraag naar aardgas sterk toeneemt (piekvraag), wordt ter ondersteuning van de capaciteit van aardgasproductie uit het Groningen-gasveld, extra gas uit de ondergrondse gasopslag Norg geproduceerd. Om aan de vraag naar aardgas te kunnen blijven voldoen - de leveringszekerheid - wordt steeds meer capaciteit gevraagd van deze gasopslag. Omdat de huidige aansluiting tussen deze ondergrondse gasopslag en het Groningen-gasveld voor de grotere productie te beperkt is, is het nodig de extra aardgasleiding (de NorgroN-leiding met een doorsnee van 120 cm) aan te leggen.

Tot en met 12 mei 2010 heeft de startnotitie m.e.r. aardgastransportleiding Norg-Groningen (NorgroN) ter inzage gelegen. In die periode is ook een informatiebijeenkomst gehouden. Mede op basis van de inspraakreacties en het advies van de Commissie voor de M.E.R.. hebben de ministers van EL&I en I&M (voorheen EZ en VROM) in juni 2010 de richtlijnen vastgesteld voor het

milieueffectrapport (MER). In deze richtlijnen staat welke informatie in het MER opgenomen moet worden. In 2010 is gewerkt aan de afronding van het MER en het opstellen van de vergunningaanvragen. Ook wordt het ontwerp-(rijks)inpassingsplan voor het project opgesteld. Het MER wordt naar verwachting in april 2011 afgerond. Het ontwerp-inpassingsplan zal samen met het MER en met (een deel van) de ontwerpen van de voor dit project benodigde besluiten ter inzage worden gelegd, naar verwachting in september 2011.

Op dit project is de rijkscoördinatie regeling van toepassing. Dit houdt onder meer in dat het tracé van de nieuwe verbinding wordt vastgelegd in een inpassingsplan. Dit plan wordt vastgesteld door de ministers van EL&I en I&M samen. Ter voorbereiding van het inpassingsplan stellen de ministers, samen met de NAM een milieueffectrapport (MER) op, om (mogelijke) milieueffecten zo goed mogelijk in beeld te brengen. Het gaat dan bijvoorbeeld om leefomgevingskwaliteit (mens), gezondheid, landschap, natuur, bodem en water. Daarmee wordt gewaarborgd dat deze effecten een volwaardige rol kunnen spelen bij de besluitvorming. De minister van EL&I neemt de coördinatie op zich.

Jaarprogramma communicatie & educatie 2010

Levend bezoekersnetwerk; Toegangspoorten, Knooppunten, Infopunten en infozuilen

Ook voor 2010 stond naast de reguliere C&E activiteiten, de opschaling van het Nationaal Park C&E programma naar het Nationaal Landschap Drentsche Aa op het programma. Er zijn twee gastheerschap cursussen verzorgd. De coördinator C&E was bij diverse overleggen aanwezig om te adviseren op gebied van C&E en PR. Vijf Drentsche Aa informatiezuilen (knooppunten Gasterse duinen, Kniphorstbosch, Anderen, Kymmelsberg en Ballooërveld) zijn voor productie gereed gemaakt. De zuilen gaan in 2011 in productie en worden zo spoedig mogelijk op betreffende locaties geplaatst.



Nationaal beek- en esdorpenlandschap Drentsche Aa



NATIONALE
LANDSCHAPPEN
Bekijk Nederland opnieuw



Drentsche Aa gastheerschapscursus

55 Drentsche Aa informatiepunten met meer dan 90 Gastheren en Gastvrouwen

In 2010 is de cursus Gastheerschap voor het Nationaal Landschap en Nationaal Park Drentsche Aa door de NP medewerker verzorgd. In totaal hebben tien nieuwe deelnemers de cursus succesvol afgesloten. De cursus bestond uit vier dagdelen en een dagtocht op de fiets langs enkele kenmerkende Drentsche Aa locaties.

De cursusinhoud is ook weer aangepast aan de meest actuele ontwikkelingen binnen het gebied. In totaal beschikt het Nationaal landschap Drentsche Aa over meer dan 90 enthousiaste gastheren en gastvrouwen die werken op 55 bedrijven binnen het Nationaal Landschap Drentsche Aa. Het Nationaal Landschap gastheerschapnetwerk wordt gecoördineerd door de coördinator en medewerkers C&E.



39 enthousiaste en kundige Drentsche Aa gidsen

Drentsche Aa gidsencoördinatie en training

De gidsenbegeleiding stond in 2010 grotendeels in het teken van de nieuwe groep Drentsche Aa gidsen. Het Nationaal Landschap Drentsche Aa beschikt momenteel over een pool met 39 enthousiaste en kundige Drentsche Aa gidsen.

Jaarlijks voeren zij het Nationaal Park en Nationaal Landschap excursieprogramma uit. Naast het excursieprogramma verzorgen zij ook de externe excursieaanvragen en assisteren de gidsen bij Drentsche Aa activiteiten zoals beurzen (bv. Schaapscheerders feest 19 juni), markten en onderwijsprogramma's.

De coördinatie, scholing en kwaliteitsbewaking van het Drentsche Aa gidsennetwerk wordt verzorgd door de C&E medewerkers.

Op 13 januari organiseerden de C&E medewerkers voor gidsen en gastheren de jaarlijkse nieuwjaarsreceptie. Tijdens de nieuwjaarsreceptie werd volgens traditie het nieuwe excursieprogramma gestart. In 2010 zijn drie gidsen scholingsavonden georganiseerd. Op 24 april bezochten de gidsen het Boomkroonpad en omgeving. Op 5 juli fietsten de gidsen olv SBB door de Strubben en op 9 september werden de gidsen door Julia Klooker (SBB) en Jan Oortwijn (Drentsche Aa gids) bijgepraat over de komende werkzaamheden en geschiedenis van het Kniphorstbosch. Daarnaast worden de gidsen uitgenodigd voor de Drentsche Aa thema-avonden.



70 Drentsche Aa excursies, 1340 deelnemers

Het excursieprogramma 2010 bestond uit meer dan 70 Nationaal park & Nationaal Landschap Drentsche Aa excursies. In totaal hebben 1340 mensen aan de excursies deelgenomen. Nieuw in het programma waren de scootmobiel excursie, enkele lange afstandtochten en de fiets en fotografeer excursies.

Alle excursies staan in de activiteitenagenda op de website www.drentscheaa.nl en in de Op Stap krant 2010/2011. Voor elke excursie wordt een persbericht verstuurd naar een uitgebreide lijst met persadressen, alle gidsen, gastheren en -vrouwen en Drentsche Aa ondernemers. De Drentsche Aa perslijst en het persarchief wordt zo goed mogelijk door de C&E medewerkers geactualiseerd. Regelmatig worden de C&E medewerkers uitgenodigd om voor radio en soms tv op te treden en het excursieprogramma toe te lichten.

Wekelijks wordt aandacht geschonken aan de Nationaal Landschap Drentsche Aa excursies in de vaste IVN rubriek op RTV Assen.



Drentsche Aa Bewonersdag

Op 29 mei vond de bewonersdag 2010 plaats in de omgeving van Grolloo en Elp. Met 75 bewoners bezochten we oa het Grollooërveen, Holmers-Halkenbroek en het stroomgebied van de Elperstroom. Onderweg vertelden de medewerkers van het NP & NL Drentsche Aa en boswachters van Staatsbosbeheer over het landschap, projecten en bezienswaardigheden. Uit de waardering die door de bewoners wordt uitgesproken blijkt de behoefte van bewoners om hun eigen leefomgeving en de Nationaal Park/Nationaal landschap organisatie beter te leren kennen.



Thema-avonden en bewonerscursussen

Gedurende het jaar organiseert het NP en NL Drentsche Aa diverse (informatieve) avonden en cursussen, gericht op draagvlakvergroting onder gebiedsbewoners. Hieronder vallen naast de thema-avonden ook bewonerscursussen. Tijdens deze activiteiten wordt naast het inhoudelijk deel altijd ook aandacht geschonken aan NP & NL uitgaven waaronder de website met activiteitenprogramma en de digitale nieuwsbrief, Op stap krant en de Doorstroom. De NP & NL uitgaven liggen altijd gereed om mee te nemen.

Op 21 april organiseerde het NP en NL Drentsche Aa in restaurant De Drentsche Aa een gezellige muzikale thema-avond rond Drentse verhalen met Harrie Popken. Op deze avond kwamen 40 Drentsche Aa bewoners af. OP 17 oktober verzorgde boswachter Pauline Arends voor 44 deelnemers een informatieve avond over Dassen in pannenkoekenboerderij De Strohoed te Elp.

In maart, september en november zijn Drentsche Aa bewonerscursussen door de medewerker C&E verzorgd. In drie avonden en een fietsexcursie krijgen de cursisten informatie aangeboden over het ontstaan van het Drentsche Aa landschap en de wijze waarop de mens hiermee is omgegaan. In totaal hebben 62 gebiedsbewoners de cursus gevolgd. De excursie is in samenwerking met Staatsbosbeheer en Drentsche Aa gidsen uitgevoerd. De komende jaren wordt de cursus naast de bewonersdag(en) aangeboden.



Nationaal beek- en esdorpenlandschap uitgaven

In 2010 zijn twee uitgaven van de 'Doorstroom' verschenen, het mededelingenblad voor gebiedsbewoners binnen het Nationaal Landschap Drentsche Aa en overige geïnteresseerden. Elke uitgave verschijnt in een oplage van 21.500 stuks. In april verscheen de Op Stap 2010/2011 in een oplage van 30.000 exemplaren. Het Drentsche Aa magazine voor gebiedsbezoekers blad wordt veel gelezen en geprezen. In 2010 hebben we het steunpunt 'Popken Hollander' in gebruik genomen zodat ondernemers hun voorraad vanuit het gebied kunnen aanvullen. De digitale nieuwsbrief verscheen in 2010 in februari, juni, september en december. De nieuwsbrief is beschikbaar voor iedereen die in het Nationaal beek- en esdorpenlandschap en Nationaal Landschap Drentsche Aa is geïnteresseerd en wordt per mail verzonden. Abonneren kan via de website www.drentscheaa.nl. Inmiddels zijn 395 mensen op de digitale nieuwsbrief geabonneerd.



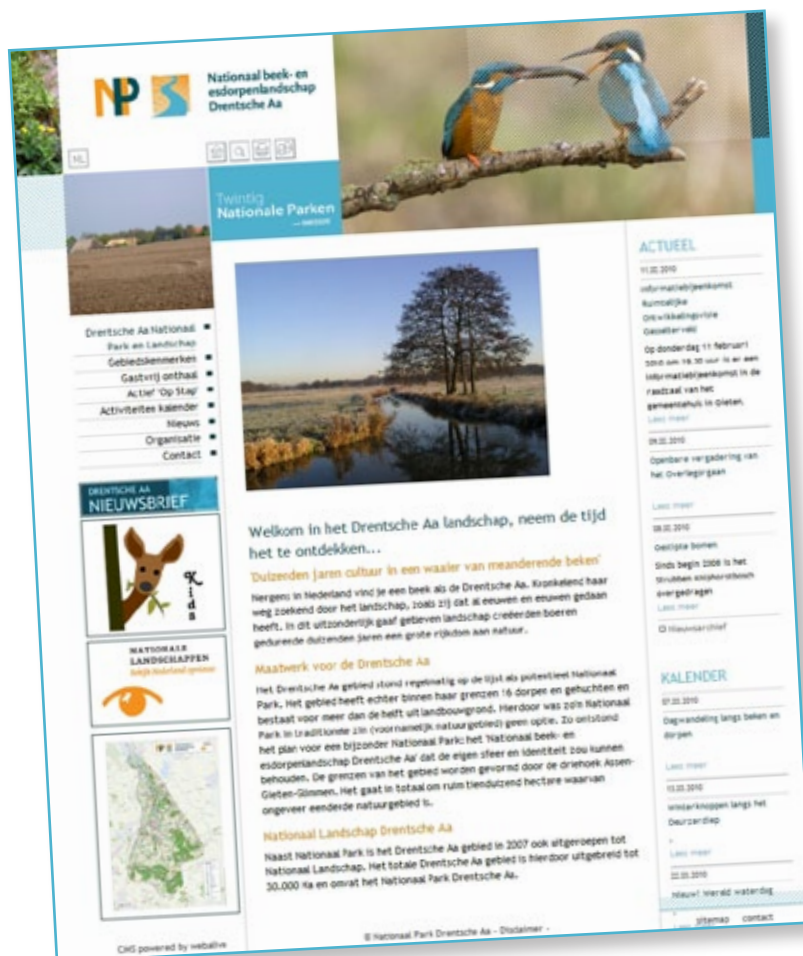
Nationaal Park & Nationaal Landschap Drentsche Aa website

In 2010 is veel tijd geïnvesteerd in de nieuwe website en het herschrijven van de websiteteksten.

Steeds meer mensen weten de website te vinden en we zien de Drentsche Aa website daarom als Portal voor het Drentsche Aa gebied. Mensen die zoeken op de zoekterm Drentsche Aa komen automatisch op de Drentsche Aa website uit. Het is daarom van groot belang dat deze website goed wordt onderhouden. De C&E medewerkers en het secretariaat onderhouden en actualiseren de website. Dat behelst onder andere het invoeren en bijhouden van het activiteitenprogramma, de nieuwsrubriek en de (grote) projecten pagina. Op de laatste pagina werd bijvoorbeeld de vorderingen van de herinrichting Kniphorstbosch ism Staatsbosbeheer actueel gehouden.

Bezoeken website

Jaargemiddelde	Dag	Maand	Jaar
Totalen 2003	63	1.919	23.025
Totalen 2004	103	3.135	37.625
Totalen 2005	169	5.135	61.624
Totalen 2006	154	4.682	56.180
Totalen 2007	182	5.549	66.582
Totalen 2008	235	7.168	86.010
Totalen 2009	221	6.750	81.004
Totalen 2010	352	10.735	128.823



Drentsche Aa publiciteit

In 2010 zijn meer dan 95 persberichten opgesteld en verstuurd voor het Nationaal Landschap en SBB excursies en Nationaal Landschap activiteiten waaronder bewonersdagen, thema avonden en andere activiteiten. Tevens is ondersteuning geleverd bij het maken van enkele persberichten voor Nationaal Park partnerorganisaties. Ook interviews zijn verzorgd voor radioprogramma's van Radio Loep, RTV Drenthe en RTV Assen. Op de laatgenoemde zender worden wekelijks Nationaal Park excursies toegelicht in de vaste rubriek van IVN Consulentenschap Drenthe op RTV Assen.

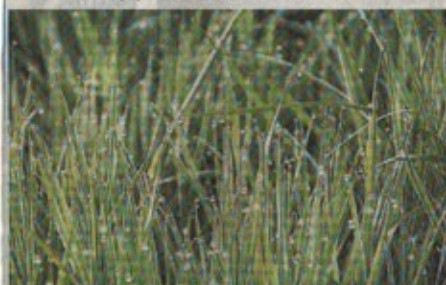


ies in Noord-Drenthe

on Het nationaal beek- en esdorpenlandschap Drentsche Aa houdt het drie excursies. Zaterdag gaat het om een avondexcursie langs het Oude... 0 uur parkeerplaats Molensteeg Oudemolen. Een dag later staat een smeter op het programma door het landschap van de Drentsche Aa. De Brink van Taarlo. Een half uur later kan op de Brink in Looen worden ge...



Dauwtrappen in het Drentsche Aa gebied



's nachts op een ringend en blootsvoets op het gras te dansen, vandaar de term dauwtrappen. De dauw op het gras zou een zuiverende werking hebben. In een aantal plaatsen, met name in het oosten van Nederland is het nog altijd een traditie. Een wandeling zo vroeg in de morgen is al een belevenis op zich. De vogels zingen nu al volle borst en menige ren laat zich nog zien. De gids neemt u mee door de omgeving van Looen langs het bloemrijke beekdal van het Loonediep. Hier en daar wordt iets verteld over de natuur of over het boerenleven van vroeger. De beekdalen zijn eigendom van Staatsbosbeheer die ze ook beheert. Trekt u vooral goede waterdichte wandelboenen of laarzen aan en neemt u een broodje en wat drinken mee voor onderzoek. Honden zijn niet welkom.

1000 - Het Nationaal beek- en esdorpenlandschap Drentsche Aa houdt donderdag 13 mei het jaarlijkse 'dauwtrappen'. Onder begeleiding van een enthousiaste gids wordt 's morgens in alle vroegte een ronde gemaakt door het prachtige beekdal. Het dauwtrappen start om 06.00 uur en eindigt rond 08.00 uur. Startplaats is de brink van Looen. Deelnemers in gratis en vanaf aanmelden is niet nodig. Dauwtrappen op Henselstaartdag is een oud ritueel. Dauwtrappen, soms ook dauwtrappen genoemd, is heel vroeg ontstaan om vervolgens een wandeling in de mist met te maken. Vroeggetuonden de mensen op Henselstaartdag al om drie uur



Pannenkoekentocht

Nationaal beek- en esdorpenlandschap Drentsche Aa



a.s. organiseert het Nationaal beek- en esdorpenlandschap Drentsche Aa houdt op zaterdagavond 24 mei een pannenkoekentocht door het Drentsche Aa gebied. Onder begeleiding van een ervaren gids die hier en daar wat vertelt, doorkruisen deelnemers verschillende soorten landschappen. Onderweg eet het gezelschap pannenkoeken in het pannenkoekenrestaurant van Gasten.

WILLEM - De excursie start om 11.00 uur bij de parkeerplaats Nadersting in Oudemolen en eindigt om ongeveer 15.00 uur. De te lopen afstand bedraagt ongeveer 20 kilometer. Deelnemers in gratis restaurant in voor

men ervaren tijdens deze tocht door het gebied. Bij Oudemolen staat de beek die naar het Oudemolenstreek diep loopt. De tocht gaat in richting 'Theerdyk' waarbij de gids veel weet vertelt van de Drentsche Aa parkgebieden en alle andere wandelroutes in het gebied. 'De Heer', het gebied dat ten oosten van het Loonediep ligt en waar in 1960 werd een nieuw diep gegraven door twee diepen uit het Drentsche Aa gebied, het Taarloediep en het Gastenstreek Diep. Een mooi gebied werd het geschikt gemaakt voor de landbouw en verouderde bebouwing. In 1995 is Staatsbosbeheer begonnen het gebied in oorspronkelijke staat terug te brengen. Er worden nu meer veed en natuur plant en in het water krijgt weer alle kansen. Gasten is een typisch endorp met een sprookelachtig esker. Nu de pannenkoeken in dit diep gaat de tocht via bijgebied Oudemolenstreek terug naar Oudemolen. Hier en daar kan het oorslag zijn, trek daarom goede waterdichte wandelboenen aan. Honden worden niet toegelaten.



Wereldwaterdag

Excursie in het Drentsche Aa-gebied



Het Nationaal beek- en esdorpenlandschap Drentsche Aa houdt 22 maart een excursie in het kader van Wereldwaterdag. Wereldwaterdag is een initiatief van de Verenigde Naties om waterbeheer en watermanagement in de volgendesepers te zetten.

WILLEM - Deelnemers aan de excursie worden verzorgd in de Brink van Taarlo en de Brink van Looen. Het beekdal van de Drentsche Aa bij Oudemolen, de geschiedenis van de Brink en de huidige toestand. De excursie start om 14.00 uur bij de parkeerplaats Molensteeg in Oudemolen en duurt ongeveer twee uur. Aanmelden is niet nodig en deelnemers in gratis. Het beekdal van de Drentsche Aa bij Oudemolen, de geschiedenis van de Brink en de huidige toestand. De excursie start om 14.00 uur bij de parkeerplaats Molensteeg in Oudemolen en duurt ongeveer twee uur. Aanmelden is niet nodig en deelnemers in gratis.

Geschiedenis - De waterschaps Drentsche Aa is nog goed en wordt als dichtbevolkt gebied. Maar beekdal dichtbevolkt voor een in het tekst een deel dient en daarom voor belang. Zij darna de eerste maal is komen met een aantal van deze activiteiten. De excursie gaat in richting richting, richting de Brink. Toch moet op de weg waterdichte en hoes op het laatste moment, want het kan heel spannend zijn. Honden worden niet toegelaten.



Lopen langs het Loonediep

Lopen langs het Loonediep

1000 - Het Nationaal beek- en esdorpenlandschap Drentsche Aa houdt zondag 11 april een excursie langs het Loonediep. Onder begeleiding van een ervaren gids lopen de deelnemers door het mooie beekdal van dit diep, dat in 1960 werd gegraven om de droogte te voorkomen. De excursie start om 10.00 uur naast de beek en loopt in richting noord naar Looen. Deelnemers in gratis en vanaf aanmelden is niet nodig. In deze tijd van het jaar is gebied van het Loonediep

op haar meest. De vele dennenbomen worden rijkelijk, vooral diegenen vliegen en de beek stroomt snel. Het Loonediep is een van de vele diepen die het Nationaal beek- en esdorpenlandschap Drentsche Aa zijn in Drentsche Aa. In eigenlijk de esdorpenlandschap van de Drentsche Aa. Samen heeft een Wijk van de beek twee deze mensen. De gids het Drenthe staat in het Loonediep gebied van het Loonediep. De diepen die liggen nu verouderd naar de aanleg van diegenen. Pas na de provincie Groningen, lagen er diep van de beek 'Drentsche Aa'.

Het gebied is van nature droog, daarom worden er altijd gebieden met waterdichte wandelboenen of laarzen aan.

Drentsche Aa Onderwijsprojecten

In 2010 zijn vier onderwijsprojecten binnen het Nationaal Park Drentsche Aa uitgevoerd. Een daarvan (rondje Ballooërveld) was nieuw en gericht op het basisonderwijs. De Drentsche Aa Natuurspeurderstocht voor het basisonderwijs vindt elk jaar plaats en rouleert onder de binnen het Drentsche Aa gebied liggende gemeenten. In 2010 heeft voor het eerst de gemeente Midden Drenthe aan de natuurspeurderstocht deelgenomen. Helaas is de gemeente Aa en Hunze afgevallen door het wegvallen van het gemeentelijk scholennetwerk in de gemeente.

Basisonderwijs

- *Natuurspeurderstocht Drentsche Aa (Basisonderwijs)*
Vanuit de gemeente Midden Drenthe hebben 300 leerlingen aan het educatieve programma deelgenomen.
- *Rondje Ballooërveld*
80 leerlingen van twee scholen uit Assen hebben deelgenomen aan een educatieve fietstocht met opdrachten rond het Ballooërveld. De route is in samenwerking met verschillende Drentsche Aa partners opgezet en uitgevoerd.

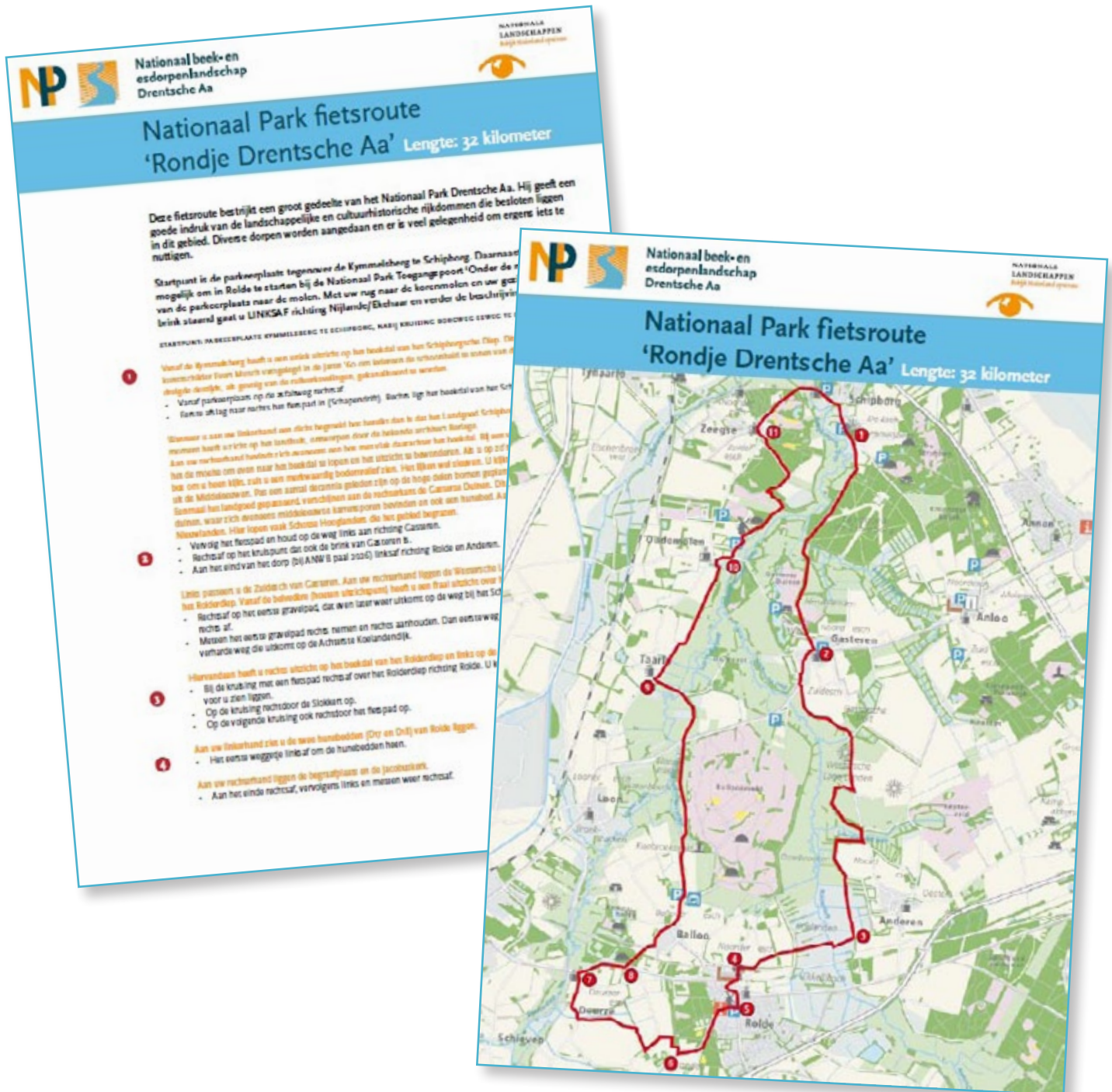
Voortgezet onderwijs

- Nationaal Park zoekt jong elan (Voortgezet Onderwijs)
- Het dr. Nassau college heeft met 60 leerlingen deelgenomen aan het – ontwerp een toekomstplan voor Nationaal
- Dr. Aletta Jacobs College Hoogezand heeft met 50 leerlingen deelgenomen –de leerlingen ontwierpen kunstwerken die het Nationaal Park Drentsche Aa verbeelden



Drentsche Aa fietsroute 'Rondje Drentsche Aa'

Tijdens de ondernemersdag 2009 voor Drentsche Aa Gastheren en Gastvrouwen is onder de aanwezigen een Drentsche Aa rondje prijsvraag uitgezet. De werkgroep ECR heeft uit de ingezonden routes de beste route gekozen. De winnende route is uitgewerkt tot 'Rondje Drentsche Aa' en op de website van het NP & NL Drentsche Aa geplaatst. De route is gratis vanaf de website te downloaden en te fietsen.



Nationaal Landschap/Nationaal beek- en esdorpenlandschap Drentsche Aa fotoarchief

Het Drentsche Aa fotoarchief bestaat momenteel uit ongeveer 2500 foto's. In 2010 zijn enkele particuliere foto's toegevoegd van gebieden, artefacten en cultuurhistorische elementen uit het Nationaal Park & Nationaal Landschap Drentsche Aa. Enkele foto's zijn bij Historische verenigingen of particulieren aangekocht

Bijlage 1

Organisatie Nationaal (beek- en esdorpen) Landschap Drentsche Aa

Overlegorgaan/Gebiedscommissie

Voorzitter	de heer H. van 't Land
provincie Drenthe	de heer R.W. Munniksma
LTO-Noord	de heer J. Emmens
LTO-Noord	de heer H. Brink
Staatsbosbeheer	de heer A.A. Witvoet
BOKD	de heer J.N.H. Elerie
Recreatiesector	mevrouw J.A. Zingstra
gemeente Aa en Hunze	de heer J.J. Wiersum
gemeente Assen	de heer A. Langius
het waterschap Hunze en Aa's	de heer H.R. van der Wal
LNV Directie Regionale zaken Noord	de heer J. Verhulst
de NV Waterbedrijf Groningen	de heer H. Hoogeveen
gemeente Tynaarlo	de heer H.H. Assies
gemeente Haren	mevrouw A.E.M. Groot
Natuur en Milieufederatie Drenthe	de heer R. Hoekstra
Secretariaat	Kees Folkertsma en Herman Thije

Projectgroep

provincie Drenthe	Herman Thije (voorzitter)
secretaris Overlegorgaan	Kees Folkertsma
LTO-Noord	Roel Visser
Staatsbosbeheer	Julia klooker
BOKD	William Prinsen
Recreatiesector	Greet Oosterhuis
Recreatieschap Drenthe	Hans Hartog
gemeente Aa en Hunze	Arne Thieme
gemeente Assen	Pieter Gautier
het waterschap Hunze en Aa's	Harriët Bosman
de NV Waterbedrijf Groningen	Lieselot Smilde
LNV Directie Regionale zaken Noord	Douwe Bijlsma
gemeente Tynaarlo	Jan Ploeger
IVN consulentenschap Drenthe	André Brasse
Dienst Landelijk Gebied	Caroline Schrandt
Drents Plateau	Marjo Montforts
gemeente Haren	Atze Keuning (agendalid)
gemeente Midden Drenthe	Kees Wielink (agendalid)

Werkgroep Educatie, Communicatie en Recreatie (ECR)

IVN Consulentenschap Drenthe	André Brasse (voorzitter en coördinator)
IVN Consulentenschap Drenthe	Maroesja Veken & Guido Lek
Gemeente Tynaarlo	Joke Rosier
Waterschap Hunze en Aa's	Cora Kuiper
Recreatiesector	Hendrik Pots
Staatbosbeheer	Kees van Son
Secretaris Overlegorgaan	Kees Folkertsma
Gebiedsbewoner	Harry Patberg
LTO-Noord	Jannie Warringa

Agendaleden

Gemeente Assen	Claudia de Boer
Gemeente Aa en Hunze	Cassandra den Hartog
Het Drentse Landschap	Sonja van der Meer
Recreatieschap Drenthe	Oebele Gjaltema
Gemeente Midden Drenthe	Afdeling communicatie

Landinrichtingscommissie Drentsche Aa

Voorzitter	Henk Zwaving
LTO Noord	Johan Emmens
LTO Noord	Henk Tiems
TBO	Bert Witvoet
TBO	Martin Verhagen
RECRON	Jan Glas
Namens de gemeenten Aa en Hunze, Assen en Tynaarlo	Harold de Groot
Waterschap Hunze en Aa's	Harriët Bosman
DLG	Jan Pieter Tjaden/Arjan van Lubek
DLG	Caroline Schrandt (secretaris)
Provinciaal adviseur	Herman Thije

Bijlage 2

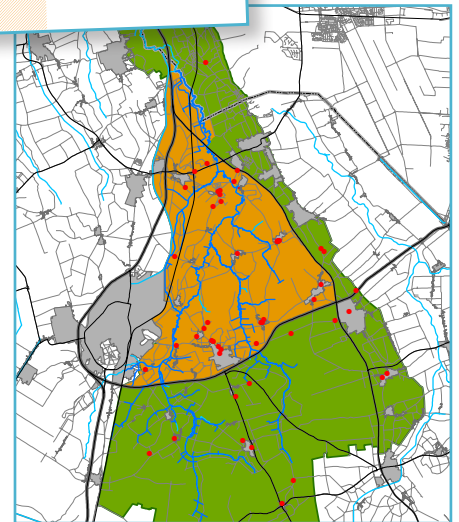
Overzicht gastheren en -vrouwen

Drentsche Aa



Campings

Camping de Weyert in Rolde
Camping 't Groene veld in Tynaarlo
Kampeerterein De Vledders Schipborg
Camping 'Het Veenmeer' in Tynaarlo
Camping Diana Heide in Amen
Camping Landgoed De Berenkuil in Grolloo
Minicamping Landgoed Tolhek in Anderen
Boerderijcamping 'Het Amerveld' in Amen
Boerderijcamping Liebe in Anderen
Boerencamping 'Appelo's Farm' in Taarlo
Camping Zwanemeer in Gieten
Camping de Warme Bossen in Schoonloo
Camping 'op t Kalkamp' in Gieten
Camping De Berken in Gasselte
Kamperen bij Natuurvriendenhuis De Hondsrug in Noorderlaren
Camping De Hondsrug in Eext



Gastheren Drentsche Aa

Fietsen Verkoop/onderhoud en verhuur

Oosting Rijwielverhuur Gasselte
Jaap Vos Rijwieltechniek in Gasselte

Eten, drinken en zaalverhuur

Pannenkoekenboerderij Brinkzicht in Gasteren
Pannenkoekenboerderij De Strohoed in Elp
Café restaurant Gerrie in Grolloo
Paviljoen Appelbergen in Glimmen/Noorderlaren
Conferentieoord De Clinge in Zeegse
Theeschenkerij 'Homanshof' in Anloo
Café Restaurant Zalencentrum Perron3 in Tynaarlo
Café/zalencentrum 'De Aanleg' in Deurze
Café restaurant Popken-Hollander in Anloo
Eetcafé Zaal Het Witte Huis in Zeegse
Paviljoen Sassenhein in Haren
Café-restaurant Hegeman in Schoonloo
Restaurant/partycentrum de Drentsche Aa in Schipborg

Verblifaccomodaties

'Mooi uitzicht' logeerboerderij in Anloo
'Groepsaccomodatie 't Anderhoes' in Anderen
Groepsverblijf 'Het Stroomdal' in Anderen
Gastenboerderij Het Nienhoes in Anreep
Hotel Erkelens in Rolde
Herberg de Hondsrug in Eext
Logeerboerderij 'Scheibershof' in Zeegse
Resort Hof van Saksen in Nooitgedacht
Groepsaccomodatie de Hondelhoeve in Eext
Koningsherberg in Anloo
Hotel restaurant Golden Tulip in Zeegse
Bed en Breakfast Annen
B&B The4Seasons in Loon

Streekprodukt en informatie

Zorgboerderij de Balloohoeve in Balloo.
Streekmuseum 'Dorp van Bartje' in Rolde
Kaasmakerij 'Karwij' in Rolde
Fruitbedrijf Goense in Marwijksoord
Toeristisch Informatie Punt Onder de Molen in Rolde
Vleesveehouderij en boerderijwinkel Eigen Erf in Schipborg
Schaapskooi Balloo/schaapherder Marianne Duinkerken
Stal Dolfing in Balloo
Zeegster Hoeve in Zeegse
Reinhart Orchideeën in Haren
Landgoed Heidehof in Eext

Bijlage 3

Besluitenlijsten Overlegorgaan 2010

BESLUITENLIJST d.d. 15 februari 2010

Verslag van de achtentwintigste vergadering van het Overlegorgaan/Gebiedscommissie op maandag 15 februari 2010 om 20.00 uur in CR De Aanleg in Deurze

Besluit/actie	Door wie?	Voor wanneer?
1. Het Overlegorgaan Drentsche Aa stemt in met het PvA Gebiedsfonds Drentsche Aa, de oplegnotitie en het advies van het secretariaat, onder de voorwaarde dat na fase 1 en 2 van het PvA een 'go/no go'-beslismoment volgt		
2. Het Overlegorgaan Drentsche Aa stemt in met: <ul style="list-style-type: none"> SEV-project Herinrichting brink Zeegse JOP-projecten in Annen en Rolde 		
3. Het Overlegorgaan Drentsche Aa neemt het Uitvoeringsprogramma Landinrichtingscommissie 2010 voor kennisgeving aan		
4. Het Overlegorgaan Drentsche Aa stemt in met het Strategisch communicatieplan SNP en het advies van de Werkgroep ECR met de aantekeningen dat het SNP-rapport meer ondernemingszin, meer vertrouwen in het Overlegorgaan moet uitstralen en dat de na te streven kwaliteitswaarden van de parken meer worden benadrukt		
5. Het Overlegorgaan stemt in met de oplegnotitie en het advies van het secretariaat over het rapport 'Perspectieven voor Nationale Parken'		

BESLUITENLIJST d.d. 17 juni 2010

Verslag van de negentwintigste vergadering van het Overlegorgaan/Gebiedscommissie op woensdag 17 juni 2010 om 13.30 uur op Camping de Weyert, Balloërstraat 2 te Rolde

Besluit/actie	Door wie?	Voor wanneer?
6. Het OO Drentsche Aa neemt de notitie RO-plannen Nationaal Landschap Drentsche Aa voor kennisgeving aan. De secretaris vult/past aan in de notitie: <ul style="list-style-type: none"> dat de verantwoordelijkheden van het Overlegorgaan bij de RO-plannen verder reiken dan alleen de landschappelijke inpassing de inpassing van de groengordel bij camping Anloo 	secretaris	
7. Het Overlegorgaan Drentsche Aa neemt de projectenlijst d.d. 7 juni 2010 voor kennisgeving aan. De heer Thije stelt voor de volgende vergadering een actueel budget-overzicht op n.a.v. de projectenlijst	secretariaat	
8. Het Overlegorgaan stemt in met het Verrommelingsproject 'Brink en erf Taarlo'		
9. Het Overlegorgaan stemt in met de werkplannen landgoederen Noord-Drenthe		
10. Het Overlegorgaan stemt beleidsmatig in met Knooppunt Gasteren, 'Zuid' en Gasterse Duinen. De financiering moet nog rondkomen.		
11. Het Overlegorgaan stemt beleidsmatig in met Toegangspoort Dijkveld onder voorbehoud dat de bijdrage POP en de cofinanciering rondkomt.		

12.	Het Overlegorgaan stemt in met de volgende projecten: <ul style="list-style-type: none"> • NP-waarderingssubsidie Vrijwilligersgroep Siepelveen. • NP-waarderingssubsidie SIW-project Oudemolen 2010 • project Wandelboekje 'Loop van de Drentsche Aa' onder voorbehoud dat de overige financiering rondkomt. 	
13.	Het Overlegorgaan neemt de TOP-lijst verdroogde gebieden voor kennisgeving aan.	
14.	Het Overlegorgaan stemt in met het gebiedsproces Balloo en besluit voor vervolgstap.	secretariaat
15.	Het Overlegorgaan stemt in met het advies in de oplegnotitie over het recreatieonderzoek Nationaal Landschap Drentsche Aa (nulmeting 2009). Het secretariaat maakt een notitie over hoe in het algemeen - en specifiek voor Tp Wedbroeken (2e fase) - creatieve combinaties van voorzieningen kunnen worden gerealiseerd. Een soort tussen-evaluatie van het Levend bezoekersnetwerk Drentsche Aa.	secretariaat
16.	Het Overlegorgaan stelt het jaarverslag 2009 vast.	
17.	Het Overlegorgaan neemt de definitieve versie van de samenvatting Strategisch Communicatieplan 2010-2014 van de SNP voor kennisgeving aan.	

BESLUITENLIJST d.d. 27 september 2010

Verslag van de negenentwintigste vergadering van het Overlegorgaan/Gebiedscommissie
Op maandag 27 september 2010 om 15.00 uur in Café 'De Grutter, Brink 18, te Annen

Besluit/actie	Door wie?	Voor wanneer?
18. Het Overlegorgaan Drentsche Aa stemt in met het advies opzetten Gebiedsfonds Drentsche Aa. Afgesproken is om bij voorkeur een personele unie met het stichtingsbestuur vanuit het Overlegorgaan te realiseren.	secretariaat	
19. Het Overlegorgaan Drentsche Aa staat positief tegenover het van Projectplan bloemrijke akkers 2011-2013. Deze opmerkingen worden teruggekoppeld aan de project-leider.	secretariaat	
20. Het Overlegorgaan Drentsche Aa stelt de rapportage Bewonersonderzoek Nationaal Landschap Drentsche Aa vast. Ook gaat een persbericht uit over het rapport.	secretariaat	
21. Het Overlegorgaan adviseert positief over de inzet van de beschikbare POP-middelen voor Toegangspoort Dijkveld. Dit zal schriftelijk aan GS worden gemeld.	secretariaat	
22. Het Overlegorgaan besluit om een brief te sturen n.a.v. de mogelijke optie van ondergrondse CO ₂ -opslag bij Eleveld, waarin de zorg over de mogelijke landschappelijke gevolgen hiervan worden geuit.	Secretariaat	

BESLUITENLIJST d.d. 2 december 2010

Verslag van de negenentwintigste vergadering van het Overlegorgaan/Gebiedscommissie
op donderdag 2 december 2010 om 10.00 uur in Hotel Braams, Brink 9 te Gieten

Besluit/actie	Door wie	Voor wanneer
23. Zorgen van het Overlegorgaan over de gevolgen van bezuinigingen op ILG aan gedeputeerde Munnikma overbrengen.	Secretariaat/ leden	8 december 2010
24. Het Overlegorgaan stemt in met Projectplan Holmers-Halkenbroek. Veel aandacht schenken aan communicatie. Bij definitief doorgaan weer agenderen.	secretariaat	
25. Het Overlegorgaan stemt in met SEV-project Dorp in 't Groen Loon		
26. Het Overlegorgaan stemt in met SEV-project Dorpshuis Gasteren		
27. Het Overlegorgaan stelt het Bestedingenplan 2011 vast.		
28. Het Overlegorgaan stemt in met Projectplan Visie Assen-Oost; adviseert afstemming met buurgemeenten, burgers in het gebied en aandacht voor volwaardige economische dragers.	Gemeente Assen	
29. Staatssecretaris Bleker laten weten dat bij het aanwijzingsbesluit Natura 2000 zorgvuldig moet worden opgegaan met lopende gebiedsprocessen.	voorzitter	
30. Het Overlegorgaan vraagt het secretariaat een notitie toe te sturen over de totstandkoming van de begrenzing van het Nationaal Landschap Drentsche Aa. Dit in verband met de ter inzage legging van ontwerp Provinciale Omgevingsverordening.	secretariaat	op korte termijn

Bijlage 4

Afrekening Bestedingenplan 2009

Project	Trekker / Opdrachtgever	Uitgaven
Integrale Kansencarta (IKK): diverse projecten	Secretariaat, Licie DA, Meander, andere partijen	€ 1.250
Landschapvisie (LV) Uitwerking van benoemde projecten	SBB / gemeenten / SLD / secretariaat /	€ 25.000
PvA Levend Bezoekersnetwerk (LBN): uitwerking van benoemde projecten (herkenbaarheid informatiepunten, extra SNP-zuilen)	Secretariaat en andere partijen	€ 15.833
Uitvoeren V&E+C jaarprogramma	IVN-cNME / werkgroep ECR	€ 18.471
PM diverse uitvoeringsprojecten o.a. uit DOP's en Dorpsagenda's (zie ook pMJP-budget SEV)	Dorpsbelangen / gemeenten / BOKD / secretariaat / Licie	€ 28.455
Nieuwsbrief Doorstroom (2 keer per jaar, verspreiding in Nationaal Landschap Drentsche Aa)	werkgroep ECR	€ 15.077
Op Stap-krant 2009	werkgroep ECR	€ 19.304
Folders, promotiemateriaal etc.	werkgroep ECR	€ 4.074
Uitwerken Gebiedsfonds Drentsche Aa	Secretariaat	€ 20.514
Open Dag / Jaarverslag	werkgroep ECR / secretariaat	€ 2.622
Onderhoud website en website uitbouwen met beschikbare informatie van SBB	Secretariaat / werkgroep ECR / SBB	€ 3.473
Kosten Overlegorgaan	Secretariaat	€ 4.011
Onvoorzien/reservering/vrijval		€ 28.838
<i>Stand van zaken april 2010 (eindafrekening loopt via ILG)</i>	TOTAAL	€ 186.922

Bijlage 5

Afgeronde projecten 2002-2010 met bijdragen en cofinanciering uit de streek

Nationaal Park én Nationaal Landschap Drentsche Aa

Afgeronde projecten 2002-2010; stand van zaken 31 december 2010

Thema	Aantal projecten	Totale investering
Landbouw	21	1.488.722
Natuur en Landschap	34	3.511.772
Recreatie	31	2.582.924
Voorlichting en Educatie	8	258.250
Water	21	18.566.079
Wonen en Leefbaarheid	17	1.319.915
Totaal	132	27.727.662

Financiële verdeling afgeronde projecten 2002-2010; stand van zaken 31 december 2010

Totale kosten	27.727.662	%
EU-geld	4.047.590	14,6%
Totale Rijksbijdrage	11.906.020	42,9%
ROM/WCL	3.482.653	12,6%
SGM/SGB	2.411.307	8,7%
NBEL	659.773	2,4%
NL	466.660	1,7%
overig (o.a. ICES, Belvedere)	4.885.626	17,6%
Provincie	1.591.739	5,7%
Waterschap	1.804.333	6,5%
Gemeenten	6.056.884	21,8%
Staatsbosbeheer/NM	666.404	2,4%
Particulieren	852.120	3,1%
Overig	800.323	2,9%

Realisatie Ecologische Hoofdstructuur (EHS)

2002-2006 (pre ILG-periode)	314 ha (aankoop)	7.019.000
2007-2010 (ILG-periode)	202 ha (aankoop)	4.199.580

Bijlage 6

Actuele nieuwsberichten op de website in 2010

04 jan.2010	Hockeyers HVA verhuizen naar Groene Dijk
04 jan.2010	NP-Magazine
14 jan.2010	Informatieavond Elperstroom: DLG geeft informatie over het beheerplan Natura2000
14 jan.2010	Informatieavonden over het Ontwerp Omgevingsvisie Drenthe
26 jan.2010	Informatie-avond Amen:toelichting op de plannen rond het beekdal Amerdiep.
26 jan.2010	Aanleg nieuw knooppunt bij Anderen
27 jan.2010	Herberg De Hondsrug in de prijzen
01 febr.2010	Biodiversiteitsjaar 2010
01 febr.2010	Boerenlandvogels zoeken beschermers!
01 febr.2010	Schaapskooien sluiten deuren tot 15 april
08 febr.2010	Gestipte bomen
08 febr.2010	Drentsche Aa cursus voor bewoners
11 febr.2010	Informatiebijeenkomst Ruimtelijke Ontwikkelingsvisie Gasselterveld
26 febr.2010	Groen licht voor vleermuis
02 maart 2010	Gezocht: molshopen!
10 maart 2010	Grote schoonmaak in Drentsche Aa gebied. Wie helpt ons mee?
11 maart 2010	Kaderrichtlijn Water zoekt toekomstgerichte ondernemers
15 maart 2010	530 kilo zwerfvuil gevonden in Nationaal Park Drentsche Aa
17 maart 2010	Boek 'Van Jeruzalem tot Ezelakker' in de prijzen: DHV-prijs 2009 BOKD
18 maart 2010	Grafheuvel hersteld in Gasterse Duinen
18 maart 2010	Ruigpootuil zoekt onderkomen
19 maart 2010	Welkom bij Beleef de Lente 2010!
30 maart 2010	Start inspraak aardgastransportleiding Norg-Groningen
31 maart 2010	De ooievaars in Taarlo terug
01 april 2010	Adviesraad Platteland en Kleine Kernen van start
01 april 2010	Natuurvisie Drenthe trekt veel belangstelling
03 april 2010	Gasteren, het 1ste Vijf Sterren Dorp in Nederland
06 april 2010	Visie Plattelandsbeleid Tynaarlo
09 april 2010	Op Stap-krant 2010 is uit
10 april 2010	Grootse presentatie Drentse onderwaterleven
13 april 2010	Informatieavond eendenkooi Glimmen
15 april 2010	Archeologische vondsten in Gieten
16 april 2010	Voorlopig ontwerp Drentse structuurvisie ondergrond
21 april 2010	Thema-avond Drentse verhalen en muziek
23 april 2010	Aanpak rioolvoorzieningen Eelderschipsloot
29 april 2010	Boomkroonpad opgeknapt
29 april 2010	Vrijwilligers vinden zeer zeldzame nachtvlinder
29 april 2010	Dotterbloemen in de Drentsche Aa
03 mei 2010	Lezing Theo Spek over landschapsontwikkeling en het boerenleven
07 mei 2010	Hof van Saksen wil uitbreiden
07 mei 2010	Dassen doen het goed in Drenthe

12 mei 2010 Geschiedenisprijs voor veldnamenboek 'Van Jeruzalem tot Ezelakker'.
 17 mei 2010 Plattelandsontwikkeling onder de loep :Evaluatie PMJP landelijk gebied
 18 mei 2010 Ontwikkelingen Geopark de Hondsrug
 19 mei 2010 Team van Boeijen krijgt verrassing!
 29 mei 2010 Geslaagde bewonersdag 2010
 29 mei 2010 Publieksdag 29 mei boordevol activiteiten
 01 juni 2010 Nieuwe gastheren en -vrouwen Drentsche Aa
 08 juni 2010 Belvédères in het Nationaal Landschap Drentsche Aa
 24 juni 2010 Presentatie toekomstbeelden eendekooi Glimmen
 25 juni 2010 Von Dülmen Krumpelmann Drentsche Aa expositie in het gemeentehuis van Tynaarlo.
 28 juni 2010 Boek amfibieën en reptielen in Drenthe uitgebracht
 29 juni 2010 Herinrichting Strubben van start; inloopdag op 29 juni in Oudemolen.
 01 juli 2010 Stiltemetingen in Drenthe van start
 05 juli 2010 'Beter Boeren met biodiversiteit In Drenthe' start een driejarig project
 07 juli 2010 Drents plattelandsbeleid oogst succes, maar kent financiële onzekerheden
 09 juli 2010 Eerste exemplaar Inrichting- en beheerplan Ballooërveld aangeboden
 12 juli 2010 Drenthe gaat voor Geopark De Hondsrug
 19 juli 2010 Spelende jonge dassen
 20 juli 2010 Boerenfietsocht Rolde op 22 juli en 5 en 19 augustus
 10 aug. 2010 Inloopmiddag op 22 augustus in Anloo
 11 aug. 2010 Gratis fietsroute met kaart
 13 aug. 2010 Internationale groep vrijwilligers werkt in de Drentsche Aa
 16 aug. 2010 Nieuw! Scootmobielexcursie
 24 aug. 2010 Inrichtings- en beheerplan Ballooërveld
 25 aug. 2010 Excursie rupsmaaiers in Nationaal Park Drentsche Aa
 25 aug. 2010 Nieuw sportcomplex Tynaarlo
 30 aug. 2010 Ontwerp knooppunt Gasteren
 01 sept. 2010 Aanbieding handtekeningen actie tegen bomenkap Strubben aan Rein Munniksma
 06 sept. 2010 Wandeling langs houtwallen Amerdiep
 06 sept. 2010 Wandeling rond Anreep
 06 sept. 2010 Boswachter zoekt hulp
 06 sept. 2010 Nieuwe technieken en bodem in Landbouw Centraal
 08 sept. 2010 Excursie rond de Jacobuskerk te Rolde
 08 sept. 2010 Wie komt de boswachter helpen?
 08 sept. 2010 Excursie Staatsbosbeheer in Strubben/Kniphorstbosch
 16 sept. 2010 Drentsche Aa dag voor Asser basisscholen
 20 sept. 2010 Maatschappelijke stage Drentse Aa een groot succes
 21 sept. 2010 Gastheren Drentsche Aa op de fiets
 21 sept. 2010 Soppen in de Heest
 21 sept. 2010 Wandeling bij maanlicht op Ballooërveld
 22 sept. 2010 Openbare vergadering van het Overlegorgaan
 24 sept. 2010 Hoogste punt bereikt Waterbedrijf de Punt
 02 okt. 2010 Kinderen kunnen de boom in!
 06 okt. 2010 SBB infoavond recreatieve inrichting Strubben Kniphorstbosch
 13 okt. 2010 Thema avond Dassen in Drenthe
 19 okt. 2010 Presentatie eindbeeld eendekooi Glimmen
 24 okt. 2010 De tijdgeest spookt door Nederland
 24 okt. 2010 Vissen met de boswachter
 24 okt. 2010 Herfstkleuren excursie
 25 okt. 2010 Compensatiefonds bos, natuur en landschap
 27 okt. 2010 Excursie paddenstoelen
 03 nov. 2010 Drentsche Aa cursus voor geïnteresseerde bewoners
 03 nov. 2010 Recreatieve inrichting noordelijk deel Strubben Kniphorstbosch definitief
 05 nov. 2010 Excursie Zwattepad Elp
 05 nov. 2010 Bewonersonderzoek 2010
 06 nov. 2010 Landelijke natuurwerkdag 2010
 07 nov. 2010 Landgoederen langs de oude Aa
 08 nov. 2010 Nachtbelevingstocht bij het Boomkroonpad

09 nov. 2010	Werkzaamheden Strubben Kniphorstbos
10 nov. 2010	Ieder kind heeft recht op natuur
13 nov. 2010	Geschiedenis van Amelte
15 nov. 2010	Inloopbijeenkomst ontwikkelingsvisie Gasselterveld
17 nov. 2010	Video: Theo Spek in de Strubben Kniphorstbosch
18 nov. 2010	Vrijwilligers voor onderzoek in Noordlaarderbos
18 nov. 2010	Reeën fietsexcursie in de Drentsche Aa
20 nov. 2010	Communicatie en werkexcursies Strubben Kniphorstbosch
22 nov. 2010	Toekomst gemeenschappelijk landbouwbeleid EU
25 nov. 2010	Openbare vergadering van het Overlegorgaan
30 nov. 2010	Zee-egels in de aardappelrooimachine
30 nov. 2010	Informatievoorziening Hunebedden in nieuw jasje
03 dec. 2010	Otter gevonden bij Gieten
06 dec. 2010	Voortgang werkzaamheden Strubben Kniphorstbosch
06 dec. 2010	Eleveld: voorkeurslocatie CO ₂ -opslag Noord-Nederland?
08 dec. 2010	Oprichting Gebiedsfonds Drentsche Aa
10 dec. 2010	Rapport Nulmeting Bekendheid Nationale Parken
13 dec. 2010	Collectieve aanpak akkerfaunabeheer in Drenthe
14 dec. 2010	Prioriteiten in het platteland: verdeling restant EU Plattelandsmiddelen 2007-2013
15 dec. 2010	Muntvondsten Anloo en Gieten in Nieuwe Drentse Volksalmanak

Bijlage 7

Adressen partners

Organisatie	Adres
secretariaat Nationaal beek- en esdorpenlandschap Drentsche Aa	Postbus 122, 9400 AC Assen, (0592) 365864/365860 E-mail drentscheaa@drenthe.nl Internet www.drentscheaa.nl
IVN Consulentenschap Drenthe	Postbus 125, 9400 AC Assen, (0592) 371740 www.ivn.nl/drenthe
Staatsbosbeheer	Postbus 333, 9700 AH Groningen, (050) 7074444 www.staatsbosbeheer.nl
LTO Noord	Postbus 186, 9200 AD Drachten, (088) 888 66 66 www.ltonoord.nl
Recreatiesector p/a Recreatieschap Drenthe	Brink 4b, 7981 BZ Diever, (0521) 593210 www.recreatieschapdrenthe.nl
Natuur en Milieufederatie Drenthe	Hertenkamp 6, 9401 HL Assen, (0592) 311150 www.nmfdrenthe.nl
waterschap Hunze en Aa's	Postbus 195, 9640 AD Veendam, (0598) 693800 www.hunzeenaas.nl
Vereniging Brede Overleggroep Kleine Dorpen (BOKD)	Oostersingel 21a, 9401 JZ Assen, (0592) 315121 www.bokd.nl
gemeente Aa en Hunze	Postbus 93, 9460 AB Gieten, (0592) 267777 www.aaenhunze.nl
gemeente Assen	Postbus 30018, 9400 RA Assen, (0592) 366911 www.assen.nl
gemeente Tynaarlo	Postbus 5, 9480 AA Vries, (0592) 266662 www.tynaarlo.nl
gemeente Haren	Postbus 21, 9750 AA Haren, (050) 5339911 www.haren.nl
gemeente Midden-Drenthe	Postbus 24, 9410 AA Beilen, (0593)539222 www.middendrenthe.nl
de NV Waterbedrijf Groningen	Postbus 24, 9700 AA Groningen, (050) 3688688 www.waterbedrijfgroningen.nl
Ministerie van LNV, Directie Noord	Postbus 30032, 9700 RM Groningen, (050) 5992300 www.minlnv.nl
provincie Drenthe	Postbus 122, 9400 AC Assen, (0592) 365555 www.drenthe.nl

De 20 Nationale Parken vertellen het verhaal van de Nederlandse natuur

De Nationale Parken richten zich op:

- Bescherming en ontwikkeling van natuur en landschap
- Natuurgerichte recreatie
- Educatie en voorlichting
- Onderzoek



Nationale Parken

- 1 Schiermonnikoog
- 2 Lauwersmeer
- 3 Duinen van Texel
- 4 De Alde Feanen
- 5 **Drentsche Aa**
- 6 Drents-Friese Wold
- 7 Dwingelderveld
- 8 Weerribben-Wieden
- 9 Zuid-Kennemerland
- 10 De Sallandse Heuvelrug
- 11 De Hoge Veluwe
- 12 Veluwezoom
- 13 Utrechtse Heuvelrug
- 14 De Biesbosch
- 15 Oosterschelde
- 16 De Loonse en Drunense Duinen
- 17 De Maasduinen
- 18 De Zoom- Kalmthoutse Heide
- 19 De Groote Peel
- 20 De Meinweg

De 20 Nationale Landschappen vertellen samen het verhaal van Nederland

Als je de Nationale Landschappen bezoekt leer je Nederland pas echt kennen. Landschappen en onze identiteit zijn met elkaar verbonden. Bewoners en ondernemers die het verhaal van hun gebied ontdekken zijn trots op hun gebied.



Nationale Landschappen

- 1 Arkenheer-Eemland
- 2 **Drentsche Aa**
- 3 Gelderse poort
- 4 Graafschap
- 5 Groene Hart
- 6 Het Groene Woud
- 7 Hoeksche Waard
- 8 IJsseldelta
- 9 Laag Holland
- 10 Middag-Humsterland
- 11 Nieuwe Hollandse Waterlinie
- 12 Noordelijke Wouden
- 13 Noordoost-Twente
- 14 Rivierengebied
- 15 Stelling van Amsterdam
- 16 Veluwe
- 17 Winterswijk
- 18 Zuid Limburg
- 19 Zuiwest-Friesland
- 20 Zuidwest-Zeeland

Uitgave:

Nationaal beek- en esdorpenlandschap
Drentsche Aa
Postbus 122, 9400 AC Assen
www.drentscheaa.nl

NP11060803

De 20 Nationale Parken vertellen het verhaal van de Nederlandse natuur

