

**Rapportage
Bewonersonderzoek
Nationaal Landschap
Drentsche Aa**

juli 2010

kien



Contact: Maaïke Jongsma **T:** 050 3657680 **E:** maaikejongsma@kienonderzoek.nl

Kantoor Groningen: Westerkade 15-5, 9718 AS Groningen, **T:** 050 3657672, **F:** 050 3171778

Kantoor Amsterdam: Asterweg 19, 1031 HL Amsterdam, **T:** 020 4894603 **F:** 020 4894612

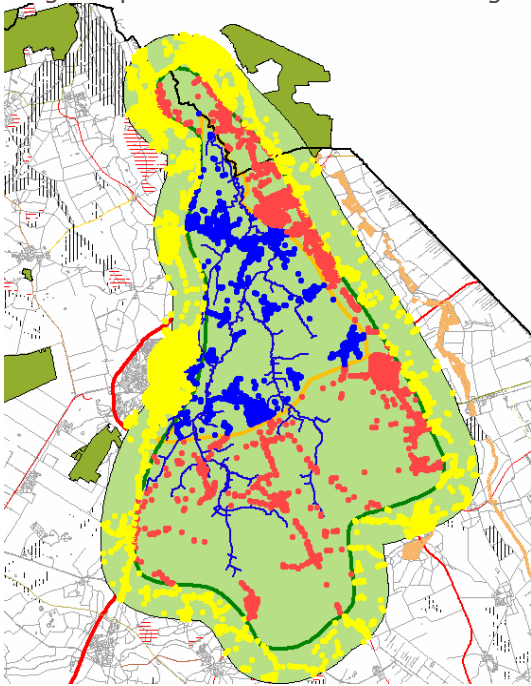
E: info@kienonderzoek.nl **W:** www.kienonderzoek.nl



Management Samenvatting

Inleiding

In de maanden april, mei en juni 2010 heeft **kien** voor de Provincie Drenthe een onderzoek uitgevoerd met betrekking tot het Nationaal Park de Drentsche Aa. Hoe denken bewoners die in of nabij het nationaal park wonen over het gebied? Wat weten ze van het Drentsche Aa-gebied en hoe maken ze er gebruik van? Het onderzoek heeft telefonisch plaatsgevonden onder drie subgroepen: inwoners van het gebied (oftewel bewoners van het Nationaal Park, blauwe stippen), inwoners die direct buiten het gebied wonen (oftewel bewoners van het Nationaal Landschap, rode stippen) en inwoners van de buffer van 2 kilometer om het gebied (gele stippen) en inwoners van de grote plaatsen iets verder van het gebied af, te weten Groningen en Veendam.



In totaal zijn er 2906 mensen benaderd voor dit onderzoek en waren 731 respondenten bereid om deel te nemen aan het onderzoek, dit is een netto respons van 25%. Van de 731 respondenten kennen 660 het gebied, zij vallen binnen de doelgroep. Bij dit aantal valt met een betrouwbaarheid van 95% te concluderen dat de steekproefuitkomst maximaal 3,9% zal afwijken van de werkelijke situatie. Dit betekent dat met 95% zekerheid gesteld kan worden dat de percentages die uit het onderzoek naar voren komen, in werkelijkheid niet meer dan 3,9% hoger of lager liggen.

Grote bekendheid en positieve associaties met gebied

In- en direct omwonenden van het Drentsche Aa-gebied zijn bijna allemaal bekend met het gebied (98%), terwijl onder bufferbewoners de bekendheid minder groot is (88%). De respondenten die niet bekend zijn met het gebied hebben verder geen vragen meer beantwoord. Van de respondenten die het gebied wel kennen heeft een grote meerderheid een positieve associatie bij het Drentsche Aa-gebied: het is een mooi gebied, waar goed gewandeld en gefietst kan worden. Door de enkelen die een neutrale of negatieve associatie met het gebied hebben, wordt het onderhoud en het tekort aan dieren genoemd.

Naam(s)bekendheid

Het Drentsche Aa-gebied staat in alle woongebieden het meest bekend onder de naam "Nationaal beek- en esdorpenlandschap Drentsche Aa". Gevolgd door de namen "Nationaal Park Drentsche Aa" en "Nationaal landschap Drentsche Aa". Waarbij in- en direct omwonenden van het gebied alle namen vaker noemen dan inwoners van het buffergebied. Bij één derde van deze laatste groep is het gebied onder geen van de gegeven namen bekend.

Helft in- en omwonenden bezoekt gebied zeer vaak, veelal om te bewegen

Er zijn duidelijke verschillen te zien in de bezoekfrequentie tussen de verschillende subgroepen naar woongebied. Kijkend naar de mensen die het park zeer vaak bezoeken, is het verschil tussen bewoners van het Nationaal Park en de bewoners van het Nationaal landschap opvallend (65% vs. 44%) en het verschil tussen deze groepen samen ten opzichte van de bufferbewoners is erg groot (51% vs. 14%). Van de mensen uit het buffergebied bezoekt bijna de helft het gebied soms of vrijwel nooit, bij de in- en direct omwonenden is dit slechts ongeveer één op de zes. De bezoekers wandelen of fietsen vooral graag in het natuurgebied, bovendien genieten ze van de natuur & rust en ze komen er om te ontspannen en te recreëren.

Ruim voldoende voor gebied en beheer

Zowel het gebied in het algemeen, als het beheer van het gebied worden door de inwoners van alle drie de woongebieden met een ruim voldoende beoordeeld. Vooral de mooie, afwisselende natuur, het fietsen/wandelen en het goede onderhoud zijn voor veel mensen redenen voor een goede beoordeling. Tussen de verschillende woongebieden zijn geen grote verschillen te zien in hun beoordeling.

Dat het merendeel van de respondenten tevreden is over het Drentsche Aa-gebied blijkt, naast de goede cijfers, ook uit een aantal stellingen over het gebied (betrokken bij het gebied, verhoogt woongenot, gebied houdt rekening met inwoners). Logischerwijs hebben de bufferbewoners vaker geen mening over de verschillende stellingen, dan de in- en direct omwonenden.

Staatsbosbeheer en het Drents landschap worden het vaakst genoemd door respondenten op de vraag welke instanties zich bezig houden met het beheer van het gebied. Daarnaast worden Natuurmonumenten, de provincie Drenthe, gemeenten en Waterschap Hunze en Aa's regelmatig genoemd. Een vijfde weet niet welke instantie zorgt voor het onderhoud.

Beleid onbekend

Het merendeel van de respondenten is niet bekend met de speerpunten van het beleid rondom het Drentsche Aa-gebied. Van de respondenten die wel iets weten te noemen, wordt voornamelijk het behoud en het beschermen van het natuurgebied genoemd. Ook het in standhouden van het gebied en het terugbrengen van de oude staat van het gebied wordt genoemd.

Bufferbewoners minder goed geïnformeerd

Inwoners van het buffergebied worden naar hun weten vaker niet geïnformeerd over ontwikkelingen binnen het Drentsche Aa gebied dan de in- en direct omwonenden. De in- en direct omwonenden van het gebied worden volgens de respondenten nagenoeg op gelijke wijze op de hoogte gehouden van het Drentsche Aa-gebied. Dit gebeurt met name via folders (41%), artikel(en) in een dag- of weekblad (26%) of op een andere manier (25%). Slechts 15% van deze groep noemt "Doorstroom", het informatiebulletin van het Nationaal Park Drentsche Aa. Echter bij antwoordoptie "anders, namelijk" wordt met enige regelmaat "het krantje/het tijdschrift van de Drentsche Aa" genoemd. Niet duidelijk is of hiermee het informatiebulletin wordt bedoeld.

De respondenten die geïnformeerd zijn, zijn over het algemeen tevreden over de manier waarop dit gebeurt. Ongeveer één achtste is ontevreden (in- en direct omwonenden 12% en bufferbewoners 13%). Respondenten die niet geïnformeerd worden of ontevreden zijn over de manier waarop dit gebeurt, zouden bij voorkeur geïnformeerd willen worden via folders (in- en direct omwonenden 41% vs. bufferbewoners 18%). Opvallend is dat van de mensen die geen informatie hebben ontvangen of hier niet tevreden over zijn, drie op de tien liever helemaal géén informatie willen krijgen. Vooral inwoners van het Nationaal Park en Nationaal Landschap geven er vaker de voorkeur aan om via folders op de hoogte te worden gehouden ten opzichte van de bufferzone (41% vs. 18%). Bovendien geven in- en direct omwonenden vaker dan de bufferbewoners aan dat zij de "Doorstroom", het informatiebulletin van het Nationaal Park Drentsche Aa, een goed medium vinden (7% vs. 1%).

Communicatie goed te begrijpen, maar minder volledig en regelmatig

Respondenten die informatie hebben ontvangen, zijn over het algemeen tevreden over de communicatie. Ze zijn met name te spreken over de begrijpelijkheid van de informatie, gevolgd door actualiteit, relevantie, duidelijkheid, regelmatigheid van de communicatie en tot slot de volledigheid van de verstrekte informatie. De meeste ontevredenheid is te zien bij de regelmaat van communiceren. Men zou voornamelijk meer willen weten over wandel- en fietsroutes en over de natuur, de dieren en de planten. Daarnaast is men ook geïnteresseerd in recreatiemogelijkheden, de schaapskuddes en verschillende projecten. Wat opvalt tussen de verschillende groepen is dat de inwoners van het Nationaal Landschap de informatie vaker niet relevant vinden dan de inwoners van het Nationaal Park. Verder denken deze twee groepen nagenoeg hetzelfde over de verschillende stellingen. Het zijn met name de inwoners van het buffergebied die het moeilijk vinden om de communicatie omtrent het Drentsche Aa-gebied te beoordelen.

Balooërveld meest favoriete plekje

Het Balooërveld met schaapskooi wordt door alle groepen het vaakst genoemd als meest favoriete plek binnen het Drentsche Aa-gebied (circa één op de zeven). Op de tweede plek staat het Beekdal bij Oudemolen. Een ander plekje dat wordt genoemd is Schipborg. Bufferbewoners hebben minder vaak een favoriete plek dan bewoners van het Nationaal Park en Nationaal Landschap (25% vs. 17%).

Conclusie

- Zowel het gebied in het algemeen (8,0) als het beheer (7,4) van het gebied worden door de inwoner van alle drie de gebieden met een ruim voldoende beoordeeld. Dit ligt net iets hoger als in vergelijkbare onderzoeken in NP Dwingelderveld en Drents-Friese Wold.
- Het Drentsche Aa-gebied is bekend onder een grote groep van de deelnemers. Echter zou de bekendheid onder bufferbewoners nog verbeterd kunnen worden; van hen is 12% niet bekend met het gebied. De bufferbewoners bezoeken het gebied dan ook minder vaak;
- Communicatie meer richten op het geven van informatie over het beheer van het gebied, speerpunten van het beleid en waar men terecht kan met vragen en opmerkingen. Daarnaast wil men meer weten over wandel- en fietsroutes, de natuur, dieren en planten;
- Respondenten die geen informatie hebben gehad of ontevreden zijn over de informatieverstrekking (gezamenlijk 40% van de respondenten), hebben een voorkeur voor het ontvangen van informatie via folders. Meer dan een kwart heeft helemaal geen behoefte aan informatie.

Inhoudsopgave

Management Samenvatting	1
Inhoudsopgave	4
1. Inleiding.....	5
1.1 Achtergrond en doelstelling	5
1.2 Onderzoeksvragen.....	5
1.3 Doelgroep	5
1.4 Methode.....	6
1.5 Vragenlijst.....	6
1.6 Analyse en rapportage	6
2. Respons.....	7
2.1 Gerealiseerde respons.....	7
2.2 Verdeling naar groep	7
3. Resultaten	8
3.1 Allereerst wil ik u vragen wat uw eerste associatie met het Drentsche Aa-gebied is?.....	8
3.2 Het Drentsche Aa-gebied heeft meerdere namen. Onder welke naam of namen is het Drentsche Aa-gebied zoal bij u bekend? Bent u bekend met de naam...?.....	9
3.3 Hoe vaak bezoekt u het Drentsche Aa-gebied?	10
3.4 Om welke redenen bezoekt u het Drentsche Aa-gebied?.....	11
3.5 De volgende vragen gaan over het Drentsche Aa-gebied in het algemeen en het beheer ervan. Kunt u met een rapportcijfer van 1 tot 10 aangeven in hoeverre u positief of negatief staat ten opzichte van...? Kunt u dit toelichten?	12
3.6 Kunt u aangeven in hoeverre u het eens bent met de volgende stellingen m.b.t het Drentsche Aa-gebied?	14
3.7 Kunt u aangeven welke instanties zich volgens u zoal bezig houden met het beheer van het Drentsche Aa-gebied?	17
3.8 Weet u ongeveer wat de speerpunten zijn in het beleid van het Drentsche Aa-gebied?.....	18
3.9 Hoe krijgt u op dit moment berichten over het Drentsche Aa-gebied?	19
3.10 Bent u tevreden over de manier waarop u op de hoogte wordt gehouden?.....	20
3.11 Op welke manieren zou u bij voorkeur geïnformeerd willen worden over actuele ontwikkelingen binnen het Drentsche Aa-gebied?	20
3.12 Kunt u aangeven in hoeverre u het eens bent met de volgende stellingen m.b.t de communicatie over het Drentsche Aa-gebied?	22
3.13 Ik noem u nu een aantal onderwerpen. Kunt u per onderwerp aangeven of u hier meer over zou willen weten?	23
3.14 Wat zou volgens u beter kunnen in het Drentsche Aa-gebied?.....	28
3.15 Wat is uw favoriete plek binnen het Drentsche Aa-gebied?	29
3.16 Wat vindt u het meest bijzonder aan het Drentsche Aa-gebied?	30
3.17 Wilt u nog opmerkingen kwijt over het Drentsche Aa-gebied die we nog niet besproken hebben?	31

1. Inleiding

1.1 Achtergrond en doelstelling

In de maanden april, mei en juni 2010 heeft **kien** voor de Provincie Drenthe een onderzoek uitgevoerd met betrekking tot het Nationaal Park de Drentsche Aa. De provincie Drenthe wil graag van de bewoners die in of nabij het gebied wonen, weten wat de kennis over en gebruik van het park is. Daarnaast wil de provincie weten wat men vindt van de informatievoorziening over het gebied.

1.2 Onderzoeksvragen

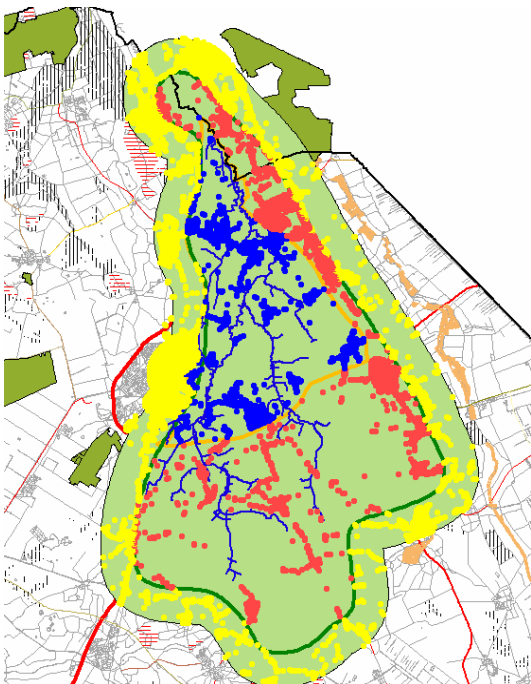
De volgende onderzoeksvragen zijn aan de orde gekomen:

- Wat is de eerste associatie met de Drentsche Aa;
- Onder welke naam is de Drentsche Aa bekend;
- Hoe vaak en waarvoor wordt de Drentsche Aa bezocht;
- Wat is de favoriete/meest bijzondere plek binnen de Drentsche Aa;
- Wat is de mening over de Drentsche Aa in het algemeen en het beheer van het gebied;
- Wat is de mening over het beleid op de Drentsche Aa en de informatievoorziening hierover;
- Wat zijn algemene verbeterpunten en opmerkingen over het Drentsche Aa gebied.

1.3 Doelgroep

De doelgroep van het onderzoek bestaat uit 3 subgroepen:

1. inwoners van het gebied, oftewel bewoners van het Nationaal Park (in het plaatje hieronder de blauwe stippen);
2. inwoners die direct buiten het gebied wonen, oftewel bewoners van het Nationaal Landschap (in het plaatje hieronder de rode stippen);
3. inwoners van de buffer van 2 kilometer om het gebied en inwoners van de grote plaatsen iets verder van het gebied af, te weten Groningen en Veendam (in het plaatje hieronder de gele stippen).



1.4 Methode

Het onderzoek is telefonisch uitgevoerd. Deze methode leent zich het beste wanneer de mogelijkheid tot doorvragen belangrijk is. Het onderzoek is uitgevoerd door ervaren enquêteurs vanuit het callcenter van **kien** in Groningen. Het telefonische veldwerk heeft voornamelijk plaatsgevonden in de avonden (17.30-21.00 uur). Een aantal gesprekken is overdag gevoerd.

1.5 Vragenlijst

De vragenlijst bestond uit 17 gesloten vragen en is te vinden in bijlage 1.

1.6 Analyse en rapportage

Voor dit onderzoek is gebruik gemaakt van de volgende analyses:

- Frequentie verdelingen;
- Listings;
- Chi-kwadraat analyses;
- T-toetsen.

De chi-kwadraat analyses en T-toetsen zijn gebruikt om te kunnen bepalen of er statistisch gezien significante verschillen zijn tussen groepen. In het geval van dit onderzoek over het Drentsche Aa-gebied gaat het om verschillen tussen regio's. Alleen statistisch significante verschillen worden in de tekst besproken. Wanneer er geen significant verschillen te zien zijn tussen regio 1: bewoners Nationaal Park en regio 2: bewoners Nationaal Landschap, zullen deze beide regio's worden samengenomen. Dit vanwege het lage aantal respondenten in regio 1.

In hoofdstuk 2 staat de respons weergegeven, waarbij eveneens is gekeken naar de verdeling naar groep. In hoofdstuk 3 wordt ingegaan op de resultaten van het onderzoek, waarbij elke paragraaf een afzonderlijke vraagstelling uit het onderzoek hanteert.

2. Respons

2.1 Gerealiseerde respons

Er zijn 2906 mensen benaderd voor dit onderzoek. In totaal waren 731 respondenten bereid deel te nemen aan het onderzoek, dit is een netto respons van 25%. Van de 731 respondenten kennen 660 het gebied, zij vallen binnen de doelgroep. Bij dit aantal valt met een betrouwbaarheid van 95% te concluderen dat de steekproefuitkomst maximaal 3,9% zal afwijken van de werkelijke situatie. Dit betekent dat met 95% zekerheid gesteld kan worden dat de percentages die uit het onderzoek naar voren komen, in werkelijkheid niet meer dan 3,9% hoger of lager liggen.

	Aantal
Vragenlijsten afgenomen	715
Vragenlijsten afgebroken	16
Niet bereikt	970
Geen medewerking	1205
Totale steekproef	2906

2.2 Verdeling naar groep

In totaal hebben 731 respondenten deelgenomen aan het onderzoek.

	Verdeling vraag 1
Groep 1: Nationaal Park	66
Groep 2: Nationaal Landschap	148
Groep 3: buffergebied + Groningen en Veendam	517
Totale N	731

Uiteindelijk zijn er 646 volledige vragenlijsten afgenomen. Waarvan 66 respondenten in het gebied wonen, 140 respondenten zijn direct omwonenden en 440 respondenten komen uit het buffergebied van 2 kilometer (146 van de 440 komen uit de stad Groningen (99) of Veendam(47)).

	Verdeling volledige vragenlijsten	
	%	N
Groep 1: Nationaal Park	10%	66
Groep 2: Nationaal Landschap	22%	140
Groep 3: buffergebied + Groningen en Veendam	68%	440
Totale N		646

3. Resultaten

3.1 Allereerst wil ik u vragen wat uw eerste associatie met het Drentsche Aa-gebied is?

Bijna alle (98%) bewoners van het Nationaal Park en Nationaal Landschap kennen het gebied de Drentsche Aa. Het is niet verwonderlijk dat de bekendheid van het gebied bij de in- en direct omwonenden groter is dan bij de mensen die in de buffer van 2 kilometer om het gebied wonen (98% vs. 88%). Respondenten die niet bekend zijn met het gebied hebben verder geen vragen meer gekregen.

Van de respondenten die het gebied wel kennen heeft een grote meerderheid een positieve associatie bij het Drentsche Aa-gebied (in- en direct omwonenden 91% en bufferbewoners 90%). Men vindt het een mooi gebied met prachtige natuur, ideaal om te wandelen en te fietsen. Slechts een klein deel van de respondenten heeft een neutrale of negatieve associatie, dit beeld komt overeen tussen de verschillende groepen. Het onderhoud van het gebied en het tekort aan dieren (vee en vogels) worden door een enkeling als negatief genoemd. Eén respondent vindt het jammer dat er plannen zijn om de hoge snelheidstrein langs het gebied te laten lopen.

Naar woongebied

	Totaal groep 1 en 2	1: Nationaal Park	2: Nationaal Landschap	3: Buffer van 2 km om NP en NL
Positieve associatie, namelijk:	89,3	92,4	87,8	79,1
Neutrale associatie, namelijk:	1,9	1,5	2,0	3,7
Negatieve associatie, namelijk:	4,2	6,1	3,4	1,9
Geen associatie	2,3	0,0	3,4	2,9
Ik ken het gebied niet	2,3	0,0	3,4	12,4
N	214	66	148	517

3.2 Het Drentsche Aa-gebied heeft meerdere namen. Onder welke naam of namen is het Drentsche Aa-gebied zoal bij u bekend? Bent u bekend met de naam...? *

Het Drentsche Aa-gebied staat in alle woongebieden het meest bekend onder de naam: "Nationaal beek- en esdorpenlandschap Drentsche Aa", gevolgd door "Nationaal Park Drentsche Aa" en "Nationaal landschap Drentsche Aa".

Tussen de woongebieden zijn er echter wel verschillen in de bekendheid van de namen van het gebied, de in- en direct omwonenden geven vaker alle namen aan dan respondenten die in de buffer van het gebied wonen. Bovendien geven bewoners van het buffergebied vaker aan dat zij geen van de genoemde namen kennen (35% vs. 21%).

Andere namen worden door alle gebieden ongeveer evenveel genoemd (gemiddeld 13%), hier wordt voornamelijk "Stroomdallandschap", "Hunze Aa" of "Stroomdallandschap Drentsche Aa" genoemd.

Naar woongebied

	Totaal groep 1 en 2	1: Nationaal Park	2: Nationaal Landschap	3: Buffer van 2 km om NP en NL
Nationaal beek- en esdorpenlandschap Drentsche Aa	58,7	66,7	54,9	38,9
Nationaal Park Drentsche Aa	45,7	43,9	46,5	32,5
Nationaal landschap Drentsche Aa	39,4	36,4	40,8	31,0
Anders, namelijk:	15,4	16,7	14,8	12,4
Geen van de genoemde antwoorden	21,2	18,2	22,5	34,7
N	208	66	142	452

* Bij deze vraag zijn meerdere antwoorden mogelijk, waardoor de percentages sommen tot meer dan 100%

3.3 Hoe vaak bezoekt u het Drentsche Aa-gebied?

Er zijn duidelijke verschillen te zien in de bezoekfrequentie tussen de verschillende subgroepen naar woongebied. Kijkend naar de mensen die het park zeer vaak bezoeken is het verschil tussen bewoners van het Nationaal Park en de bewoners van het Nationaal landschap opvallend (65% vs. 44%) en het verschil tussen deze groepen samen ten opzichte van de bufferbewoners is erg groot (51% vs. 14%). Van de mensen uit het buffergebied bezoekt bijna de helft (49%) het gebied soms of vrijwel nooit, bij de in- en direct omwonenden is dit slechts ongeveer één op de zes (16%).

Bij de bezoekersfrequenties regelmatig en vaak zijn minder duidelijke verschillen te zien tussen de verschillende subgroepen.

Naar woongebied

	Totaal groep 1 en 2	1: Nationaal Park	2: Nationaal Landschap	3: Buffer van 2 km om NP en NL
Vrijwel nooit (0-1 keer per jaar)	8,7	7,6	9,2	19,5
Soms (2-5 keer per jaar)	7,2	3,0	9,2	29,0
Regelmatig (6-11 keer per jaar)	11,1	6,1	13,4	15,3
Vaak (twee wekelijks/maandelijks)	22,1	16,7	24,6	21,3
Zeer vaak ((bijna) wekelijks)	50,5	65,2	43,7	14,4
Weet niet	0,5	1,5	0,0	0,4
N	208	66	142	451

3.4 Om welke redenen bezoekt u het Drentsche Aa-gebied? *

Van de respondenten die het gebied wel eens bezoeken, vinden alle groepen het Drentsche Aa-gebied een goed gebied om te bewegen; zo wordt er veel gewandeld en gefietst. Daarnaast wordt het vaak bezocht vanwege haar natuur. Ongeveer een kwart van alle groepen respondenten noemt een andere reden om het gebied te bezoeken: om van de rust te genieten, te ontspannen en te recreëren.

Uit de resultaten naar woongebied vallen de volgende verschillen op: door bewoners van het Nationaal Park wordt vaker de hond uitgelaten (12% vs. 4%) en dorpen bezocht (13% vs. 4%) in het Drentsche Aa-gebied dan door bewoners van het Nationaal Landschap. Inwoners van de bufferzone geven aan het gebied minder vaak te bezoeken om er te fietsen, dan in- en direct omwonenden (53% vs. 66%). Ook wordt door hen minder vaak de schaapskooi bezocht (1% vs. 3%).

Naar woongebied

	Totaal groep 1 en 2	1: Nationaal Park	2: Nationaal Landschap	3: Buffer van 2 km om NP en NL
Wandelen	62,6	62,3	62,8	64,5
Hardlopen	5,8	3,3	7,0	3,0
Fietsen	66,3	57,4	70,5	53,2
Hond uitlaten	6,3	11,5	3,9	7,4
Voor de natuur (vogels, wild, bomen, vegetatie)	51,1	52,5	50,4	47,4
Dorpen bezoeken	6,8	13,1	3,9	5,0
Ik werk er	5,3	6,6	4,7	2,5
Schaapskooi	2,6	3,3	2,3	0,6
Anders, namelijk:	25,8	26,2	25,6	23,7
N	190	61	129	363

* Bij deze vraag zijn meerdere antwoorden mogelijk, waardoor de percentages sommen tot meer dan 100%

3.5 De volgende vragen gaan over het Drentsche Aa-gebied in het algemeen en het beheer ervan. Kunt u met een rapportcijfer van 1 tot 10 aangeven in hoeverre u positief of negatief staat ten opzichte van...? Kunt u dit toelichten?

Zowel het gebied in het algemeen als het beheer van het gebied worden door de inwoner van alle drie de gebieden met een ruim voldoende beoordeeld.

De gegeven toelichtingen wijken niet veel af van antwoorden uit eerdere vragen. Vooral de mooie, afwisselende natuur, het fietsen/wandelen en het goede onderhoud zijn voor veel mensen redenen voor een goede beoordeling. Uit de toelichtingen blijkt verder dat er verschillend wordt gedacht over het beheer van het Drentsche Aa gebied. Er zijn mensen die vinden dat het gebied meer en beter onderhouden moet worden. Anderen vinden juist dat de natuur de vrije loop moet krijgen en dat er zo min mogelijk moet worden ingegrepen.

Tussen de verschillende woongebieden zijn geen grote verschillen te zien in hun beoordeling. Het beheer van het gebied wordt door de inwoners van het Nationaal Park en Nationaal Landschap iets vaker met een 6 of lager beoordeeld dan door de inwoners van het buffergebied (13% vs. 7%). Ook geven inwoners van het Nationaal Landschap vaker een 8 dan inwoners van het Nationaal Park (58 vs. 38%) voor het beheer.

	Totaal groep 1 en 2	1: Nationaal Park	2: Nationaal Landschap	3: Buffer van 2 km om NP en NL
Het Drentsche Aa-gebied <u>in het algemeen</u> :	8,0	7,9	8,0	8,0
Het <u>beheer</u> van het Drentsche Aa-gebied:	7,4	7,3	7,5	7,5
N	200	65	135	429

Het Drentsche Aa-gebied in het algemeen – Naar woongebied

	Totaal groep 1 en 2	1: Nationaal Park	2: Nationaal Landschap	3: Buffer van 2 km om NP en NL
<= 5	1,5	3,2	0,8	0,9
6	2,0	3,2	1,5	1,2
7	15,8	19,0	14,3	18,3
8	61,2	54,0	64,7	60,4
>= 9	19,4	20,6	18,8	19,2
N	196	63	133	427

Het beheer van het Drentsche Aa-gebied – Naar woongebied

	Totaal groep 1 en 2	1: Nationaal Park	2: Nationaal Landschap	3: Buffer van 2 km om NP en NL
<= 5	5,1	7,5	3,9	3,4
6	7,7	11,3	5,8	3,1
7	30,1	34,0	28,2	35,8
8	51,3	37,7	58,3	51,9
>= 9	5,8	9,4	3,9	5,8
N	156	53	103	293

3.6 Kunt u aangeven in hoeverre u het eens bent met de volgende stellingen m.b.t het Drentsche Aa-gebied?

Dat het merendeel van de respondenten tevreden is over het Drentsche Aa-gebied blijkt, naast de goede cijfers, ook uit een aantal stellingen over het gebied.

Over de verschillende stellingen wordt door de bewoners van het Nationaal Park en Nationaal Landschap vrijwel gelijk gedacht. Het gebied verhoogt het woongenot van de in- en direct omwonenden ((helemaal) mee eens 89,5%), ze voelen zich betrokken bij het gebied ((helemaal) mee eens 75,8%) en ze hebben niet overduidelijk een mening of het gebied bijdraagt aan de werkgelegenheid in de regio (weet niet/geen mening 33%).

Alleen met de stelling "Het Drentsche Aa-gebied houdt rekening met haar inwoners" zijn de bewoners van het Nationaal Park het vaker oneens (12% vs. 4%), de bewoners van het Nationaal Landschap hebben hier vaker geen mening over (12% vs. 2%). Bovendien weten bewoners van het Nationaal Landschap minder vaak waar zij terecht kunnen met vragen en opmerkingen over het Drentsche Aa-gebied (mee eens 43% vs. 59%).

De meningen over de stellingen verschillen meer tussen in- en direct omwonenden en de bewoners van het buffergebied. De bufferinwoners weten logischerwijs minder goed of het Drentsche Aa-gebied rekening houdt met haar inwoners, dan de mensen die dichterbij het gebied wonen (24% vs. 8%). Ook voelen zij zich minder betrokken bij het natuurgebied ((helemaal) mee oneens 15% vs. 8%), verhoogt het minder hun woongenot ((helemaal) mee oneens 12% vs. 5%) en weten zij minder goed waar zij terecht kunnen met hun vragen ((helemaal) mee oneens 40% vs. 27%). Tot slot weten ze minder goed of het Drentsche Aa-gebied bijdraagt aan de werkgelegenheid in de regio. Ook bufferbewoners vinden dat het gebied het woongenot verhoogt.

	Totaal groep 1 en 2	1: Nationaal Park	2: Nationaal Landschap	3: Buffer van 2 km om NP en NL
Het Drentsche Aa-gebied houdt rekening met haar inwoners	3,7	3,6	3,7	3,7
Ik voel mij betrokken bij het Drentsche Aa-gebied	3,8	4,0	3,8	3,6
Het Drentsche Aa-gebied verhoogt mijn woongenot	4,3	4,3	4,3	3,9
Het Drentsche Aa-gebied draagt bij aan werkgelegenheid in de regio	3,2	3,0	3,2	3,3
Ik weet waar ik terecht kan met vragen en opmerkingen over het Drentsche Aa-gebied	3,2	3,4	3,2	3,0
N	190	61	129	365

Het Drentsche Aa-gebied houdt rekening met haar inwoners – Naar woongebied

	Totaal groep 1 en 2	1: Nationaal Park	2: Nationaal Landschap	3: Buffer van 2 km om NP en NL
helemaal mee oneens	0,0	0,0	0,0	0,8
mee oneens	6,3	11,5	3,9	3,0
neutraal	24,2	26,2	23,3	15,9
mee eens	55,8	54,1	56,6	52,6
helemaal mee eens	5,3	6,6	4,7	3,3
weet niet / geen mening	8,4	1,6	11,6	24,4
N	190	61	129	365

Ik voel mij betrokken bij het Drentsche Aa-gebied – Naar woongebied

	Totaal groep 1 en 2	1: Nationaal Park	2: Nationaal Landschap	3: Buffer van 2 km om NP en NL
helemaal mee oneens	1,6	0,0	2,3	1,9
mee oneens	6,3	3,3	7,8	12,6
neutraal	14,7	9,8	17,1	19,5
mee eens	59,5	68,9	55,0	51,2
helemaal mee eens	16,3	18,0	15,5	12,9
weet niet / geen mening	1,6	0,0	2,3	1,9
N	190	61	129	365

Het Drentsche Aa-gebied verhoogt mijn woongenot – Naar woongebied

	Totaal groep 1 en 2	1: Nationaal Park	2: Nationaal Landschap	3: Buffer van 2 km om NP en NL
helemaal mee oneens	0,5	0,0	0,8	1,1
mee oneens	4,2	4,9	3,9	11,2
neutraal	4,2	1,6	5,4	6,8
mee eens	47,9	47,5	48,1	47,9
helemaal mee eens	41,6	44,3	40,3	25,2
weet niet / geen mening	1,6	1,6	1,6	7,7
N	190	61	129	365

Het Drentsche Aa-gebied draagt bij aan werkgelegenheid in de regio – Naar woongebied

	Totaal groep 1 en 2	1: Nationaal Park	2: Nationaal Landschap	3: Buffer van 2 km om NP en NL
helemaal mee oneens	2,6	4,9	1,6	1,1
mee oneens	11,6	14,8	10,1	9,3
neutraal	25,8	21,3	27,9	16,4
mee eens	25,8	24,6	26,4	27,7
helemaal mee eens	1,6	1,6	1,6	1,1
weet niet / geen mening	32,6	32,8	32,6	44,4
N	190	61	129	365

Ik weet waar ik terecht kan met vragen en opmerkingen – Naar woongebied

	Totaal groep 1 en 2	1: Nationaal Park	2: Nationaal Landschap	3: Buffer van 2 km om NP en NL
helemaal mee oneens	6,3	3,3	7,8	7,1
mee oneens	21,1	19,7	21,7	32,6
neutraal	11,1	6,6	13,2	6,3
mee eens	47,9	59,0	42,6	35,6
helemaal mee eens	4,2	3,3	4,7	4,4
weet niet / geen mening	9,5	8,2	10,1	14,0
N	190	61	129	365

3.7 Kunt u aangeven welke instanties zich volgens u zoal bezig houden met het beheer van het Drentsche Aa-gebied? *

Staatsbosbeheer en het Drents landschap worden het vaakst genoemd door respondenten op de vraag welke instanties zich bezig houden met het beheer van het gebied. Beiden worden vaker door de in- en direct omwonenden van het Drentsche Aa-gebied genoemd, dan door de bufferbewoners (Staatsbosbeheer 48% vs. 37% en Drents Landschap 45% vs. 34%).

Natuurmonumenten, Provincie Drenthe, gemeenten en het Waterschap Hunze en Aa's worden elk door ongeveer een kwart van de respondenten genoemd. Natuurmonumenten vaker door bewoners van het buffergebied dan door in- en direct omwonenden (28% vs. 20%). Wat verder opvalt is dat de Agrarische Natuurvereniging Meander vaker wordt genoemd door bewoners van het Nationaal Park dan door de andere twee regio's (8% vs. 2%). Circa een vijfde weet niet welke instanties zorgen voor het beheer van het gebied (in- en direct omwonenden 18% en bufferbewoners 23%). Een aantal respondenten noemen zelf nog Rijkswaterstaat, de Vogelbescherming en BOKD (Brede Overleggroep Kleine Dorpen).

Naar woongebied

	Totaal groep 1 en 2	1: Nationaal Park	2: Nationaal Landschap	3: Buffer van 2 km om NP en NL
Staatsbosbeheer	48,1	56,1	44,3	37,3
Drents landschap	44,7	51,5	41,4	33,9
Natuurmonumenten	19,9	15,2	22,1	28,3
Waterschap Hunze en Aa's	18,9	19,7	18,6	24,9
Gemeenten	28,2	30,3	27,1	22,5
Provincie Drenthe	21,8	21,2	22,1	26,1
Landschapsbeheer Drenthe	7,8	10,6	6,4	6,7
Agrarische Natuurvereniging Meander	3,4	7,6	1,4	2,0
Anders, namelijk:	13,1	18,2	10,7	9,7
Weet ik niet	18,0	10,6	21,4	23,1
N	206	66	140	445

* Bij deze vraag zijn meerdere antwoorden mogelijk, waardoor de percentages sommeren tot meer dan 100%

3.8 Weet u ongeveer wat de speerpunten zijn in het beleid van het Drentsche Aa-gebied?

Het grootste gedeelte van de respondenten weet niet wat de speerpunten van het Drentsche Aa-gebied zijn. Ongeveer vier op de tien weet hier iets te noemen. Dit beeld komt overeen tussen de verschillende bewonersgroepen. Behoud/bescherming en in stand houden van het natuurgebied en flora en fauna worden door hen vaak genoemd. Daarnaast denkt een aantal respondenten dat het vooral gaat om het in oude staat terugbrengen van het gebied.

Naar woongebied

	Totaal groep 1 en 2	1: Nationaal Park	2: Nationaal Landschap	3: Buffer van 2 km om NP en NL
Ja, namelijk:	41,3	45,5	39,3	36,6
Nee	58,7	54,5	60,7	63,4
N	206	66	140	445

3.9 Hoe krijgt u op dit moment berichten over het Drentsche Aa-gebied? *

De in- en direct omwonenden van het gebied worden volgende de respondenten nagenoeg op gelijke wijze op de hoogte gehouden van het Drentsche Aa-gebied. Dit gebeurt met name via folders (41%), artikel(en) in een dag- of weekblad (26%) of op een andere manier (25%). Slechts 15% van deze groep noemt "Doorstroom", het informatiebulletin van het Nationaal Park Drentsche Aa. Echter bij antwoordoptie "anders, namelijk" wordt met enige regelmaat "het krantje/het tijdschrift van de Drentsche Aa" genoemd. Niet duidelijk is of hiermee het informatiebulletin wordt bedoeld. Ook krijgen een aantal respondenten berichten over het gebied doordat ze lid zijn van het Drents landschap en Natuurmonumenten.

Inwoners van het buffergebied worden naar hun weten vaker niet geïnformeerd over ontwikkelingen binnen het Drentsche Aa gebied dan de in- en direct omwonenden (36% vs. 9%). Ook zitten er verschillen in de manier waarop ze geïnformeerd worden, de buffergroep krijgt minder folders, zien minder advertenties in regionale dag- en weekbladen, zien minder artikel(en) in huis-aan-huis bladen, krijgen minder het informatiebulletin "Doorstroom", zien minder berichten op internet of in de e-mail, horen minder via het informatiecentrum Homanshof in Anloo en geven minder vaak andere manieren van berichtgeving aan.

Naar woongebied

	Totaal groep 1 en 2	1: Nationaal Park	2: Nationaal Landschap	3: Buffer van 2 km om NP en NL
Via folders	40,8	50,0	36,4	16,7
Via advertenties in regionale dag- en weekbladen	20,9	16,7	22,9	14,0
Via artikel(en) in een dag- of weekblad	25,7	21,2	27,9	21,7
Via artikel(en) in huis-aan-huis bladen	18,4	18,2	18,6	12,0
Via Doorstroom, het informatiebulletin van het Nationaal Park Drentsche Aa	14,6	19,7	12,1	2,9
Via informatiebijeenkomsten	1,5	1,5	1,4	0,2
Via de regionale televisie	8,3	4,5	10,0	6,3
Via internet of e-mail	7,3	10,6	5,7	3,6
Via de digitale nieuwsbrief	0,5	0,0	0,7	0,2
Via vrienden, familie en kennissen	1,9	3,0	1,4	3,2
Via het informatiecentrum Homanshof in Anloo	1,5	1,5	1,4	0,2
Anders, namelijk:	25,2	28,8	23,6	16,9
Weet ik niet	2,4	1,5	2,9	4,5
Ik word bij mijn weten niet geïnformeerd over ontwikkelingen binnen het Drentsche Aa-gebied	8,7	4,5	10,7	35,9
N	206	66	140	443

* Bij deze vraag zijn meerdere antwoorden mogelijk, waardoor de percentages sommeren tot meer dan 100%

3.10 Bent u tevreden over de manier waarop u op de hoogte wordt gehouden?

De respondenten die menen informatie te hebben gehad over het Drentsche Aa-gebied zijn over het algemeen tevreden over de manier waarop dit gebeurt. Ongeveer één achtste is ontevreden (in- en direct omwonenden 12% en bufferbewoners 13%).

De bewoners van het Nationaal Park en Nationaal Landschap denken over de berichtgeving over het Drentsche Aa-gebied nagenoeg hetzelfde. De bufferbewoners zijn iets minder tevreden over de manier waarop ze geïnformeerd worden (78% vs. 85%). Ook hebben de bufferbewoners hier minder vaak een mening over dan de in- en direct omwonenden (9% vs. 3%).

Naar woongebied

	Totaal groep 1 en 2	1: Nationaal Park	2: Nationaal Landschap	3: Buffer van 2 km om NP en NL
Ja	85,2	87,1	84,3	77,5
Nee	11,5	8,1	13,2	13,3
Weet niet/ geen mening	3,3	4,8	2,5	9,2
N	183	62	121	271

3.11 Op welke manieren zou u bij voorkeur geïnformeerd willen worden over actuele ontwikkelingen binnen het Drentsche Aa-gebied? *

Alle groepen respondenten die niet geïnformeerd worden of ontevreden zijn over de manier van informatieverstrekking, zouden bij voorkeur geïnformeerd willen worden via folders (in- en direct omwonenden 41% en bufferbewoners 18%). Opvallend is dat van de mensen die geen informatie hebben ontvangen of hier niet tevreden over zijn, meer dan een kwart helemaal géén informatie wil krijgen.

Bovendien geven in- en direct omwonenden vaker dan de bufferbewoners aan dat zij de "Doorstroom", het informatiebulletin van het Nationaal Park Drentsche Aa, een goed medium vinden (7% vs. 1%).

Naar woongebied

	Totaal groep 1 en 2	1: Nationaal Park	2: Nationaal Landschap	3: Buffer van 2 km om NP en NL
Via folders	40,9	55,6	37,1	17,6
Via advertenties in regionale dag- en weekbladen	13,6	11,1	14,3	9,8
Via artikel(en) in een dag- of weekblad	13,6	11,1	14,3	16,1
Via artikel(en) in huis-aan-huis bladen	15,9	33,3	11,4	8,8
Via Doorstroom, het informatiebulletin van het Nationaal Park Drentsche Aa	6,8	11,1	5,7	1,0
Via informatiebijeenkomsten	2,3	0,0	2,9	0,5
Via de regionale televisie	9,1	22,2	5,7	7,8
Via internet of e-mail	15,9	11,1	17,1	14,6
Via de digitale nieuwsbrief	9,1	11,1	8,6	3,9
Via vrienden, familie en kennissen	2,3	11,1	0,0	0,0
Via het informatiecentrum Homanshof in Anloo	0,0	0,0	0,0	0,0
Anders, namelijk:	18,2	11,1	20,0	12,2
Weet ik niet	2,3	0,0	2,9	3,4
Ik hoef niet geïnformeerd te worden	20,5	0,0	25,7	33,2
N	44	9	35	205

* Bij deze vraag zijn meerdere antwoorden mogelijk, waardoor de percentages sommeren tot meer dan 100%

3.12 Kunt u aangeven in hoeverre u het eens bent met de volgende stellingen m.b.t de communicatie over het Drentsche Aa-gebied?

Respondenten die informatie hebben ontvangen, zijn over het algemeen tevreden over de communicatie, ze zijn met name te spreken over de begrijpelijkheid van de informatie. Gevolgd door actualiteit, relevantie, duidelijkheid, regelmatigheid van de communicatie en tot slot de volledigheid van de verstrekte informatie. De meeste ontevredenheid is te zien bij de regelmaat van communiceren.

Verder denken deze twee groepen nagenoeg hetzelfde over de verschillende stellingen. Het zijn met name de inwoners van het buffergebied die het moeilijk vinden om de communicatie omtrent het Drentsche Aa-gebied te beoordelen, zij geven bij alle facetten significant vaker aan hier geen mening over te hebben dan de in- en direct omwonenden. Ook is deze groep het minder vaak eens met de meeste communicatiestellingen, dan de bewoners die dichterbij of in het gebied wonen.

	Totaal groep 1 en 2	1: Nationaal Park	2: Nationaal Landschap	3: Buffer van 2 km om NP en NL
De communicatie over het Drentsche Aa-gebied is <u>duidelijk</u>	3,6	3,7	3,5	3,5
De communicatie over het Drentsche Aa-gebied is <u>voor mij relevant</u>	3,6	3,8	3,5	3,5
De communicatie over het Drentsche Aa-gebied is <u>volledig</u>	3,3	3,4	3,3	3,1
De communicatie over het Drentsche Aa-gebied is <u>makkelijk te begrijpen</u>	3,8	3,8	3,8	3,8
De communicatie over het Drentsche Aa-gebied is <u>actueel</u>	3,7	3,7	3,7	3,7
De communicatie over het Drentsche Aa-gebied is <u>regelmatig genoeg</u>	3,4	3,5	3,4	3,4
N	183	62	121	271

De communicatie over het Drentsche Aa-gebied is duidelijk – Naar woongebied

	Totaal groep 1 en 2	1: Nationaal Park	2: Nationaal Landschap	3: Buffer van 2 km om NP en NL
helemaal mee oneens	1,1	0,0	1,7	0,7
mee oneens	9,8	11,3	9,1	10,0
neutraal	18,6	12,9	21,5	18,1
mee eens	55,2	56,5	54,5	44,3
helemaal mee eens	4,4	6,5	3,3	1,8
weet niet / geen mening	10,9	12,9	9,9	25,1
N	183	62	121	271

De communicatie over het Drentsche Aa-gebied is voor mij relevant – Naar woongebied

	Totaal groep 1 en 2	1: Nationaal Park	2: Nationaal Landschap	3: Buffer van 2 km om NP en NL
helemaal mee oneens	0,5	1,6	0,0	1,8
mee oneens	12,0	4,8	15,7	11,4
neutraal	18,6	12,9	21,5	17,3
mee eens	51,4	58,1	47,9	48,7
helemaal mee eens	8,2	8,1	8,3	3,7
weet niet / geen mening	9,3	14,5	6,6	17,0
N	183	62	121	271

De communicatie over het Drentsche Aa-gebied is volledig – Naar woongebied

	Totaal groep 1 en 2	1: Nationaal Park	2: Nationaal Landschap	3: Buffer van 2 km om NP en NL
helemaal mee oneens	1,6	0,0	2,5	0,4
mee oneens	12,6	11,3	13,2	15,1
neutraal	24,6	27,4	23,1	21,4
mee eens	37,7	38,7	37,2	23,2
helemaal mee eens	1,6	1,6	1,7	0,7
weet niet / geen mening	21,9	21,0	22,3	39,1
N	183	62	121	271

De communicatie over het Drentsche Aa-gebied is makkelijk te begrijpen – Naar woongebied

	Totaal groep 1 en 2	1: Nationaal Park	2: Nationaal Landschap	3: Buffer van 2 km om NP en NL
helemaal mee oneens	0,5	0,0	0,8	0,0
mee oneens	5,5	6,5	5,0	4,4
neutraal	10,4	14,5	8,3	10,0
mee eens	66,1	59,7	69,4	56,8
helemaal mee eens	6,6	8,1	5,8	4,1
weet niet / geen mening	10,9	11,3	10,7	24,7
N	183	62	121	271

De communicatie over het Drentsche Aa-gebied is actueel - Naar woongebied

	Totaal groep 1 en 2	1: Nationaal Park	2: Nationaal Landschap	3: Buffer van 2 km om NP en NL
helemaal mee oneens	0,0	0,0	0,0	0,0
mee oneens	8,2	9,7	7,4	7,0
neutraal	12,0	14,5	10,7	12,2
mee eens	56,8	56,5	57,0	47,2
helemaal mee eens	4,9	8,1	3,3	3,7
weet niet / geen mening	18,0	11,3	21,5	29,9
N	183	62	121	271

De communicatie over het Drentsche Aa-gebied is regelmatig genoeg – Naar woongebied

	Totaal groep 1 en 2	1: Nationaal Park	2: Nationaal Landschap	3: Buffer van 2 km om NP en NL
helemaal mee oneens	1,1	1,6	0,8	1,8
mee oneens	17,5	12,9	19,8	14,0
neutraal	14,2	16,1	13,2	14,0
mee eens	48,6	50,0	47,9	42,4
helemaal mee eens	4,9	6,5	4,1	2,6
weet niet / geen mening	13,7	12,9	14,0	25,1
N	183	62	121	271

3.13 Ik noem u nu een aantal onderwerpen. Kunt u per onderwerp aangeven of u hier meer over zou willen weten?

De in- en direct omwonenden van het Nationaal Park Drentsche Aa hebben vrijwel evenveel interesse om meer te willen weten over de verschillende onderwerpen. Ze willen voornamelijk meer weten over wandel- en fietsroutes (53%), over de natuur, de dieren en de planten (50%) en projecten zoals de herinrichting van het Ballooërveld (45%). De top drie van onderwerpen van de bufferbewoners komt nagenoeg overeen met die van de in- en direct omwonenden van het gebied, alleen staat bij deze bewoners de recreatiemogelijkheden op plaats drie (48%).

De bufferbewoners hebben meer behoefte aan informatie over de volgende onderwerpen dan de in- en direct omwonenden samen: natuur, dieren en planten, recreatiemogelijkheden, wandelroutes/fietsroutes en schaapskuddes.

Naar woongebied

	Totaal groep 1 en 2	1: Nationaal Park	2: Nationaal Landschap	3: Buffer van 2 km om NP en NL
De natuur, dieren en planten in het Drentsche Aa-gebied	1,5	1,5	1,5	1,4
Het beleid en inspraak m.b.t. het Drentsche Aa-gebied	1,7	1,6	1,7	1,7
De recreatiemogelijkheden in het Drentsche Aa-gebied	1,7	1,6	1,7	1,5
De organisatie rondom het Drentsche Aa-gebied	1,7	1,7	1,7	1,7
Lezingen, excursies of cursussen over het Drentsche Aa-gebied	1,7	1,7	1,6	1,6
Projecten, zoals bijvoorbeeld de herinrichting van het Ballooërveld	1,6	1,6	1,5	1,6
Wandelroutes/fietsroutes	1,5	1,5	1,5	1,4
Schaapskuddes	1,6	1,6	1,6	1,5
N	206	66	140	441

De natuur, dieren en planten in het Drentsche Aa-gebied – Naar woongebied

	Totaal groep 1 en 2	1: Nationaal Park	2: Nationaal Landschap	3: Buffer van 2 km om NP en NL
Ja	50,0	47,0	51,4	59,6
Nee	50,0	53,0	48,6	40,4
N	206	66	140	441

Het beleid en inspraak m.b.t. het Drentsche Aa-gebied – Naar woongebied

	Totaal	Totaal groep 1 en 2	1: Nationaal Park	2: Nationaal Landschap	3: Buffer van 2 km om NP en NL
Ja	27,8	31,6	37,9	28,6	26,1
Nee	72,2	68,4	62,1	71,4	73,9
N	647	206	66	140	441

De recreatiemogelijkheden in het Drentsche Aa-gebied – Naar woongebied

	Totaal	Totaal groep 1 en 2	1: Nationaal Park	2: Nationaal Landschap	3: Buffer van 2 km om NP en NL
Ja	43,7	34,0	39,4	31,4	48,3
Nee	56,3	66,0	60,6	68,6	51,7
N	647	206	66	140	441

De organisatie rondom het Drentsche Aa-gebied – Naar woongebied

	Totaal	Totaal groep 1 en 2	1: Nationaal Park	2: Nationaal Landschap	3: Buffer van 2 km om NP en NL
Ja	28,0	29,1	34,8	26,4	27,4
Nee	72,0	70,9	65,2	73,6	72,6
N	647	206	66	140	441

Lezingen, excursies of cursussen over het Drentsche Aa-gebied – Naar woongebied

	Totaal	Totaal groep 1 en 2	1: Nationaal Park	2: Nationaal Landschap	3: Buffer van 2 km om NP en NL
Ja	37,1	34,5	31,8	35,7	38,3
Nee	62,9	65,5	68,2	64,3	61,7
N	647	206	66	140	441

Projecten, zoals bijvoorbeeld de herinrichting van het Ballooërveld – Naar woongebied

	Totaal	Totaal groep 1 en 2	1: Nationaal Park	2: Nationaal Landschap	3: Buffer van 2 km om NP en NL
Ja	43,9	44,7	37,9	47,9	43,5
Nee	56,1	55,3	62,1	52,1	56,5
N	647	206	66	140	441

Wandelroutes/fietsroutes – Naar woongebied

	Totaal	Totaal groep 1 en 2	1: Nationaal Park	2: Nationaal Landschap	3: Buffer van 2 km om NP en NL
Ja	58,6	52,9	48,5	55,0	61,2
Nee	41,4	47,1	51,5	45,0	38,8
N	647	206	66	140	441

Schaapskuddes – Naar woongebied

	Totaal	Totaal groep 1 en 2	1: Nationaal Park	2: Nationaal Landschap	3: Buffer van 2 km om NP en NL
Ja	43,0	36,4	39,4	35,0	46,0
Nee	57,0	63,6	60,6	65,0	54,0
N	647	206	66	140	441

3.14 Wat zou volgens u beter kunnen in het Drentsche Aa-gebied? *

Een erg duidelijke mening over verbeteringen voor Nationaal Park Drentsche Aa heeft men niet. Alle vooraf aangegeven antwoorden worden weinig genoemd.

De in- en direct omwonenden van het gebied denken vrijwel hetzelfde over de verbeterpunten, alleen geven bewoners van het Nationaal Park vaker uit zichzelf een andere suggestie (50% vs. 30%). Een kwart van de bewoners van het Nationaal Park en Nationaal Landschap is tevreden met het gebied zoals het nu is (26%) en minder dan een derde weet het niet (30%). De bufferbewoners hebben vaker geen mening, dan de andere twee groepen (44% vs. 30%).

De respondenten die suggesties doen hebben vooral tips met betrekking tot meer bankjes, prullenbakken, bewegwijzering en informatie/communicatie.

Naar woongebied

	Totaal groep 1 en 2	1: Nationaal Park	2: Nationaal Landschap	3: Buffer van 2 km om NP en NL
De wandel- en fietspaden moeten beter onderhouden worden	2,9	3,0	2,9	2,0
Onderhoud: het is een rommeltje in het bos	1,0	3,0	0,0	1,6
Het Drentsche Aa-gebied is niet toegankelijk genoeg	1,5	0,0	2,1	1,1
De paden in het Drentsche Aa-gebied zijn veel te nat	0,5	0,0	0,7	0,9
Er wordt niet goed geluisterd naar wat de bewoners rondom het Drentsche Aa-gebied willen	2,4	0,0	3,6	0,7
Er zijn niet genoeg excursies / activiteiten in het Drentsche Aa-gebied	0,0	0,0	0,0	1,1
Er is te weinig aandacht voor dieren en planten	0,5	0,0	0,7	0,7
Er zijn te weinig mogelijkheden voor mindervaliden	1,5	1,5	1,4	0,0
Er zijn te weinig parkeermogelijkheden	2,9	4,5	2,1	1,1
Anders, namelijk:	36,4	50,0	30,0	28,4
Niets, alles is goed zoals het is	26,2	19,7	29,3	23,4
Weet ik niet	30,1	24,2	32,9	43,6
N	206	66	140	440

* Bij deze vraag zijn meerdere antwoorden mogelijk, waardoor de percentages sommeren tot meer dan 100%

3.15 Wat is uw favoriete plek binnen het Drentsche Aa-gebied?

Het Ballooërveld met schaapskooi wordt door alle groepen het vaakst genoemd als meest favoriete plek binnen het Drentsche Aa-gebied (circa één op de zeven). Op de tweede plek staat het Beekdal bij Oudemolen. Een ander plekje dat wordt genoemd is Schipborg. Bufferbewoners hebben minder vaak een favoriete plek dan bewoners van het Nationaal Park en Nationaal Landschap (25% vs. 17%). Het merendeel van de respondenten heeft een favoriete plek buiten de vooraf geselecteerde plekken.

Naar woongebied

	Totaal groep 1 en 2	1: Nationaal Park	2: Nationaal Landschap	3: Buffer van 2 km om NP en NL
Balooërveld met schaapskooi	14,2	16,4	13,2	15,5
Het Grote Zand	0,0	0,0	0,0	0,3
Gasterse Duinen	4,7	3,3	5,4	3,6
Zandverstuiving Zeegse	3,2	0,0	4,7	4,7
Siepelveen	0,5	0,0	0,8	0,0
(uitzicht vanaf) Kymmelsberg	1,6	0,0	2,3	0,6
De strubben/kniphorstbosch	0,5	0,0	0,8	0,0
Beekdal bij Oudemolen	8,9	14,8	6,2	7,7
Anlooërdiepje	3,7	4,9	3,1	1,7
Anloo met Magnuskerk	0,0	0,0	0,0	1,1
Taarlo	0,5	0,0	0,8	1,4
Zuidesch Gasteren	1,6	0,0	2,3	1,1
Hunebed Loon	0,5	0,0	0,8	0,3
Monument Harry de Vroome (bij Ballooërveld en beekdal)	0,0	0,0	0,0	0,3
Tumulibosch	0,0	0,0	0,0	0,0
Herinneringskamp Westerbork	0,0	0,0	0,0	0,0
Boomkroonpad	0,0	0,0	0,0	0,3
Uitkijktoren Holmers Halckenbroek	0,0	0,0	0,0	0,0
Een andere plek, namelijk	42,6	44,3	41,9	36,7
Ik heb geen favoriete plek	17,4	16,4	17,8	24,9
N	190	61	129	362

3.16 Wat vindt u het meest bijzonder aan het Drentsche Aa-gebied?

Het afwisselende landschap en de rust en ruimte van het gebied worden als meest bijzonder van het gebied gezien. De kronkelende diepjes vallen ook in de smaak bij alle groepen respondenten. De bewoners van het Nationaal Landschap geven vaker dan de bewoners van het Nationaal Park de bossen aan als meest bijzondere van het Drentsche Aa-gebied.

Daarnaast noemen veel respondenten nog iets anders als meest bijzonder. Vooral de natuur in zijn geheel, de Drentsche Aa en de heide worden genoemd. Slechts een enkeling vindt niets bijzonder aan het Drentsche Aa-gebied.

Naar woongebied

	Totaal groep 1 en 2	1: Nationaal Park	2: Nationaal Landschap	3: Buffer van 2 km om NP en NL
Het afwisselende landschap	33,2	41,0	29,5	27,9
De essen	1,1	0,0	1,6	0,6
De beekdalen als natuurgebied	5,8	3,3	7,0	8,6
De kronkelende diepjes	18,9	13,1	21,7	14,4
De brinkdorpen	0,5	0,0	0,8	1,7
De bossen	9,5	3,3	12,4	8,0
De landerijen	1,6	0,0	2,3	4,1
Rust en ruimte	21,6	23,0	20,9	22,1
Cultuurhistorie/ Archeologie	4,7	1,6	6,2	5,5
Iets anders, namelijk:	39,5	39,3	39,5	46,7
Weet niet/ geen mening	7,4	11,5	5,4	4,1
Niets	1,1	1,6	0,8	0,8
N	190	61	129	362

3.17 Wilt u nog opmerkingen kwijt over het Drentsche Aa-gebied die we nog niet besproken hebben?

Ongeveer een vijfde van alle groepen respondenten heeft nog een opmerking over het gebied die tijdens de vragenlijst niet ter sprake is gekomen. Deze opmerkingen zijn heel verschillend van aard, hier valt niet echt een duidelijke lijn of conclusie uit te halen.

Naar woongebied

	Totaal groep 1 en 2	1: Nationaal Park	2: Nationaal Landschap	3: Buffer van 2 km om NP en NL
Ja, namelijk:	18,9	16,7	20,0	19,5
Nee, ik kan niets noemen	81,1	83,3	80,0	80,5
N	206	66	140	440

Bijlage 1 Vragenlijst

Goedenavond, u spreekt met ... van onderzoeksbureau KIEN. In opdracht van de provincie Drenthe doen wij onderzoek naar uw mening over het Drentsche Aa-gebied. Dit onderzoek duurt 5 tot 10 minuten. Komt het op dit moment gelegen dat ik u hier een aantal vragen over stel?

- o Start vragenlijst > V1*
- o Geen gehoor/voicemail/in gesprek*
- o Terugbelafpraak*
- o Fout telefoonnummer (persoon onbekend)*
- o Fout telefoonnummer (afgesloten, fax)*
- o Geen medewerking, geen zin/tijd*
- o Geen medewerking, anders, nl.*

1. Allereerst wil ik u vragen wat uw eerste associatie met het Drentsche Aa-gebied is?

- Positieve associatie, namelijk <open invoer>
- Neutrale associatie, namelijk <open invoer>
- Negatieve associatie, namelijk <open invoer>
- Geen associatie
- Ik ken het gebied niet --> EINDE VRAGENLIJST

2. Het Drentsche Aa-gebied heeft meerdere namen. Onder welke naam is het Drentsche Aa-gebied zoal bij u bekend?

- Nationaal beek- en esdorpenlandschap Drentsche Aa
- Nationaal Park Drentsche Aa
- Nationaal landschap Drentsche Aa
- Anders, namelijk <open invoer>
- Geen van bovenstaande (EXCL.)

3. Het Nationaal beek- en esdorpenlandschap Drentsche Aa is één van de grotere nationale parken in Nederland. Anders dan de andere Nationale parken is het geen aaneengesloten natuurgebied, maar biedt het een afwisseling van essen, brinkdorpen, landerijen, bossen en beekdallandschap aan de rand van de Hondsrug. Naast Nationaal Park is het totale Drentsche Aa-gebied in 2007 ook uitgeroepen tot Nationaal Landschap.

Hoe vaak bezoekt u het Drentsche Aa-gebied?

- Vrijwel nooit (0-1 keer per jaar) ---> naar vraag 5
- Soms (2-5 keer per jaar)
- Regelmatig (6-11 keer per jaar)
- Vaak (twee wekelijks/ maandelijks)
- Zeer vaak ((bijna) wekelijks)
- Weet niet

4. Om welke redenen bezoekt u het Nationaal Park Drentsche Aa?

- Wandelen
- Hardlopen
- Fietsen
- Hond uitlaten
- Voor de natuur (vogels, wild, bomen, vegetatie)
- Dorpen bezoeken
- Ik werk er
- Schaapskooi
- Anders, namelijk: <open invoer>

5. De volgende vragen gaan over het Drentsche Aa-gebied in het algemeen en het beheer ervan. Kunt u met een rapportcijfer van 1 tot 10 aangeven in hoeverre u positief of negatief staat ten opzichte van...? Kunt u dit toelichten?

Het Drentsche Aa-gebied in het algemeen: <open invoer>, want <open invoer>

Het beheer van het Drentsche Aa-gebied: <open invoer>, want <open invoer>

6. Kunt u aangeven in hoeverre u het eens bent met de volgende stellingen m.b.t het Nationaal Park Drentsche Aa? U kunt antwoorden met helemaal mee oneens, mee oneens, neutraal, mee eens en helemaal mee eens

Schaal: helemaal mee oneens (1), mee oneens (2), neutraal (3), mee eens (4), helemaal mee eens (5), weet niet / geen mening (0)

- a) Het Nationaal Park Drentsche Aa houdt rekening met haar inwoners
- b) Ik voel mij betrokken bij het Nationaal Park Drentsche Aa
- c) Het Nationaal Park Drentsche Aa verhoogt mijn woongenot
- d) Het Nationaal Park Drentsche Aa draagt bij aan werkgelegenheid in de regio
- e) Ik weet waar ik terecht kan met vragen en opmerkingen over het park

7. Kunt u aangeven welke instanties zich volgens u zoal bezig houden met het beheer van het Drentsche Aa-gebied? (voorcoderen)

- Staatsbosbeheer
- Drents landschap
- Natuurmonumenten
- Waterschap Hunze en Aa's
- Gemeenten
- Provincie Drenthe
- Landschapsbeheer Drenthe
- Agrarische Natuurvereniging Meander
- Anders, namelijk
- Weet ik niet (EXCL.)

8. Weet u ongeveer wat de speerpunten zijn in het beleid van het Nationaal Park Drentsche Aa?

- Ja, namelijk <open invoer>
- Nee

9. Hoe krijgt u op dit moment berichten over het Drentsche Aa-gebied?

<ENQ: niet helpen, wel goed doorvragen>

- Via folders
- Via advertenties in regionale dag- en weekbladen
- Via artikel(en) in een dag- of weekblad
- Via artikel(en) in huis-aan-huis bladen
- Via Doorstroom, het informatiebulletin van het Nationaal Park Drentsche Aa
- Via informatiebijeenkomsten
- Via de regionale televisie
- Via internet of e-mail
- Via de digitale nieuwsbrief
- Via vrienden, familie en kennissen
- Via het informatiecentrum Homanshof in Anloo
- Anders, namelijk: <open invoer>
- Weet ik niet <EXCL.>
- Ik word bij mijn weten niet geïnformeerd over ontwikkelingen binnen het Drentsche Aa-gebied<EXCL.>

10. Bent u tevreden over de manier waarop u op de hoogte wordt gehouden?

- Ja ---> naar vraag 12
- Nee
- Weet niet/ geen mening ---> naar vraag 12

11. Op welke manieren zou u bij voorkeur geïnformeerd willen worden over actuele ontwikkelingen binnen het Drentsche Aa-gebied?

<ENQ: niet helpen, wel goed doorvragen>

- Via folders
- Via advertenties in regionale dag- en weekbladen
- Via artikel(en) in een dag- of weekblad
- Via artikel(en) in huis-aan-huis bladen
- Via Doorstroom, het informatiebulletin van het Nationaal Park Drentsche Aa
- Via informatiebijeenkomsten
- Via de regionale televisie
- Via internet of e-mail
- Via de digitale nieuwsbrief
- Via vrienden, familie en kennissen
- Via het informatiecentrum Homanshof in Anloo
- Anders, namelijk: <open invoer>
- Weet ik niet (EXCL.)

12. Kunt u aangeven in hoeverre u het eens bent met de volgende stellingen m.b.t de communicatie over het Nationaal Park Drentsche Aa? U kunt antwoorden met helemaal mee oneens, mee oneens, neutraal, mee eens en helemaal mee eens

Schaal: helemaal mee oneens (1), mee oneens (2), neutraal (3), mee eens (4), helemaal mee eens (5), weet niet / geen mening (0)

- a) De communicatie van het Nationaal Park Drentsche Aa is **duidelijk**
- b) De communicatie van het Nationaal Park Drentsche Aa is **voor mij relevant**
- c) De communicatie van het Nationaal Park Drentsche Aa is **volledig**
- d) De communicatie van het Nationaal Park Drentsche Aa is **makkelijk te begrijpen**
- e) De communicatie van het Nationaal Park Drentsche Aa is **actueel**
- f) De communicatie van het Nationaal Park Drentsche Aa is **regelmatig genoeg**

13. Ik noem u nu een aantal onderwerpen. Kunt u per onderwerp aangeven of u hier meer over zou willen weten?

- De natuur, dieren en planten in het Nationaal Park Drentsche Aa
- Het beleid en inspraak m.b.t. het Nationaal Park Drentsche Aa
- De recreatiemogelijkheden in het Nationaal Park Drentsche Aa
- De organisatie rondom het Nationaal Park Drentsche Aa
- Lezingen, excursies of cursussen over het Nationaal Park Drentsche Aa
- Projecten, zoals bijvoorbeeld de herinrichting van het Ballooërveld
- Wandelroutes/fietsroutes
- Schaapskuddes
- Weet niet / geen mening

14. Wat zou volgens u beter kunnen in het Drentsche Aa-gebied?

<ENQ: niet helpen, wel goed doorvragen>

- De wandel- en fietspaden moeten beter onderhouden worden.
- Onderhoud: het is een rommeltje in het bos
- Het Drentsche Aa-gebied is niet toegankelijk genoeg
- De paden in het Drentsche Aa-gebied zijn veel te nat
- Er wordt niet goed geluisterd naar wat de bewoners rondom het Drentsche Aa-gebied willen
- Er zijn niet genoeg excursies / activiteiten in het Drentsche Aa-gebied
- Er is te weinig aandacht voor dieren en planten
- Er zijn te weinig mogelijkheden voor mindervaliden
- Er zijn te weinig parkeermogelijkheden
- Anders, namelijk: <open invoer>
- Niets, alles is goed zoals het is (EXCL.)

15. Wat is uw favoriete plek binnen het Drentsche Aa-gebied?

- Ballooërveld met schaapskooi
- Het Groote Zand
- Gasterse Duinen
- Zandverstuiving Zeegse
- Siepelveen
- (uitzicht vanaf) Kymmelsberg
- De strubben/kniphorstbosch
- Beekdal bij Oudemolen
- Anlooërdiepje
- Anloo
- Taarlo
- Zuidesch Gasteren
- Hunebed Loon
- Monument Harry de Vroome (bij Ballooërveld en beekdal)
- Tumulibosch
- Herinneringskamp Westerbork
- Boomkroonpad
- Uitkijktoren Holmers Halkenbroek
- Een andere plek, namelijk <open invoer>
- Ik heb geen favoriete plek

16. Wat vindt u het meest bijzonder aan het Drentsche Aa-gebied?

- Het afwisselende landschap
- De essen
- De beekdalen als natuurgebied
- De kronkelende diepjes
- De brinkdorpen
- De bossen
- De landerijen
- Rust en ruimte
- Cultuurhistorie / Archeologie
- Iets anders, namelijk <open invoer>
- Weet niet / geen mening
- Niets

17. Wilt u nog opmerkingen kwijt over het Drentsche Aa-gebied die we nog niet besproken hebben?

- Ja, namelijk: <open invoer>
- Nee, kan niets noemen

18. Dan wil ik u hartelijk bedanken voor uw medewerking. Ik wens u nog een prettige avond.

<ENQ. Noteer geslacht>

- Man
- Vrouw