

# Nulmeting bekendheid nationale parken

## Colofon

© Kenniscentrum Recreatie, september 2010  
i.s.m. Bureau Verten Onderzoek

Auteurs: Kim Beijer, Tanja Emonts en Karin Hoenderkamp  
In opdracht van: Samenwerkingsverband Nationale Parken  
Uitgever: Kenniscentrum Recreatie  
Raamweg 19  
2596 HL Den Haag  
telefoon: 070-312 49 70  
fax: 070-312 49 99  
e-mail: [secretariaat@kenniscentrumrecreatie.nl](mailto:secretariaat@kenniscentrumrecreatie.nl)  
[www.kenniscentrumrecreatie.nl](http://www.kenniscentrumrecreatie.nl)

Tot stand gekomen met financiële bijdragen van Ministerie van LNV en  
Samenwerkingsverband Nationale Parken

## Inhoudsopgave

Samenvatting	5
1 Inleiding	7
1.1 Aanleiding	7
1.2 Doelstelling en vraagstellingen	7
1.3 Dataverzameling	8
2 Resultaten en analyse enquête-onderzoek	9
2.1 Opbouw onderzoeksgroep	9
2.2 Bekendheid nationale parken	12
2.2.1 Bekendheid begrip nationale parken onder de Nederlandse bevolking	12
2.2.2 Bekendheid aantal nationale parken	14
2.2.3 Bekendheid logo nationale parken	15
2.2.4 Nationale parken met de meeste bekendheid	15
2.2.5 Waarvan zijn nationale parken bekend?	17
2.3 Bezoekersprofiel nationale parken	18
2.3.1 Motieven om een nationaal park te bezoeken	18
2.3.2 Met wie bezoekt men een nationaal park?	18
2.3.3 Hoe vaak brengt men een bezoek aan een nationaal park?	20
3 Conclusies en aanbevelingen	23
3.1 Conclusies	23
3.2 Aanbevelingen	23
Bijlage 1 Vragenlijst	25





## Samenvatting

Binnen het Samenwerkingsverband Nationale Parken (SNP) is de afgelopen jaren een aantal gezamenlijke producten gerealiseerd die bijdragen aan verbetering van de communicatie. Deze worden als blikvangers en publieksgeleiders in alle nationale parken geplaatst om zo de bekendheid van de nationale parken te vergroten. Het ontbreekt SNP echter aan informatie over de bekendheid van nationale parken bij de Nederlandse bevolking. Daarom wil SNP een nulmeting uitvoeren in 2010. Door over een aantal jaren opnieuw een meting uit te voeren kan de effectiviteit van de activiteiten om de bekendheid van de nationale parken te vergroten in kaart worden gebracht.

Naast de vragen over de bekendheid van nationale parken wil SNP ook meer inzicht in het bezoek aan nationale parken.

Om de bekendheid en het bezoekersprofiel in kaart te brengen heeft een representatieve online-survey plaatsgevonden onder 525 respondenten die woonachtig zijn in Nederland in de leeftijd van 18 jaar of ouder.

### Resultaten bekendheid

68% van alle respondenten weet dat er in Nederland nationale parken bestaan. Het percentage dat weet dat er 20 nationale parken bestaan, is klein (5%). Bijna de helft kan geen namen noemen van nationale parken. Ruim een kwart kan één nationaal park bij naam noemen. Maar 0,4% kent de namen van alle 20 nationale parken. Het nationaal park 'De Hoge Veluwe' is het bekendste park. Het is erg waarschijnlijk dat veel mensen een nationaal park bezoeken zonder dat zij dit weten.

Bijna 60% van de mensen die op de hoogte zijn van het bestaan van nationale parken in Nederland kennen deze omdat ze er ooit geweest zijn. 26% hiervan geeft aan de nationale parken te kennen omdat ze er dichtbij in de buurt wonen.

De bekendheid van het begrip nationaal park neemt toe met de leeftijd, en met het opleidingsniveau. Er bestaat geen significant verschil tussen de bekendheid van de parken in het algemeen en de woonafstand tot de nationale parken. 15% van alle respondenten weet de naam te benoemen van het dichtstbijzijnde nationale park. Des te korter de woonafstand tot een bepaald nationaal park, des te groter is de kans dat mensen dit nationaal park kennen.

11% van de mensen die weten dat Nederland nationale parken heeft herkent het logo. Op het totaal aantal respondenten is dit maar 7%.

### Resultaten bezoekersprofiel

Slechts 1% van de mensen die bekend zijn met nationale parken bezoekt nooit een nationaal park. Tweederde bezoekt een nationaal park 1x per jaar of minder dan 1x per jaar. Het meest voorkomende motief om een nationaal park te bezoeken is om 'er even tussenuit' te zijn (58%). Het 'bestuderen van de natuur' is het minst voorkomende motief om een nationaal park te bezoeken.

### **Aanbevelingen**

- Het is waarschijnlijk dat veel mensen een nationaal park bezoeken zonder dat zij dit weten. Om de bekendheid te vergroten is het noodzakelijk om marketing- en communicatie acties in te zetten.
- Het logo van de nationale parken is vrij onbekend. Om bekendheid te vergroten is het van belang dat het logo en de huisstijl prominent in de verschillende nationale parken naar voren komen, zowel op locatie als in alle communicatie-uitingen.
- Opvallend is dat een ruime meerderheid van de respondenten een nationaal park bezoekt met het motief 'er tussen uit zijn'. Het motief 'natuur bestuderen' wordt het minst genoemd, terwijl communicatie-uitingen en het productaanbod zich voornamelijk op deze motiefgroep richten en niet zozeer op de motiefgroep 'er tussen uit zijn'. Een gevarieerder aanbod aan voorzieningen is gewenst voor de veelzijdige recreant.
- Om de effectiviteit te meten van activiteiten om de naamsbekendheid van nationale parken te verbeteren is het aan te raden een herhalingsonderzoek te doen over 3 of 5 jaar. Doelen met betrekking tot naamsbekendheid moeten dan ook benoemd worden en goed meetbaar worden gemaakt.

# 1 Inleiding

## 1.1 Aanleiding

Binnen het Samenwerkingsverband Nationale Parken (SNP) is de afgelopen jaren een aantal gezamenlijke producten gerealiseerd die bijdragen aan verbetering van de communicatie, zoals de website, de huisstijl en het beeldmerk. Deze worden als blikvangers en publieksgeleiders in alle nationale parken geplaatst om zo de bekendheid van de nationale parken te vergroten. Het ontbreekt SNP echter aan informatie over de bekendheid van nationale parken bij de Nederlandse bevolking. Daarom wil SNP een nulmeting uitvoeren in 2010. Door over een aantal jaren opnieuw een meting uit te voeren kan de effectiviteit van de activiteiten om de bekendheid van de nationale parken te vergroten, in kaart worden gebracht.

Naast de vragen over de bekendheid van nationale parken wil SNP ook meer inzicht in het bezoek aan nationale parken. De resultaten van zowel de bekendheid als het algemene bezoekersprofiel staan in deze rapportage.

## 1.2 Doelstelling en vraagstellingen

### Doelstelling

Doel is een nulmeting uitvoeren om inzicht te krijgen in de bekendheid van nationale parken bij de Nederlandse bevolking. Een bijkomend doel is om inzicht te krijgen in het bezoekersprofiel van bezoekers van nationale parken.

### Onderzoeksvragen

Om inzicht te krijgen in de naamsbekendheid van de nationale parken onder de Nederlandse bevolking geeft dit onderzoek antwoord op de volgende vragen:

- Hoe groot is het percentage Nederlanders dat bekend is met nationale parken in Nederland? En hoe is de onderverdeling naar geslacht, leeftijd, opleidingsniveau, regio en woonafstand tot een nationaal park?
- Hoe groot is het percentage Nederlanders dat weet dat er in Nederland 20 nationale parken zijn? En hoeveel nationale parken kennen Nederlanders dan?
- Welk percentage kent het logo van de nationale parken?
- Van welke nationale parken is de bekendheid het grootst?
- Waar kennen de respondenten de nationale parken van?

Het bezoekersprofiel van de nationale parken brengen we in kaart met onderstaande vragen:

- Met welke motieven bezoekt men een nationaal park?
- Met wie bezoekt men een nationaal park?
- Hoe vaak bezoekt men een nationaal park?
- Welke nationale parken worden het meest bezocht?

## 1.3 Dataverzameling

De data voor het onderzoek is verzameld door het uitzetten van een online survey-onderzoek. Omdat het onderzoek representatief moet zijn voor de Nederlandse bevolking is gebruik gemaakt van een panel. Hiervoor is het Kenniscentrum Recreatie een samenwerking aangegaan met Bureau Verten Onderzoek die het onderzoek via MWM2<sup>1</sup> online heeft uitgezet. Onder een panel wordt verstaan een vaste groep mensen die zich bereid hebben getoond mee te werken aan enquêtes. Het panel bestaat uit 250.000 panelleden, hierdoor kon een representatieve steekproef worden getrokken binnen de populatie van de Nederlandse bevolking.

### Opzet enquête-onderzoek

Het meten van naamsbekendheid van de nationale parken richt zich op het meten van het cognitieve aspect, ofwel de kenniscomponent: 'wat weet de doelgroep'. Daarnaast kijken we ook naar het bezoekersprofiel.

De vragen zijn zo opgezet dat zowel de spontane naamsbekendheid als de geholpen naamsbekendheid is gemeten. De vragenlijst bestaat in totaal uit 16 vragen. De vragenlijst staat in bijlage 1.

Het Kenniscentrum Recreatie analyseerde de verkregen resultaten met behulp van SPSS. Deze analyse bestaat uit twee soorten analyses; een analyse op basis van beschrijvende statistiek en een analyse op basis van statistische toetsing. Op basis van deze analyses zijn de onderzoeksvragen beantwoord.

### Response en representativiteit

Het online survey-onderzoek vond plaats van 23 april tot 7 mei 2010. Geselecteerde panelleden zijn via een e-mail met een link naar het online onderzoek benaderd. In totaal zijn 540 enquêtes uitgezet. De respons was erg hoog: 97,4%. Dit betekent dat in totaal 525 enquêtes zijn verwerkt in de analyse.

De populatie bestaat uit personen woonachtig in Nederland met een leeftijd van 18 jaar of ouder. Er is een representatieve steekproef genomen waarbij is geselecteerd op geslacht, leeftijd en regio. Wij zijn uitgegaan van een steekproef N = 525. Deze grootte is meer dan voldoende om een representatieve afspiegeling te geven van de Nederlandse bevolking.

---

<sup>1</sup> MWM2 is een bureau voor online onderzoek & datacollectie, dat de enquête heeft uitgezet



## 2 Resultaten en analyse enquête-onderzoek

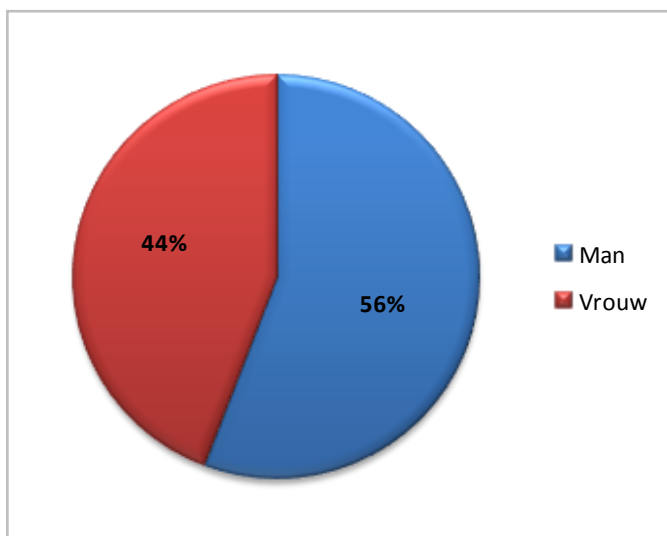
### 2.1 Opbouw onderzoeksgroep

In totaal hebben 525 respondenten de enquête ingevuld. De onderzoeksgroep is ingedeeld op basis van vier verschillende sociaal-demografische kenmerken:

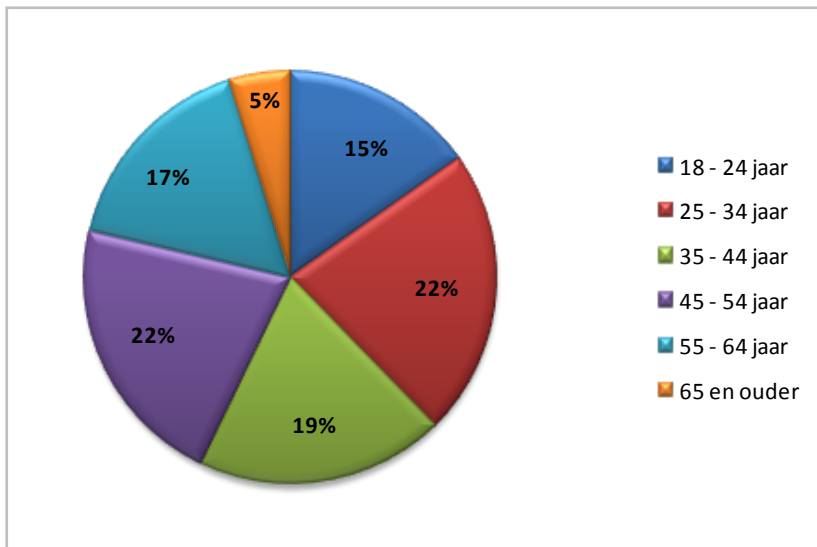
- Geslacht
- Leeftijd
- Opleidingsniveau
- Regio (provincie)
- Woonafstand tot een van de nationale parken

Het onderzoek is representatief voor de Nederlandse bevolking op basis van geslacht, leeftijd en regio. In de onderzoeksgroep is een redelijk gelijke verdeling tussen mannen en vrouwen, zie figuur 1a. In de categorie leeftijd 65+ komen relatief weinig respondenten voor, zie figuur 1b. De resultaten zijn daarmee representatief tot 65 jaar. Figuur 1c laat de opbouw op basis van opleidingsniveau zien. Figuur 1d geeft de opbouw naar regio weer en figuur 1e de woonafstand tot een van de nationale parken.

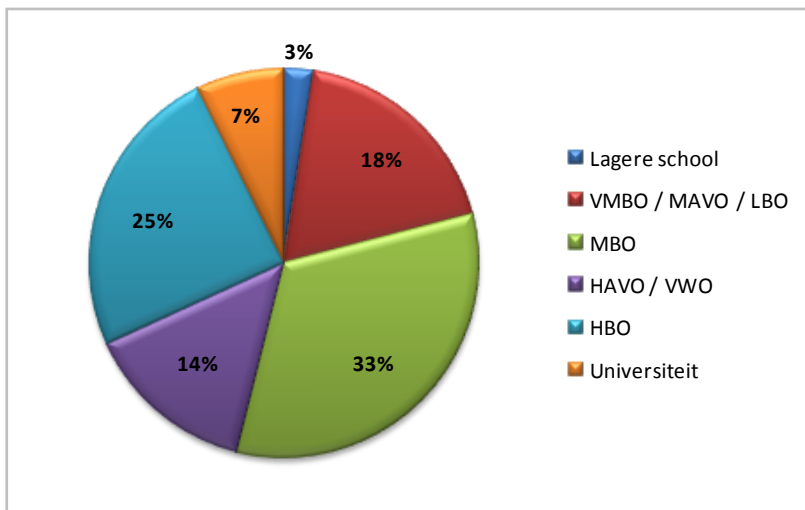
1a: Opbouw onderzoeksgroep op basis van geslacht



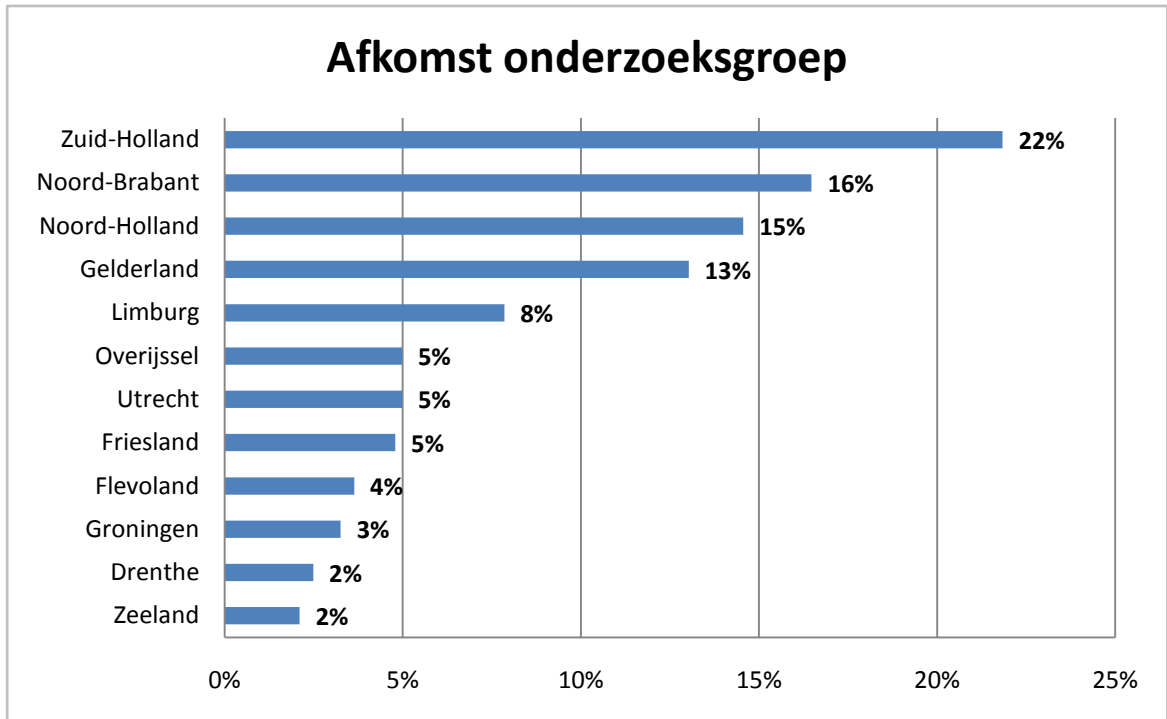
Figuur 1b: Opbouw onderzoeksgroep op basis van leeftijd



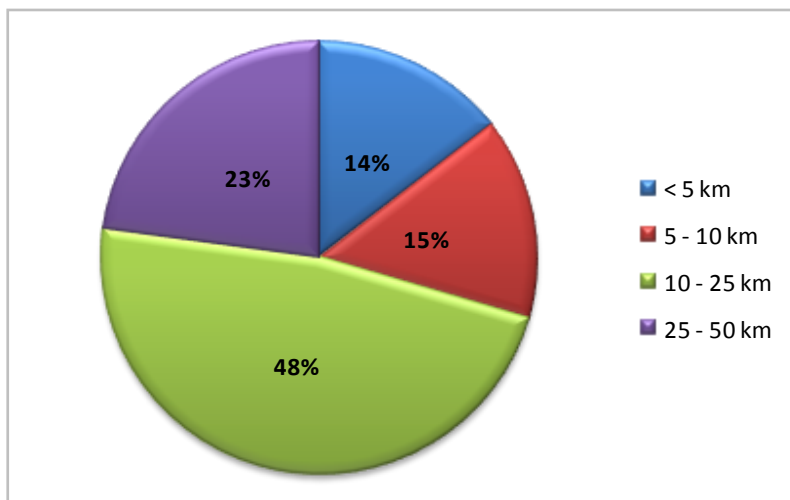
Figuur 1c: Opbouw onderzoeksgroep op basis van opleidingsniveau



Figuur 1d: Opbouw onderzoeksgroep naar regio



Figuur 1e: Opbouw onderzoeksgroep op basis van (hemelsbrede) woonafstand tot nationaal park

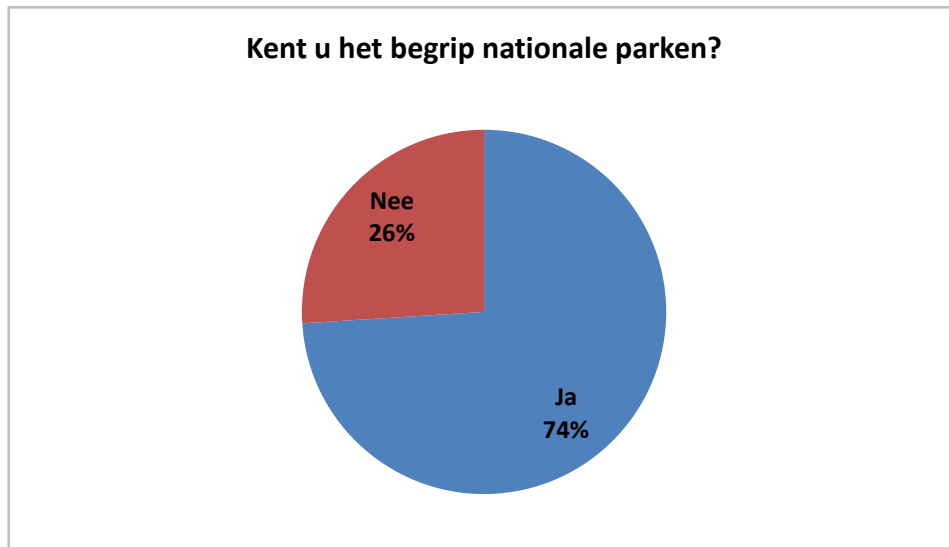


## 2.2 Bekendheid nationale parken

### 2.2.1 Bekendheid begrip nationale parken onder de Nederlandse bevolking

Van de 525 respondenten geeft 74% aan dat zij wel eens gehoord hebben van het begrip 'nationaal park'. (Figuur 2a).

Figuur 2a: Aantal respondenten die het begrip nationale parken kennen



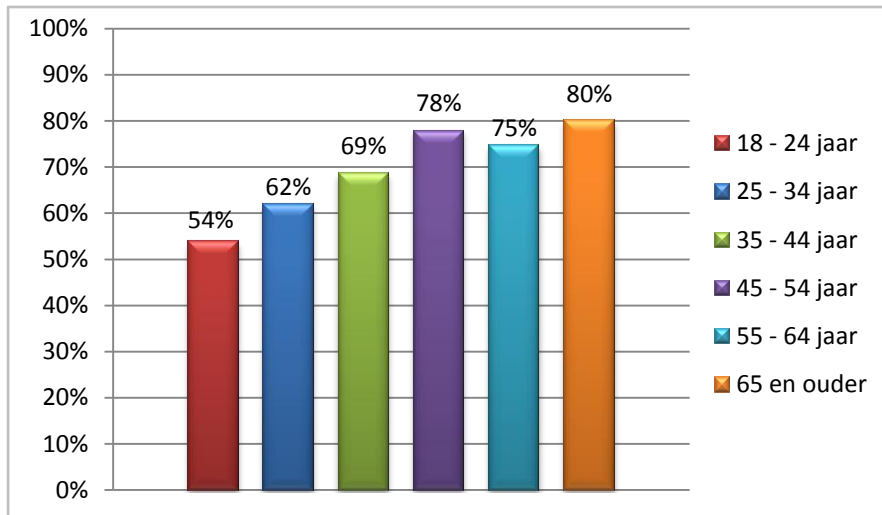
7% hiervan (29 personen) geeft aan dat zij niet op de hoogte zijn dat er in Nederland nationale parken bestaan. Dit betekent dat 68% (359 personen) van alle respondenten van het bestaan van nationale parken in Nederland af weet. Dit betekent dat 32% van alle respondenten (166 personen) hebben aangegeven het begrip nationale parken niet te kennen of niet op de hoogte zijn van het bestaan van nationale parken in Nederland (figuur 2b). Deze 32% hebben vraag 3 t/m 12 van de enquête niet doorlopen en zijn na vraag 1 en 2 doorverwezen naar vraag 13.

Figuur 2b: Percentage respondenten dat op de hoogte is dat er in Nederland nationale parken bestaan



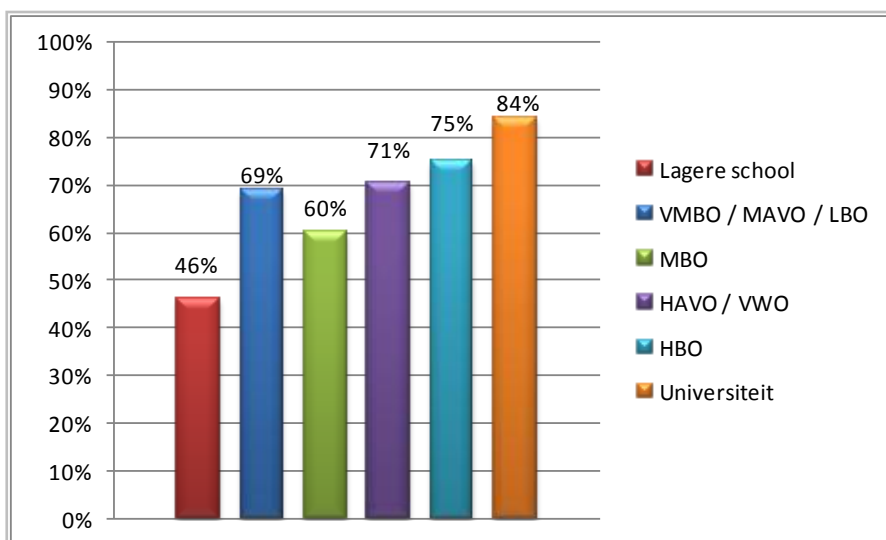
Statistische analyse toont aan dat er een significant verschil bestaat tussen de bekendheid van de nationale parken en de verschillende leeftijdscategorieën. Dit betekent hoe ouder de Nederlander in het algemeen is, hoe meer hij bekend is met het begrip nationaal park, zie figuur 2c.

**Figuur 2c: Bekendheid nationale parken naar leeftijd**



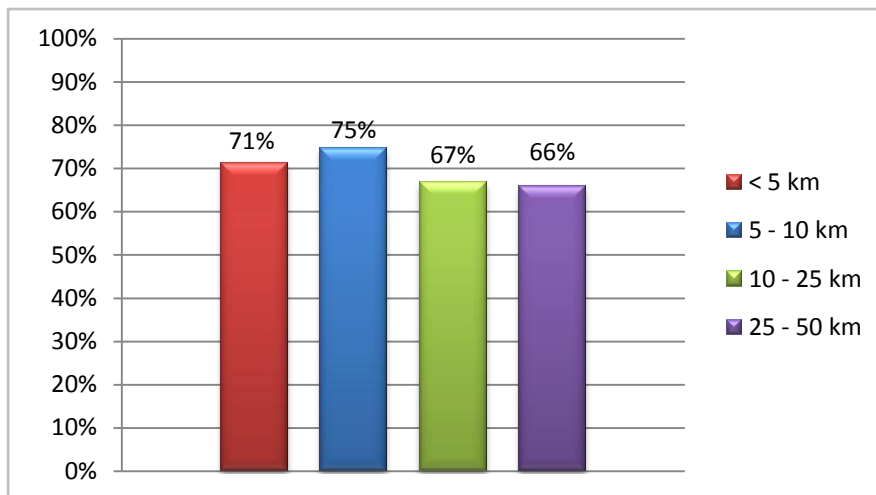
Het opleidingsniveau heeft ook een significante relatie en wel zodanig dat naarmate de opleiding hoger is, men meer op de hoogte is van nationale parken, zie figuur 2d.

**Figuur 2d: Bekendheid nationale parken naar opleidingsniveau**



Er bestaat geen significant verschil tussen de bekendheid van de nationale parken en de woonafstand tot een nationaal park, zie figuur 2e.

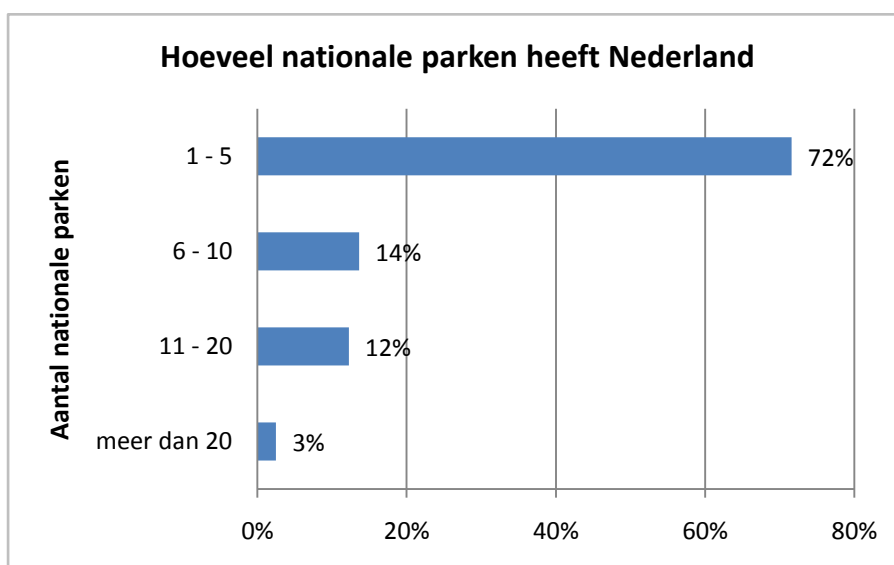
**Figuur 2e: Bekendheid nationale parken naar afstand tot dichtstbijzijnde nationale park**



### 2.2.2 Bekendheid aantal nationale parken

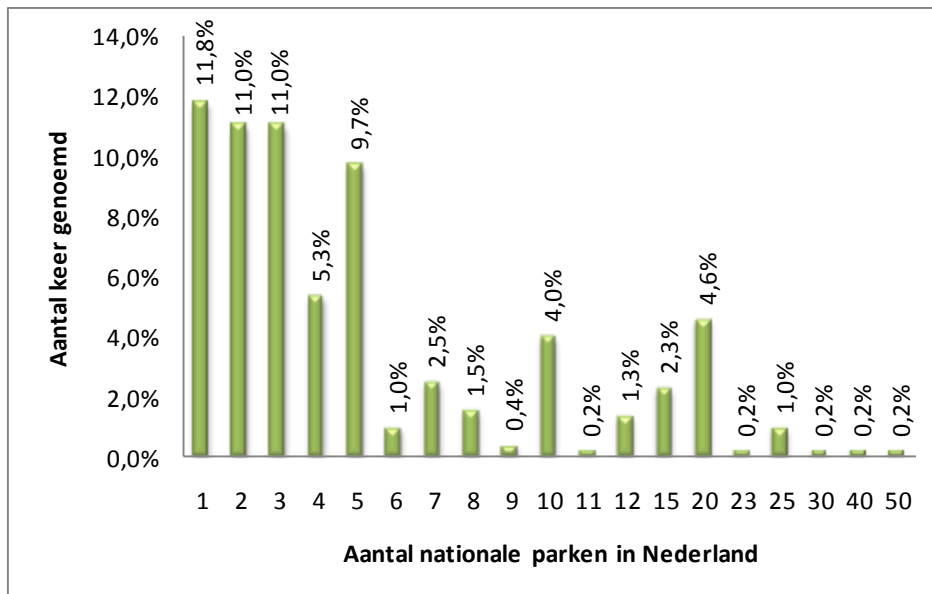
Op de vraag hoeveel nationale parken er in Nederland zijn, weet slechts 5% van alle respondenten het juiste antwoord te geven: 20. Andere antwoorden variëren tussen de 1 en 50. De Nederlanders die weten dat ons land nationale parken heeft, denken dat Nederland gemiddeld 6 nationale parken bezit. 68% van de respondenten die aangeven op de hoogte te zijn van het bestaan van nationale parken in Nederland denkt dat het aantal nationale parken in Nederland tussen de 1 en de 5 ligt (zie figuur 2f.)

**Figuur 2f: Genoemde aantal nationale parken door respondenten die op de hoogte zijn van het bestaan van nationale parken in Nederland (N: 359=68%)**



In figuur 2g is het aantal nationale parken uit bovenstaande categorieën verder uitgesplitst.

**Figuur 2g: Uitsplitsing aantal genoemde nationale parken in Nederland door respondenten die aangeven dat Nederland nationale parken heeft (N:359=68%)**



### 2.2.3 Bekendheid logo nationale parken

Slechts 11% van de 359 personen die aangeven op de hoogte te zijn van het bestaan van nationale parken in Nederland herkent het juiste logo van de nationale parken. Dit komt neer op 7% van het totaal aantal respondenten. Het nagemaakte logo dat is afgeleid van het Staatsbosbeheer logo (zie afbeelding 2a) wordt door 35% van de mensen die zeggen op de hoogte te zijn van het bestaan van nationale parken in Nederland ten onrechte als het nationale parken logo aangeduid.



Afbeelding 2a 'Neplogo' nationale parken

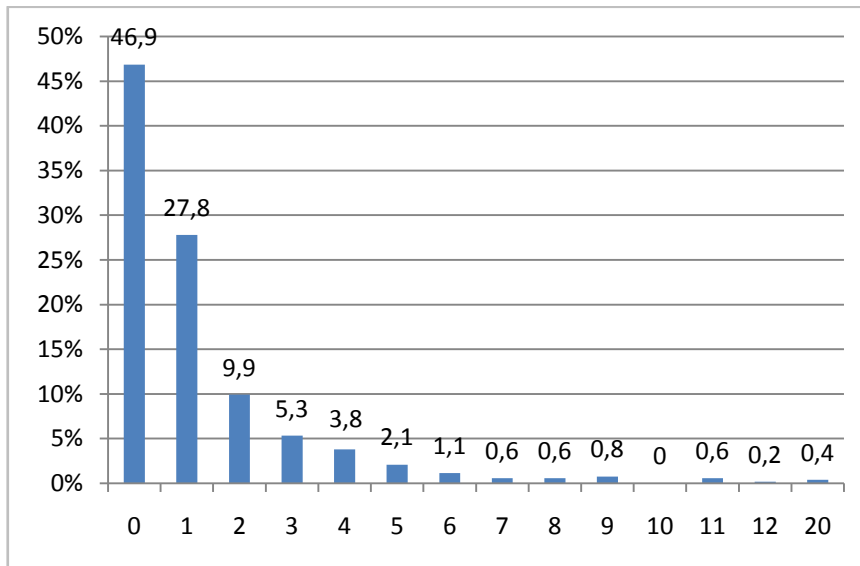
Het aantal respondenten dat het correcte logo van de nationale parken herkent is te klein om een betrouwbare verdergaande statistische analyse uit te voeren. Om deze reden kan niet worden bepaald of er een relatie is tussen de bekendheid van het logo en de leeftijdscategorie. Dit geldt ook voor de relatie tussen de bekendheid van het logo en het opleidingsniveau.

### 2.2.4 Nationale parken met de meeste bekendheid

In figuur 2h staat een overzicht van het aantal nationale parken dat alle respondenten (525) hebben genoemd. Hieruit blijkt dat zo'n 47% geen naam kan noemen, 27,8% kan 1 naam van een nationaal park noemen. 22,3% weet geen namen te noemen. 9,9% kan twee parken noemen. Maar 0,4% kan alle 20 nationale parken bij naam noemen.

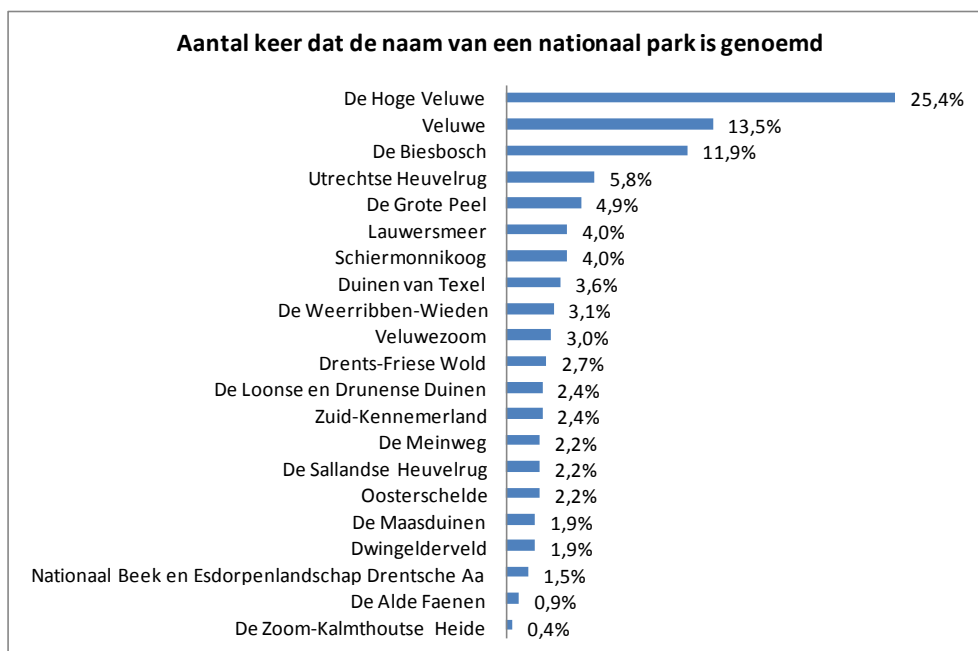


Figuur 2h: Aantal nationale parken dat bij naam is genoemd door het totaal aantal respondenten (N=525)



Figuur 2i geeft een overzicht van de meest genoemde nationale parken. Nationaal park 'De Hoge Veluwe' is het vaakst genoemd (25,4%). Opvallend is dat veel respondenten 'Veluwe' als antwoord geven. Uit de antwoorden is niet af te leiden of zij hier refereren aan het nationaal park de Hoge Veluwe of nationaal park de Veluwezoom. Om deze reden is deze categorie apart weergegeven. De Biesbosch wordt als tweede het meest genoemd (11,9%). De Zoom-Kalmthoutse Heide is het minst bekend als nationaal park. Dit kan mogelijk het maken hebben met het feit dat 'nationaal park' niet als zodanig in de naam verwoord staat. Het park staat bekend als Grenspark De Zoom-Kalmthoutse Heide. Opvallend is ook dat Nationaal Park Zuid-Kennemerland door weinig respondenten wordt genoemd. Het is zeer waarschijnlijk dat respondenten niet weten dat dit een nationaal park is aangezien het wel een drukbezocht gebied is.

Figuur 2i: Aantal keer dat een nationaal park is genoemd



Uit analyse van de data blijkt dat 15% van alle respondenten de naam weet te noemen van het dichtstbijzijnde nationale park. Hier is sprake van een significante relatie met de woonafstand. Des te korter de woonafstand tot een bepaald nationaal park, des te groter is de kans dat mensen het park als nationaal park weten te noemen (zie tabel 1a). 28% van de mensen die minder dan 5 km van een park wonen kent het park tegenover 8% van de mensen die verder dan 25 km van een park wonen.

Omdat de absolute getallen in de groepen klein zijn, kan niet wetenschappelijk worden onderbouwd dat deze relatie representatief is voor de Nederlandse bevolking, maar dit is wel aannemelijk.

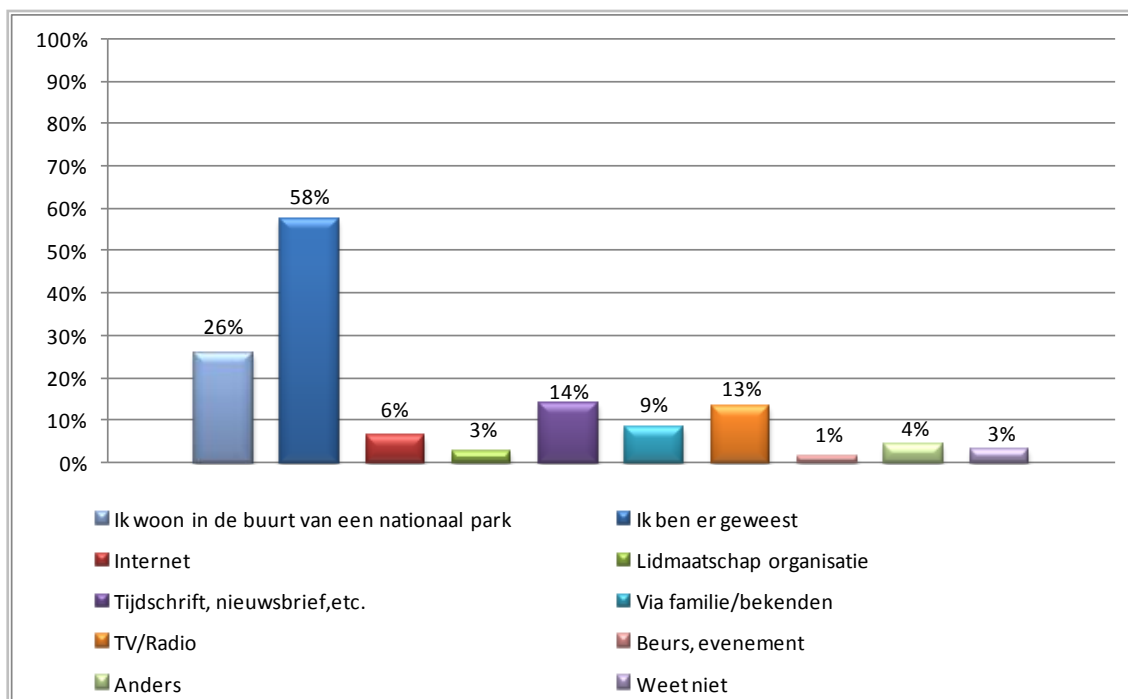
Tabel 1a: Naamsbekendheid van een park in relatie tot woonafstand tot het dichtstbijzijnde park

Kent dichtstbijzijnde park	Woonafstand tot dichtstbijzijnde park				Total
	< 5 km	5 - 10 km	10 - 25 km	25 - 50 km	
niet	72%	81%	86%	92%	85%
wel	28%	19%	14%	8%	15%

### 2.2.5 Waarvan zijn nationale parken bekend?

Op de vraag waarvan men de door hen genoemde nationale parken kent, geeft bijna 60% van de respondenten aan het park te kennen omdat ze er geweest zijn. 26% kent een nationaal park vanwege de nabijheid. Tijdschrift/nieuwsbrief en TV/radio zijn de antwoorden die respectievelijk door 14% en 13% gegeven worden. Alle overige categoriën worden weinig genoemd, zie figuur 2k.

Figuur 2k: Waarvan kennen de respondenten de nationale parken

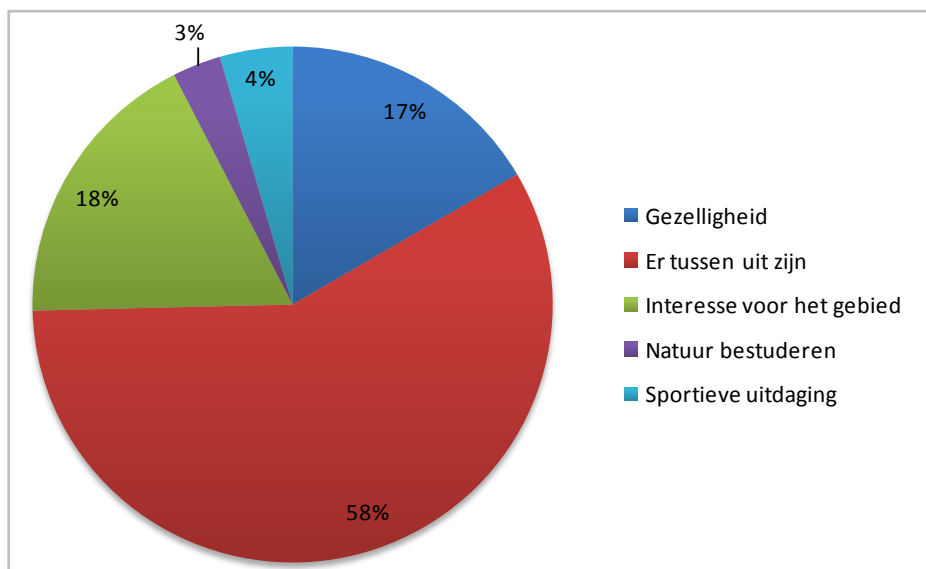


## 2.3 Bezoekersprofiel nationale parken

### 2.3.1 Motieven om een nationaal park te bezoeken

Van de 359 personen die aangeven op de hoogte te zijn van het bestaan van nationale parken in Nederland geven 330 personen aan minimaal één van de 20 nationale parken ooit te hebben bezocht. Dat komt neer op 63% van het totaal aantal ondervraagden. Verschillende recreatiemotieven liggen hieraan ten grondslag. Figuur 3a geeft hiervan een overzicht. In dit onderzoek is gebruik gemaakt van de motiefgroepen benadering van Alterra. Hierin worden 5 motieven onderscheiden: gezelligheid, tussen uit, interesse, opgaan en uitdaging. Respondenten werd gevraagd met welk motief zij een nationaal park bezoeken.

Figuur 3a : Motief om nationaal park te bezoeken

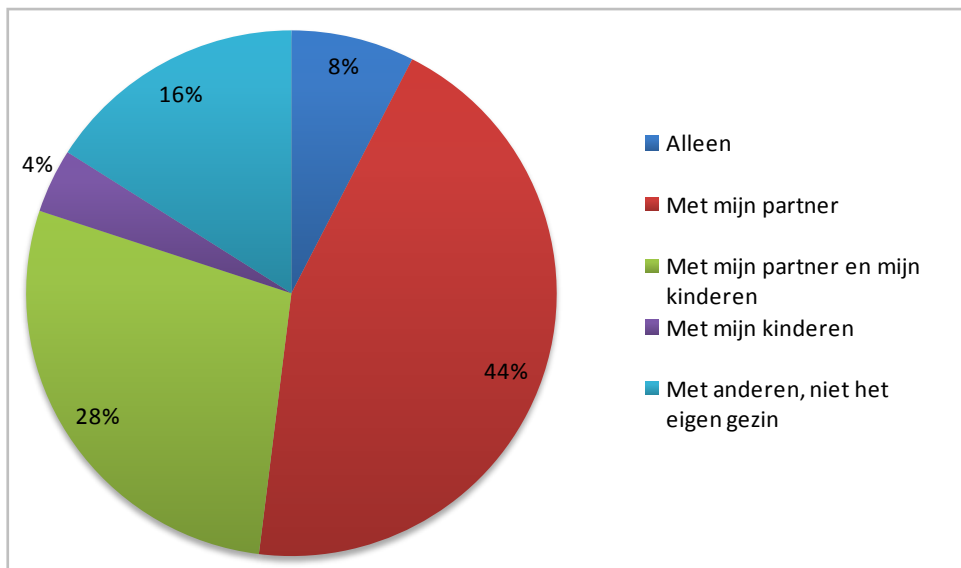


Opvallend is dat het motief 'er tussen uit zijn' door het overgrote deel van de respondenten is genoemd (58%). Deze groep wil tot rust komen, even weg uit de dagelijkse omgeving, buiten zijn en genieten van het groen. De groepen natuur bestuderen en sportieve uitdaging zijn relatief klein.

### 2.3.2 Met wie bezoekt men een nationaal park?

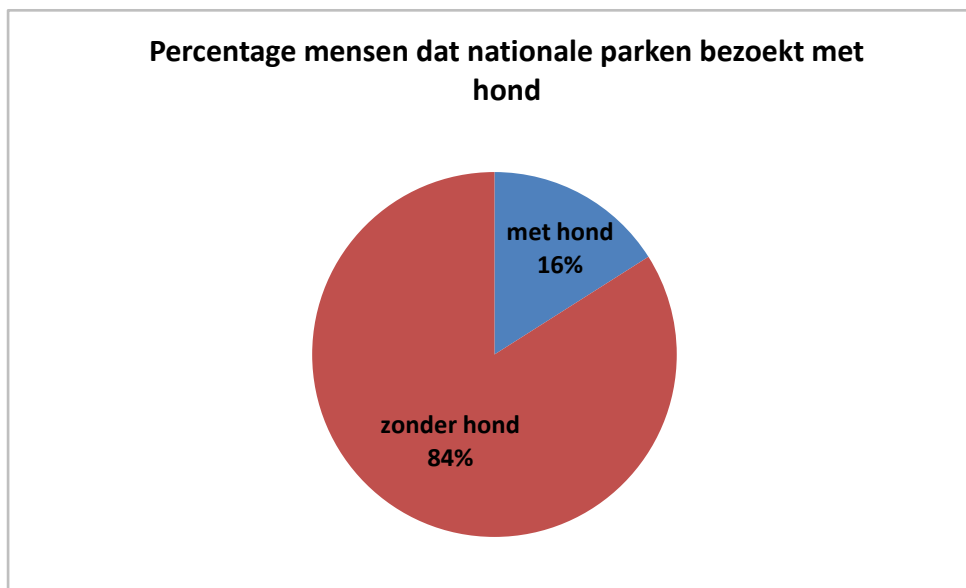
De meeste mensen brengen samen met hun partner en eventueel kinderen een bezoek aan een nationaal park. Slechts 8% van de mensen brengt alleen een bezoek aan het park. 4% gaat met de kinderen op pad zonder partner. Zie figuur 3b voor een overzicht.

Figuur 3b: Met wie bezoekt men een nationaal park



16% van de respondenten die aangeven wel eens een nationaal park te bezoeken doet dit met een hond (zie figuur 3c). Er bestaat geen significante relatie tussen de frequentie waarmee mensen een nationaal park bezoeken en het meenemen van een hond. Dit geldt ook voor de woonafstand tot een nationaal park en het meenemen van een hond. Het is dus niet zo dat hondenbezitters alleen een nationaal park bezoeken omdat het toevallig hun “achtertuin” is waar zij dagelijks een ommetje met de hond maken.

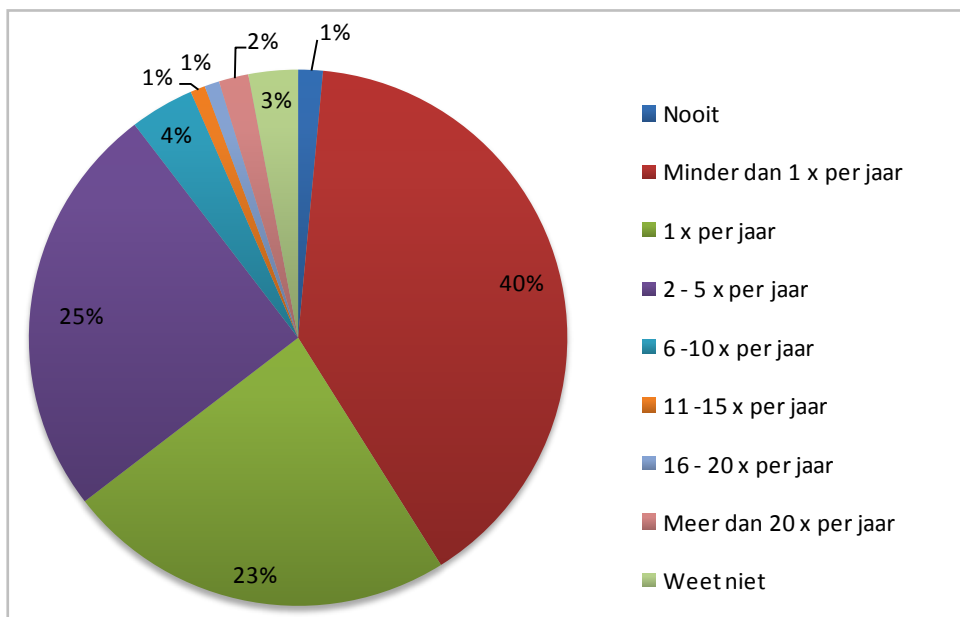
Figuur 3c: Percentage mensen dat nationale parken bezoekt met een hond



### 2.3.3 Hoe vaak brengt men een bezoek aan een nationaal park?

De frequentie van een bezoek aan een nationaal park verschilt. Figuur 3d geeft dit weer. De meerderheid van de respondenten bezoekt een park maximaal 1 keer per jaar. Een kwart van de respondenten geeft aan 2 tot 5 keer per jaar een nationaal park te bezoeken.

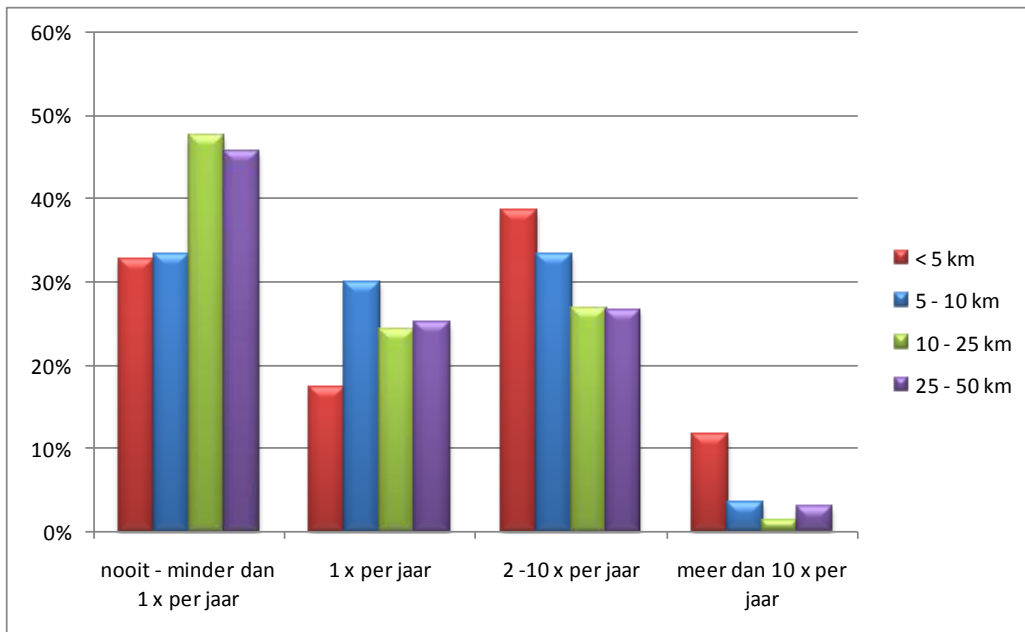
Figuur 3d: Frequentie van een bezoek aan een nationaal park



Er bestaat geen significante relatie tussen de frequentie van het bezoek en leeftijd. Ook bestaat er geen significante relatie tussen frequentie van het bezoek en opleidingsniveau.

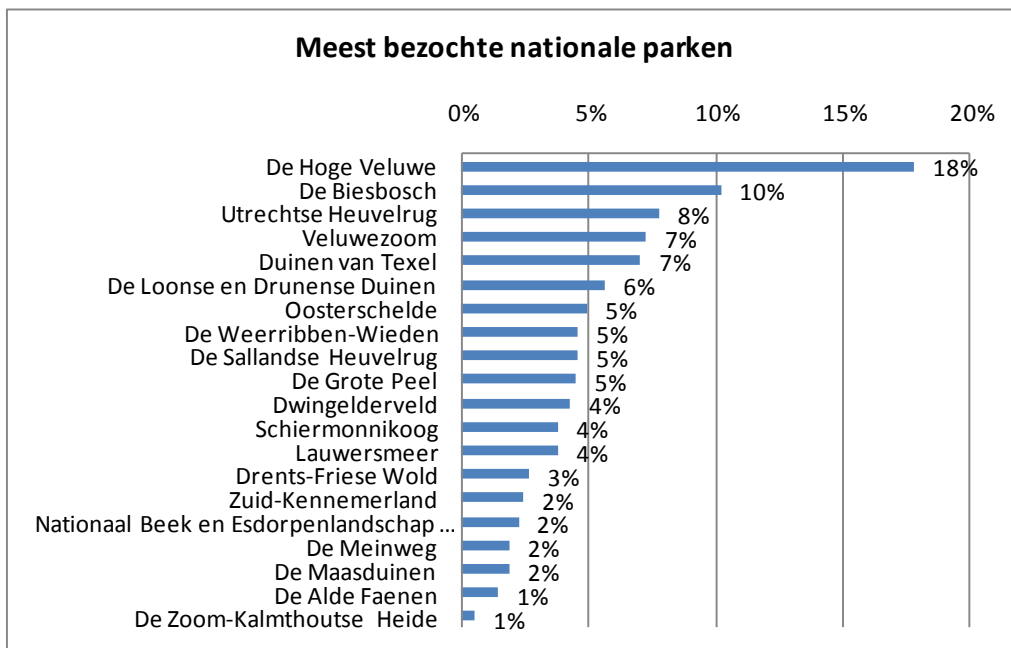
Figuur 3e geeft de verhouding weer tussen de frequentie van het bezoek aan een nationaal park en de woonafstand tot een nationaal park. Uit een statistische analyse van deze resultaten blijkt dat er een positieve significante relatie bestaat tussen de woonafstand tot een park en de frequentie van een bezoek aan een nationaal park. De grafiek laat zien dat mensen die verder weg wonen, minder frequent een bezoek brengen, terwijl mensen die dichtbij wonen in ruim 10% van de gevallen meer dan 10 keer per jaar een nationaal park bezoekt.

Figuur 3e: Verhouding bezoekersfrequentie en woonafstand



18% van de respondenten die een nationaal park bezoeken heeft park De Hoge Veluwe bezocht. De Biesbosch volgt als tweede met 10%. Nationaal park 'De Alde Faenen' en 'De Zoom-Kalmthoutse Heide' zijn het minst bezocht (zie figuur 3f.) Zuid-Kennemerland scoort opvallend laag.

Figuur 3f: Meest bezochte nationale parken







## 3 Conclusies en aanbevelingen

### 3.1 Conclusies

#### Bekendheid nationale parken

- 74% van alle respondenten kent het begrip 'nationale parken'.
- 68% van alle respondenten weet dat er in Nederland nationale parken bestaan.
- 5% van alle respondenten weet dat Nederland 20 nationale parken heeft.
- 47% van alle respondenten kan geen namen noemen van nationale parken. 28% kan één nationaal park bij naam noemen. Maar 0,4% kent de namen van alle 20 nationale parken.
- Hoe ouder de Nederlander is, hoe meer hij bekend is met het begrip nationaal park.
- De bekendheid met het begrip nationale parken neemt toe met het opleidingsniveau.
- Er bestaat geen significant verschil tussen de bekendheid van de parken in het algemeen en de woonafstand tot de nationale parken.
- 15% van alle respondenten weet de naam te benoemen van het dichtstbijzijnde nationale park. Des te korter de woonafstand tot een bepaald nationaal park, des te groter is de kans dat mensen dit nationaal park kennen.
- Het nationaal park 'De Hoge Veluwe' is het bekendste park.
- Bijna 60% van de mensen van de mensen die op de hoogte zijn van het bestaan van nationale parken in Nederland kennen deze omdat ze er ooit geweest zijn. 26% hiervan geeft aan de nationale parken te kennen omdat ze er dichtbij in de buurt wonen.
- 11% van de mensen die weten dat Nederland nationale parken heeft herkent het logo. Op het totaal aantal respondenten is dit maar 7%.

#### Bezoekersprofiel nationale parken

- Het meest voorkomende motief om een nationaal park te bezoeken is om 'er even tussenuit' te zijn (58%). Het 'bestuderen van de natuur' is het minst voorkomende motief om een nationaal park te bezoeken.
- Mensen brengen het meest een bezoek aan een nationaal park met hun partner (44%), het minst vaak met de eigen kinderen zonder partner (4%).
- Slechts 1% van de mensen die bekend zijn met nationale parken bezoekt nooit een nationaal park. Tweederde bezoekt een nationaal park 1x per jaar of minder dan 1x per jaar.
- 16% van de respondenten die aangeven een nationaal park te bezoeken doet dit met een hond. Hier bestaat geen significante relatie met de woonafstand of de frequentie waarmee men een park bezoekt.

### 3.2 Aanbevelingen

- Het is waarschijnlijk dat veel mensen een nationaal park bezoeken zonder dat zij dit weten. Om de bekendheid te vergroten is het noodzakelijk om marketing- en communicatie acties in te zetten.

- Het logo van de nationale parken is vrij onbekend. Om bekendheid te vergroten is het van belang dat het logo en de huisstijl prominent in de verschillende nationale parken naar voren komen, zowel op locatie als in alle communicatie-uitingen.
- Opvallend is dat een ruime meerderheid van de respondenten een nationaal park bezoekt met het motief 'er tussen uit zijn'. Het motief 'natuur bestuderen' wordt het minst genoemd, terwijl communicatie-uitingen en het productaanbod zich voornamelijk op deze motiefgroep richten en niet zozeer op de motiefgroep 'er tussen uit zijn'. Een gevarieerder aanbod aan voorzieningen is gewenst voor de veelzijdige recreant.
- Om de effectiviteit te meten van activiteiten om de naamsbekendheid van nationale parken te verbeteren is het aan te raden een herhalingsonderzoek te doen over 3 of 5 jaar. Doelen met betrekking tot de naamsbekendheid moeten dan ook benoemd worden en goed meetbaar worden gemaakt.



5 Waarvan kent u de nationale parken die u zojuist heeft genoemd?

Meerdere antwoorden mogelijk

- ik woon in / in de buurt van een nationaal park
- ik ben er geweest
- internet  
Welke internetsite(s)? .....  weet niet
- lidmaatschap organisatie  
Welke organisatie(s)? .....  weet niet
- tijdschrift, nieuwsbrief, brochure, gids, boek
- via familie, bekenden
- tv / radioprogramma
- beurs, evenement
- anders, .....
- weet niet

6 Welke van deze onderstaande nationale parken heeft u ooit bezocht?

U kunt de nationale parken die u heeft bezocht, aanvinken onder de afbeelding  
Meerdere antwoorden mogelijk

- De Alde Feanen
  - De Biesbosch
  - Drents-Friese Wold
  - Nationaal Beek en Esdorpenlandschap Drentsche Aa
  - Duinen van Texel
  - Dwingelderveld
  - De Groote Peel
  - De Hoge Veluwe
  - Lauwersmeer
  - De Loonse en Drunense Duinen
  - De Maasduinen
  - De Meinweg
  - Oosterschelde
  - De Sallandse Heuvelrug
  - Schiermonnikoog
  - Utrechtse Heuvelrug
  - Veluwezoom
  - De Weerribben-Wieden
  - Grenspark De Zoom-Kalmthoutse Heide
  - Zuid-Kennermerland
  - weet niet: ik weet niet meer welke nationale parken ik heb bezocht
  - geen enkele: ik heb geen van deze nationale parken bezocht
- VRAGENLIJST GAAT VERDER NAAR VRAAG 11



- 7 Hoe vaak per jaar bezoekt u een nationaal park in Nederland?  
1 antwoord mogelijk
- nooit → VRAGENLIJST GAAT VERDER NAAR VRAAG 11
  - bijna nooit, minder dan 1 x per jaar
  - 1 x per jaar
  - 2 – 5 x per jaar
  - 6 – 10 x per jaar
  - 11 – 15 x per jaar
  - 16 – 20 x per jaar
  - meer dan 20 x per jaar
  - weet niet
- 8 Met wie bezoekt u een nationaal park meestal?  
1 antwoord mogelijk
- alleen
  - met mijn partner
  - met mijn partner en mijn kinderen
  - met mijn kinderen
  - met anderen, niet het eigen gezin
- 9 Wanneer u een nationaal park bezoekt, komt u dan met of zonder een hond?  
1 antwoord mogelijk
- (meestal) met een hond
  - (meestal) zonder een hond
- 10 Wanneer u een nationaal park bezoekt, wat is dan het meeste van toepassing voor u?  
1 antwoord mogelijk
- Gezelligheid: gezellig samen met vrienden of familie op stap, samen meedoen met een activiteit of lekker luieren
  - Er tussen uit zijn: tot rust komen, even weg uit de dagelijkse omgeving, buiten zijn en genieten van het groen
  - Interesse voor het gebied: uit interesse voor de natuur en de cultuur in het gebied, informatieborden kijken, meegaan met excursie
  - Natuur bestuderen: bijzondere planten en dieren bekijken, struinen door de natuur, het liefste alleen
  - Sportieve uitdaging: fysiek inspannen, gezond bezig zijn, bijvoorbeeld stevige wandeltocht, mountainbiken, hardlopen

11 Kunt u het logo voor de Nederlandse nationale parken omschrijven (kleur, vorm, letters)?

- ja, .....
- nee

12 Welk logo is volgens u het logo van de Nederlandse nationale parken?  
1 antwoord mogelijk



geen van bovenstaande logo's

weet niet

- 13 Wat is uw leeftijd
- jonger dan 18 jaar
  - 18 – 24 jaar
  - 25 – 34 jaar
  - 35 – 44 jaar
  - 45 – 54 jaar
  - 55 – 64 jaar
  - 65 en ouder
- 14 Wat is uw geslacht?
- man
  - vrouw
- 15 Wat is uw hoogst voltooide opleiding?
- lagere school
  - VMBO / MAVO / LBO
  - MBO
  - HAVO / VWO
  - HBO
  - universiteit
- 16 Wat is uw postcode?  
graag de 4 cijfers en 2 letters invullen
- [ \_ \_ \_ \_ ] [ \_ \_ ]